

L'ÉDITO DU PRÉSIDENT



Au début de cette année 2021 marquée par la mise en œuvre balbutiante de la vaccination contre la COVID19, force est de constater que nous sommes une nouvelle fois confrontés à des difficultés de restriction de circulation ! Nous devons à nouveau rester vigilants et persévérants afin de nous adapter du mieux qu'il soit aux évolutions de la pandémie.

Le menu de cette année 2021 pour notre Association est copieux ! Il est diversifié et concerne tous les pôles et à tous les niveaux.

En entrée, la mise en œuvre du dossier individuel de la personne accompagnée (DIPA) agrémenté d'une refonte de notre site internet qui, il faut bien le reconnaître, est obsolète.

En plat principal, notre anniversaire des 60 ans que nous allons fêter tout au long de l'année avec comme temps fort la tenue d'un colloque, de notre assemblée générale et d'un grand moment festif le 25 juin prochain à Penvillers à Quimper.

Et au dessert, la présentation de notre projet stratégique pour les dix prochaines années qui nous permettra d'élaborer et rédiger un nouveau projet associatif.

Cela va demander beaucoup de travail et d'implications à tous et à tous les niveaux pour que cette année anniversaire reste comme un grand souvenir dans nos mémoires.

Ce menu est aussi décliné par les articles publiés dans ce numéro qui je l'espère vous mettront l'eau à la bouche, mais pas que...

Notre Talent des Papillons mis en valeur ce mois est une sportive, travailleuse d'ESAT, partie à la découverte des fonctions du maire de sa commune de résidence.

Bonne lecture de ce menu qui, je l'espère, vous satisfera.

Jacques Philippe, Président

SOMMAIRE

P4	LA COMMUNICATION AVEC LES FAMILLES	P16	PLEYBEN « DÉCONFINE »
P5	ANNIVERSAIRE DE L'ASSOCIATION	P16	UN CONFINEMENT SPORTIF AUX FOYERS DES FONTAINES ET DU HALAGE
P6	PROJET STRATÉGIQUE PBF 2020 - 2030	P17	« ET DEMAIN ? »
P7	COMMUNICATION, LES PBF AU NUMÉRIQUE	P18	LA MEUTE ENVAHIT L'ATELIER ALTERNE DE L'ESAT DE CORNOUAILLE – LA LANDE !
P7	IMPLICATION DES PBF A LA DYNAMIQUE RÉGIONALE ET NATIONALE DE L'UNAPEI	P19	BABY-FOOT À LA RÉSIDENCE DU RIVOAL - PLEYBEN
P8	PRÉSENTATION DU PTSM 29	P19	UN MUSÉE ÉPHÉMÈRE AUX PRIMEVÈRES
P9	LES PBF INVESTISSENT DANS LA LUTTE CONTRE LA COVID-19	P20-21	SPÉCIAL FÊTES
P10	UNITÉ COVID+ PH	P22	TALENT DES PAPILLONS
P11 - 14	LE DIPA C'EST QUOI ?	P23	ÇA BOUGE AUX PAPILLONS !
P15	L'EXPERTISE D'USAGE DE MARIE-PIERRE FABIÉ		

L'ÉDITO DU PRÉSIDENT EN FALC

L'année 2021 commence avec le couvre-feu et

Nous devons encore tous nous adapter à cause du virus.

L'association a plein de projets pour 2021

Le dossier Individuel de la Personne Accompagnée

Le nouveau site internet

L'anniversaire des 60 ans de l'association

Le 25 juin à Penvillers à quimper pour nous

Retrouver et faire la fête ensemble

Le projet associatif

Nous allons tous travailler

Pour que cet anniversaire reste

Un grand souvenir.

Le talent des papillons est une

Travailleuse d'ESAT qui a pu passer une

Journée avec le maire de sa commune

Bonne lecture

Jacques Philippe, Président de l'Association



RENFORCER LES RELATIONS ET LA COMMUNICATION AVEC LES FAMILLES

La commission communication, composée d'administrateurs et de salariés du service communication, souhaite renforcer et améliorer les relations entre l'Association et les familles des personnes accueillies. Pour cela, elle a lancé à l'automne dernier, en partenariat avec l'ITES de Brest (Institut de formation au Travail Educatif et Social) une enquête auprès des familles sur leur connaissance des Papillons Blancs du Finistère et sur leurs attentes en terme de communication et de relations avec l'Association.

Nous tenons à remercier vivement les 82 familles qui ont répondu. En voici quelques enseignements principaux :

Méconnaissance des Papillons Blancs du Finistère pour les parents des plus jeunes.

L'Association est plus ou moins connue suivant l'établissement fréquenté par la personne accueillie. En général, les parents de jeunes accueillis au Camsp, en Sessad ou en IME ont une connaissance plutôt réduite de l'Association. Ils sont demandeurs de réunions, conférences thématiques, tables rondes et de temps d'échange avec les administrateurs sur l'Association, son organisation, ses objectifs ainsi que plus particulièrement sur le handicap (parcours, aides financières, droits, ...).

Ils souhaitent également pouvoir rencontrer des parents de jeunes un peu plus âgés que le leur (SESSAD ou IME pour les parents concernés par le CAMSP, Foyer de Vie ou ESAT pour les parents concernés par les IME).

35 % des familles connaissent au moins un administrateur

Il ressort également que les familles connaissent globalement peu les administrateurs qui les représentent ainsi que leur rôle et qu'elles attendent des informations sur la cotisation à l'Association, son utilisation et la possibilité de la régler en ligne.

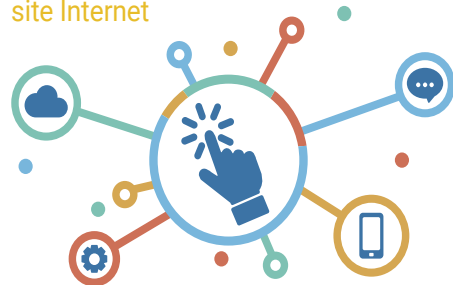
Une communication modernisée et numérique

En terme d'informations aux familles, la revue Ensemble est plébiscitée, le site Internet est considéré comme vétuste et pas à jour et beaucoup aimeraient que les Papillons Blancs soit plus visible sur les réseaux sociaux comme Facebook par exemple. Certains expriment le souhait d'une information flash, par mail, des principaux sujets et décisions prises en Conseil d'Administration.

Plus d'activités et d'événements associant les familles dans les foyers notamment

Les familles, notamment dans les foyers, sont demandeuses d'activités ponctuelles les associant et leur permettant ainsi de vivre de plus près la vie de l'établissement de leur proche.

Ouverture d'un Facebook et refonte du site Internet



En conclusion, les résultats de cette enquête sont riches d'enseignements. Ils vont permettre de définir un plan d'actions pour la commission. D'ores et déjà, un chantier a été ouvert pour refondre le site Internet. Sa nouvelle version, prévue pour la rentrée, sera présentée lors de la prochaine Assemblée Générale. Parallèlement, en fin 2020, nous avons ouvert un Facebook qui vous permet déjà de suivre l'actualité de l'Association et de ses établissements.



NOUS VOUS L'AVONS ANNONCÉ LORS DU NUMÉRO D'AUTONOME, 2021 EST UNE ANNÉE ANNIVERSAIRE POUR L'ASSOCIATION.



Les animations autour de cet anniversaire se précisent et surtout nous sommes fiers de pouvoir compter sur le soutien d'une marraine en or, la championne du monde 2019 de para cyclisme Katell Alençon. En accord avec son calendrier de préparation et de compétitions, Katell Alençon interviendra dans plusieurs établissements pour des séances d'apprentissage et de sensibilisation à la pratique du vélo.

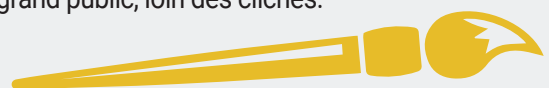


Professionnels, personnes accompagnées, parents et partenaires pourront également se relayer tout au long de l'année pour relever le défi de **réaliser 60.000 km à vélo** d'ici le mois de décembre 2021. Pour atteindre cet objectif, chaque établissement est invité à se doter d'un vélo d'appartement avec un compteur kilométrique et pédaler le plus possible ! Peuvent aussi être comptabiliser les kilomètres réalisés sur des sorties vélos opérées avec des associations partenaires ou des circuits vélo en internes sur l'établissement, notamment sur les IME.

Programme prévisionnel de la journée du 25 juin 2021 :

- **10h00** – Ouverture de la journée. Présentation du projet stratégique de l'Association
- **11h00** – Début du colloque « Personne vulnérable, ou système de santé vulnérable ? » (sur réservation)
- **13h30** – Ouverture du Village des compétences : démonstration hors les murs des productions des ateliers d'ESAT et de la SIPFP
- **14h00** – Début des animations grand public sur le thème du vélo : vélos adaptés, ateliers interactifs, art du cirque, parcours découverte et sportif, sensibilisation à la signalétique...
- **18h00** – Assemblée Générale Ordinaire
- **19h00** – Soirée Anniversaire (sur invitation) : discours, cocktail et animation musicale

Enfin, pour aborder autrement les 60 ans et évoquer le parcours effectué depuis la création de l'Association, les personnes accompagnées ont carte blanche pour raconter à travers une toile leurs souvenirs marquants, leurs anecdotes inoubliables et raconter toutes ces petites histoires qui font la grande histoire des Papillons Blancs du Finistère. Cette rétrospective créative est le meilleur témoin de la vie quotidienne des personnes accompagnées et permettra d'illustrer leur sensibilité et leurs techniques artistiques. Dès le mois de mars, les toiles réalisées sur les établissements seront réunies afin de créer une exposition itinérante. Cette exposition sera installée dans plusieurs bâtiments municipaux des communes partenaires, pour témoigner de la vie en établissement au grand public, loin des clichés.



PROJET STRATÉGIQUE PBF 2020 - 2030



CAP VERS
2030

ENGAGEMENT POLITIQUE

PARTICIPATION CITOYENNE

VALEURS DE L'ECONOMIE SOCIALE & SOLIDAIRE

ÉVOLUTIONS SOCIETALES

CHECK LIST

- **PROJET STRATÉGIQUE** ● JUIN 2021
PLAN DE VOL
 - **PROJET ASSOCIATIF**
NOS ACTIONS SUR
CHAQUE PLANÈTE
 - LE PROGRAMME DE
NOS ACTIONS
 - LE SUIVI DU PLAN
DE VOL
- DERNIER
TRIMESTRE
2021

COMMUNICATION, A L'HEURE DU NUMERIQUE

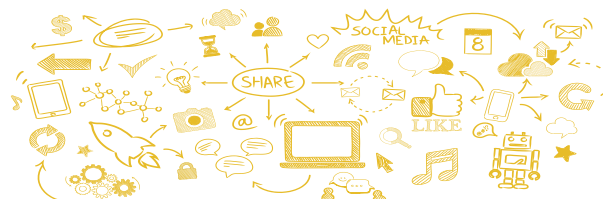
Site internet, réseaux sociaux, dispositifs collaboratifs, les outils et usages numériques ne cessent de croître. Une évolution que Les Papillons Blancs du Finistère ont pris le temps d'intégrer afin de construire une stratégie digitale adaptée, au service de son projet associatif.

L'Association des Papillons Blancs du Finistère n'a pas toujours été considérée à la pointe des outils technologiques. L'Association n'a pas voulu tomber dans le piège de mettre en place des outils « *parce que tout le monde le fait* » et a opté pour un parti pris de choisir sa solution numérique en fonction de ces besoins réels et de sa capacité à faire vivre ses outils.

L'étude annuelle « *La place du numérique dans le projet associatif* », menée par Recherches & Solidarités et Solidatech, constitue un baromètre de la transition numérique des associations. Lors de sa dernière publication, cette étude a démontré que « d'une manière générale, après une phase de multiplication à outrance de certains outils, on assiste, en 2019, à une phase de rationalisation pour trouver ceux qui permettront réellement de gagner en efficacité ». Aussi peut-on croire que Les Papillons Blancs du Finistère ont eu bon sens de prendre leur temps pour investir les canaux digitaux.

Aujourd'hui, résolument tournée vers l'avenir, l'Association souhaite répondre aux attentes de chaque partie prenante et fait le pari d'enclencher une réelle transformation numérique : refonte

du site internet, page Facebook, compte LinkedIn, chaîne Youtube, intranet, Dossier Informatisé de la Personne Accompagnée, plateforme de recrutement, dématérialisation des bulletins de salaire, travail sur tablettes et tableaux tactiles, utilisation d'enceintes connectées...



A travers cette stratégie digitale marquée, la Gouvernance et la Direction Générale veulent fédérer autour des savoir-faire et des actions menées au service des personnes accompagnées. Loin d'être de simples « gadgets », ces projets visent à porter les valeurs de l'Association telles que la valorisation, l'innovation sociale ou le savoir-être coopératif... et permettent également de s'adapter à la situation sanitaire.

Delphine Bachelard,
Responsable de la communication

IMPLICATION DANS LA DYNAMIQUE REGIONALE ET NATIONALE DU MOUVEMENT UNAPEI

En 2020, les équipes des PBF se sont particulièrement investies au sein de l'Unapei Bretagne et de l'Unapei Tête de réseau, qui souhaitent toutes deux, impulser une nouvelle dynamique au sein du réseau.

Pour l'échelon national, Jacques Philippe, a été élu représentant de la région Bretagne au sein du Conseil d'Administration et Frédéric Gobin, nommé suppléant du groupe des Directeurs Généraux. La participation aux travaux de l'association Ob-Serveur a également été poursuivie notamment pour la nouvelle identité visuelle du projet dont Julien Guillou a été l'auteur du logo.



Pour l'échelon régional, Frédéric Soudon et Jacques Philippe font partis du Conseil d'administration. Ce dernier est d'ailleurs devenu Président-Adjoint de l'Unapei Bretagne. Par ailleurs, plusieurs personnes principalement des professionnels ont largement contribué à deux projets phares de l'union régionale. En 1er lieu, une expérimentation de co-construction de mesure d'impact social avec notamment le soutien de Jacques Philippe, Frédéric Gobin, Mathieu Renon, Stéphane Cozic, Nicolas Lunven ainsi que d'autres professionnels ayant procédé à la collecte des données. Les résultats de cette étude seront d'ailleurs dévoilés courant 2021. En 2nd lieu, la création d'une revue régionale spéciale Covid-19 orientée sur les adaptations et nouvelles pratiques avec l'appui de

Sabine Blouet-Leran, Delphine Bachelard et Julien Guillou pour la mise en page informatique. De plus, l'atelier « FALC » de Concarneau a été sollicité pour plusieurs traductions. La publication en version numérique est prévue pour le mois de janvier 2021. Cet appui des PBF a été précieux pour la bonne conduite de ces actions communes et vivement apprécié par le niveau régional et national pour faire « mouvement ensemble ».

Elodie Gruel - Déléguée Régionale de l'Unapei Bretagne



PRÉSENTATION DU PROJET TERRITORIAL DE LA SANTÉ MENTALE DU FINISTÈRE

La loi de 2016 de modernisation de notre système de santé prévoit l'instauration de Projets Territoriaux de Santé Mentale ou PTSM sur l'ensemble des territoires. Les PTSM ont pour objectif d'améliorer l'accès des personnes concernées à des parcours de vie et de soins de qualité, sécurisés et sans rupture en apportant des réponses concrètes, inclusives et co-construites entre l'ensemble des acteurs impliqués dans le champ de la santé mentale.

Engagés depuis 2018 sur le Finistère, les travaux d'élaboration du PTSM 29 ont consisté en la réalisation d'un Diagnostic Territorial Partagé et la construction d'un plan d'actions réaliste et ambitieux visant à répondre aux enjeux prioritaires de santé mentale identifiés pour le territoire :

- Mieux connaître et faire connaître l'offre de soins, d'accompagnements et de prévention.
- Favoriser l'inclusion dans la cité des personnes concernées par des troubles de la santé mentale.
- Améliorer l'accès aux dispositifs de soins et d'accompagnement sur le territoire.
- Construire des parcours de vie et de soins coordonnés.

Le PTSM 29 et les 22 actions qui le composent sont l'aboutissement d'un travail collaboratif mobilisant près de 200 acteurs finistériens, dont parmi eux les professionnels et bénévoles des PBF.

Le PTSM 29 aujourd'hui finalisé fera l'objet d'un Contrat territorial de Santé Mentale signé pour 5 ans entre l'ARS Bretagne et les acteurs engagés dans la mise en œuvre du projet, prévue dès 2021.

Quatre chefs de projet ont orchestré les travaux d'élaboration du PTSM 29

- Frédéric Gobin directeur des Papillons Blancs du Finistère
- Dr Philippe Genest, psychiatre, CHRU Brest
- Yann Dubois, directeur de l'EPSM du Finistère Sud
- Sébastien Maillard, directeur de Kan Ar Mor

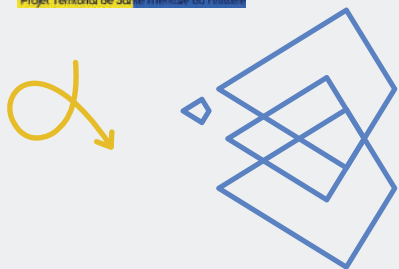
Choisis par un COPIL représentatif des acteurs du territoire impliqués dans les parcours en santé mentale, ils sont les responsables opérationnels de la démarche PTSM et les référents des différents partenaires engagés.

Ce choix d'une configuration équilibrée entre le champ sanitaire et médico-social et le croisement des expertises sur les questions de santé mentale qui en découle a garanti l'instauration d'une démarche partenariale solide et décloisonnée entre l'ensemble des acteurs mobilisés.

Le diagnostic territorial est disponible sur le site ptsm29.com

Contact : Céline Emery, chargée de missions PTSM 29, cemery@epsm-quimper.fr

UN NOUVEAU LOGOTYPE MÉRITE SON EXPLICATION !



P T S M 2 9

Projet Territorial de Santé Mentale du Finistère

L'objectif de la refonte du logotype PTSM29 :

- modernisation du projet
- atteindre une cible plus large
- gagner en sobriété et lisibilité
- un design intemporel

La forme graphique représente le département du Finistère, un assemblage d'une même forme qui constitue l'unité des 3 territoires finistériens au service d'un seul système de santé.

Le bleu symbolise toute la palette de sensations gravitant autour de la sérénité, de la pureté, du sérieux, de la fraîcheur. C'est une couleur avec de belles connotations, qui peut donc être utilisée dans le secteur de la santé.

Concernant la typographie, nous nous sommes inspirés de l'ancien logo, une typographie sans empattement et cette fois-ci tronquée, pour rappeler l'idée un parcours atypique, mais qui a tout son sens.



LUTTE CONTRE LA COVID-19

Notre Association accompagne des personnes en situation de handicap intellectuel ou psychique, dites vulnérables. Une de nos missions est de leur permettre de rester en bonne santé. Nous sommes avant tout dans le 'prendre soin'. Cela s'applique évidemment également aux professionnels qui les accompagnent à qui nous devons une sécurité physique et psychique dans leur cadre de travail.

La crise sanitaire historique que nous traversons nécessite de mettre en place des mesures barrières exceptionnelles.

N'étant pas dans le domaine sanitaire, nous n'avons pas d'équipements de protection autres que les masques et les blouses.

Le système de santé français étant principalement hospitalo-centré, on ne reconnaît pas au secteur médico-social la nécessité de bénéficier des mêmes équipements de décontamination. En temps ordinaire nous pouvons le comprendre. **Mais cette crise sanitaire a changé la donne.**

Nous nous devons de rappeler que même en dehors de toute situation de crise sanitaire, l'air ambiant dans les espaces confinés est truffé de contaminants : virus, bactéries, levures, spores de champignons, polluants, COV, particules fines, fibres d'amiante... C'est une réalité scientifique connue de tous depuis bien longtemps. La COVID-19 amène les plus hautes instances de la santé à mettre à jour ce qui se doit d'être à présent un pré-requis, protéger quoiqu'il en coûte, faire des mesures barrière un protocole obligatoire.

Protéger, parce que, ce dont nous informe l'OMS (Organisation Mondiale de la Santé) dans son article datant du 20 octobre 2020, c'est que les modalités de contagions de la COVID-19 se font au contact, par des particules liquides qui tombent sur les surface et par les aérosols qui restent dans l'air ambiant :

*« La COVID-19 est causé par le virus SARS-CoV-2, qui se propage entre les personnes, principalement lorsqu'une **personne infectée est en contact étroit** avec une autre personne.*

Le virus peut se propager à partir de la bouche ou du nez d'une personne infectée en petites particules liquides lorsqu'elle tousse, éternue, parle, chante ou respire fortement. Ces particules liquides sont de tailles différentes, allant des plus grosses «gouttelettes respiratoires» aux plus petits «aérosols». »

Une très grande part des personnes en situation de handicap ont des comorbidités qui les rendent plus vulnérables aux effets d'une infection virale. D'autre part, beaucoup d'entre elles n'ont pas une capacité intellectuelle suffisante pour appliquer les mesures barrières comme mettre le masque ou se laver régulièrement les mains, ou encore, certaines personnes ne peuvent rester isolées en étant contaminées par le virus. Il s'agit donc de trouver des solutions pour mieux protéger la personne elle-même et le collectif.

En conséquence, l'unité mobile de filtration de l'air doit être considérée comme une mesure barrière supplémentaire aux contaminations. Son utilisation autonome et mobile répond parfaitement à un environnement à risque. L'investissement

est raisonnable car nous pourrons l'utiliser toute l'année, contre les pathogènes de saison et même contre les allergies, de pollen par exemple.

L'UNAPEI a signé fin décembre un accord cadre national pour permettre aux 300 associations gestionnaires de notre réseau de profiter à la fois d'un prix négocié, et de promouvoir la démarche de décontamination des espaces collectifs à forte concentration d'éléments pathogènes.

Nous avons investi dans 10 machines qui seront utilisées dans les espaces de pauses, de travail collaboratif, de restauration, là où le masque tombe.

Ce qui nous a plu, c'est que le produit est puissant, efficace, sûr et silencieux. Il n'y a pas besoin d'infrastructures lourdes. En cas d'évolution de la réglementation, nul besoin de changer tout le bâtiment.

Notre message est de démontrer la capacité du secteur médico-social à se mobiliser dans cette lutte contre l'épidémie, tout comme le secteur de la santé, en investissement pour la bonne santé des personnes accompagnées et de ceux qui y œuvrent sans relâche. La médiatisation de la gestion de la crise par la réponse hospitalière, pour guérir les malades, et de la centration des politiques à l'égard de nos concitoyens âgés a rendu transparent notre combat du quotidien pour la protection des personnes en situation de handicap.

UNITÉ MOBILE DE FILTRATION DE
L'AIR DE LA SOCIÉTÉ
WWW.AIRINSPE.COM

Frédéric Gobin,
Directeur Général

UNITÉ COVID+ PH

Vous avez connaissance d'une personne adulte,

en situation de handicap qui habite dans le Finistère,

qui est infectée par la COVID19 sans devoir être hospitalisée.

Elle doit s'isoler pour protéger les autres.

CONTACTEZ L'ARS

L'unité COVID PH29

ouvre ses portes du 4 janvier au 3 mars 2021 au Domaine de Kerivin sur la commune de DIRINON aux personnes adultes en situation de handicap (tout handicap) qui doivent s'isoler car infectées par la COVID19.

Contact

ARS (délégation départementale) : en cas d'activation de l'unité, contacter :

- Du lundi au vendredi entre 8h30 et 18h :
02 98 64 50 20 / ars-dd29-direction@ars.sante.fr
- En semaine entre 18h et 8h30 et le weekend :
09 74 50 00 09 / ars35-alerte@ars.sante.fr



**LES PAPILLONS BLANCS DU FINISTÈRE
PORTEURS DE L'UNITÉ DÉPARTEMENTAL COVID+
AUX CÔTÉS DE L'ARS BRETAGNE ET DU CD29
ENGAGÉS & FIERS D'ÊTRE AU SERVICE DU TERRITOIRE**



LE DIPA C'EST QUOI ?

Le Dossier Informatisé de la Personne Accompagnée est, comme son nom l'indique, un logiciel de gestion des dossiers des personnes accompagnées destiné à l'usage des professionnels.

Spécialement pensé par les professionnels et pour les professionnels du secteur médico-social, il a pour principal objectif d'améliorer la prise en charge des personnes accompagnées. Ce n'est donc pas simplement un outil informatique, c'est aussi et surtout un vecteur de relations humaines.

Le DIPA est un logiciel simple d'utilisation qui permet de consulter des informations complètes et précises, de partager ces informations en temps réel entre les équipes, d'organiser son

emploi du temps en quelques minutes, de construire des projets personnalisés pour les personnes accompagnées, d'obtenir des indicateurs sans faire de calcul, de piloter son activité simplement.

Dans une volonté d'harmonisation des process et de coller avec le projet associatif, l'arrivée du DIPA est en parfaite adéquation avec l'évolution des pratiques et le cadre légal. Après un comparatif entre les logiciels existants et les avis des professionnels de l'association, le DIPA sera hébergé par SociaNova via leur logiciel OGiRYS. Expert, ce prestataire est également fin connaisseur du secteur médico-social.

Sa facilité d'utilisation et la complémentarité des données laissent libre cours à



une gestion claire et performante pour la prise en charge des personnes accompagnées. Le choix entre les différents futurs prestataires s'est faite de manière collaborative entre l'équipe projet, des administrateurs, des professionnels de terrains, des représentants des familles ainsi que des personnes accueillies.

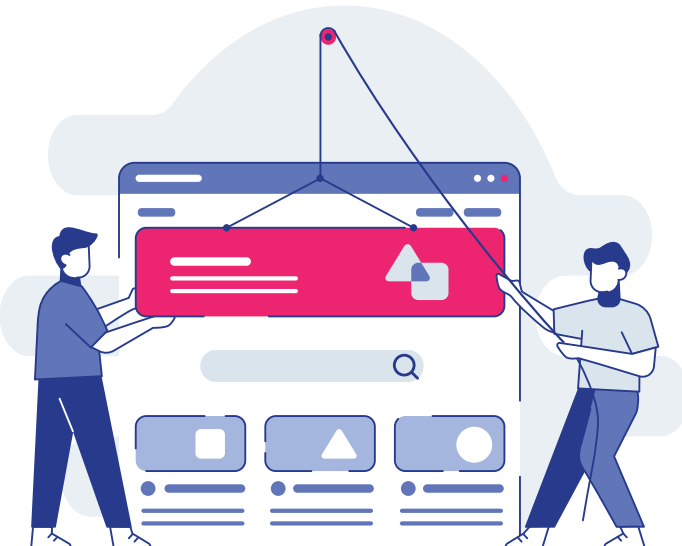
QUE PERMET LE DIPA

Suivant les métiers, le DIPA peut avoir plusieurs utilités :

- Pour le personnel administratif, il va permettre de gérer les dossiers des personnes accompagnées depuis leur demande d'admission jusqu'à leur départ ;
- Pour le personnel socio-éducatif, il va permettre de retrouver les informations dans un outil unique et assurer un suivi en continu ;
- Pour les cadres de direction il va permettre de gérer tous les établissements via un seul outil ;
- Pour les professionnels médicaux, il va permettre de prescrire, délivrer des soins et contrôler leur délivrance.

Plus concrètement le DIPA va permettre :

- De gérer un annuaire des structures, des contacts et partenaires de l'institution ;
- D'accéder aux calendriers de la personne accompagnée, aux professionnels et aux ressources matériels. Il est possible d'y gérer les événements, les journées de fermeture de structures, des absences, des réservations ou encore des alertes ;
- De gérer les transmissions, de les rédiger, d'identifier les rédacteurs et d'établir des liens pluridisciplinaires ;
- De gérer les documents de façon électronique : documents externes et scan ;
- De gérer la liste d'attente et la gestion des admissions ;
- De gérer le dossier médical et dossier de soins : gestion des prescriptions, déterminer le plan de soins, interface avec des tiers ;
- De construire et suivre le projet personnalisé en lien avec l'ARS, de gérer les événements liés, rédiger les observations et intégrer les grilles d'évaluation des objectifs ;
- Gérer les présences et les absences ;
- Rédiger des rapports en quelques clics et avoir des rappels ;
- Elaborer des requêtes et indicateurs via des nomenclatures standards (SERAFIN PH par exemple) ou personnaliser les tableaux de bords ;
- Sécuriser les droits d'accès via l'identifiant et mot de passe ;
- Ainsi que d'autres fonctionnalités de gestion courante.



POURQUOI IL ARRIVE ?

Le DIPA signe son arrivée dans une volonté d'harmonisation des process et des pratiques. De plus, il permet d'intégrer pleinement le projet associatif en favorisant la prise en charge de chaque personne accompagnée dans son entièreté et ce de façon unique, tout en garantissant leur sécurité et leur bien-être.

Au-delà, d'une meilleure gestion des données et d'un accompagnement des personnes accompagnées, le DIPA a pour vocation de rendre les informations plus accessibles tout en protégeant les données et donc en les sécurisant.

COMMENT ?



• Sécurisation des données

Le DIPA agit sur plusieurs fronts afin de sécuriser les données et leurs accès. D'une part, il se base sur les recommandations de la Direction Générale de l'Action Sociale (DGAS) : il définit un accès aux professionnels ayant une action directe sur l'accompagnement de la personne et en fonction du projet personnalisé. D'autre part, les données de soins ne sont accessibles que par les professionnels de santé, comme l'indique la réglementation.

Chaque professionnel aura un accès spécifique sécurisé par un identifiant individuel et un mot de passe. Ils n'auront accès qu'aux informations dont ils ont besoin pour travailler.

Enfin, les représentants légaux et les personnes accompagnées auront un accès, à terme, consultatif au DIPA comme l'indique la réglementation RGPD*. Un courrier est transmis aux représentants légaux fin janvier.

• Accessibilité

Le DIPA est très accessible, pour permettre une meilleure gestion et arbitrage de l'accompagnement des personnes accompagnées en tout temps, grâce à l'accès via internet.

Cette facilité d'accès améliore également la communication entre les équipes grâce aux calendriers partagés ou aux cahiers de liaison, par exemple.

Une meilleure accessibilité des données permet également un gain de temps non négligeable, notamment grâce à l'uniformisation des dossiers transmis quel que soit l'établissement. Que cela soit pour retrouver des informations ou produire des indicateurs correctes et clairs.



* Réglementation Générale de Protection des Données

LES RÔLES ET LA STRUCTURE DU PROJET

Comme tout projet, le DIPA s'organise autour d'une équipe pluridisciplinaire. Chacune et chacun a son rôle à jouer. Cheffe de projet, Décideur, COPIL, Groupes de travail, ça vous parle ? Nous vous proposons ci-dessous le schéma de la structure du projet.



Le projet se compose de plusieurs Groupes de travail et associe les acteurs et actrices du siège mais également du terrain.

En résumé, 3 équipes travaillent sur des thématiques interdépendantes : Le processus (c'est-à-dire une réflexion menant vers le déploiement et le suivi du DIPA au sein des structures), la formation (conception et mise en œuvre du plan de formation) et la partie communication (création et suivi du plan de communication dédié au projet). Ces 3 groupes de travail sont coordonnés par une cheffe de projet entièrement consacrée au DIPA et au suivi des équipes. Elle travaille à faire correspondre la vision stratégique du Décideur avec la réalité. Enfin, un Comité de pilotage (COPIL) arbitre les 3 groupes de travail et agit en qualité de décisionnaire sur les résultats des livrables fournis par les groupes de travail.

Tout au long du processus, SociaNOVA, prestataire et créateur d'OGiRYS, accompagne et conseille l'équipe projet. D'autres associations, qui utilisent déjà OGiRYS, nous font part de leur retour d'expérience également.



DIPA ? COMMENT ÇA MARCHE

LES IDÉES REÇUES

•Le DIPA est le nouveau ObServeur : FAUX

ObServeur est un observatoire en temps réel des besoins d'accompagnement actuel et futur des personnes en situation de handicap mental. Mise en place par l'UNAPEI il a pour objectif principal de disposer de données objectives et fiables et permettre de les agréger pour créer des statistiques et graphiques.

Comme souligné plus haut le DIPA va bien plus loin que cela. Il va permettre, en plus de capitaliser les données, une organisation du travail autour de la personne accompagnée de façon globale.

•Il faut être un expert de l'informatique pour utiliser le DIPA : FAUX

Le DIPA n'a pas pour vocation d'être utilisé par les informaticiens mais par les professionnels de terrain. Or, leur cœur de métier n'est pas l'informatique. C'est pourquoi il est facile d'utilisation et d'accès. L'apprentissage de l'utilisation du DIPA est donc à tenir en compte dans la maîtrise de l'outil. Pour ce faire, une formation sera dispensée à tous les professionnels en amont de son arrivée, un guide, des événements ainsi que d'autres outils de communication et de formation vous seront mis à disposition. Sans compter les référents du DIPA, les formateurs internes ainsi que l'équipes projet.

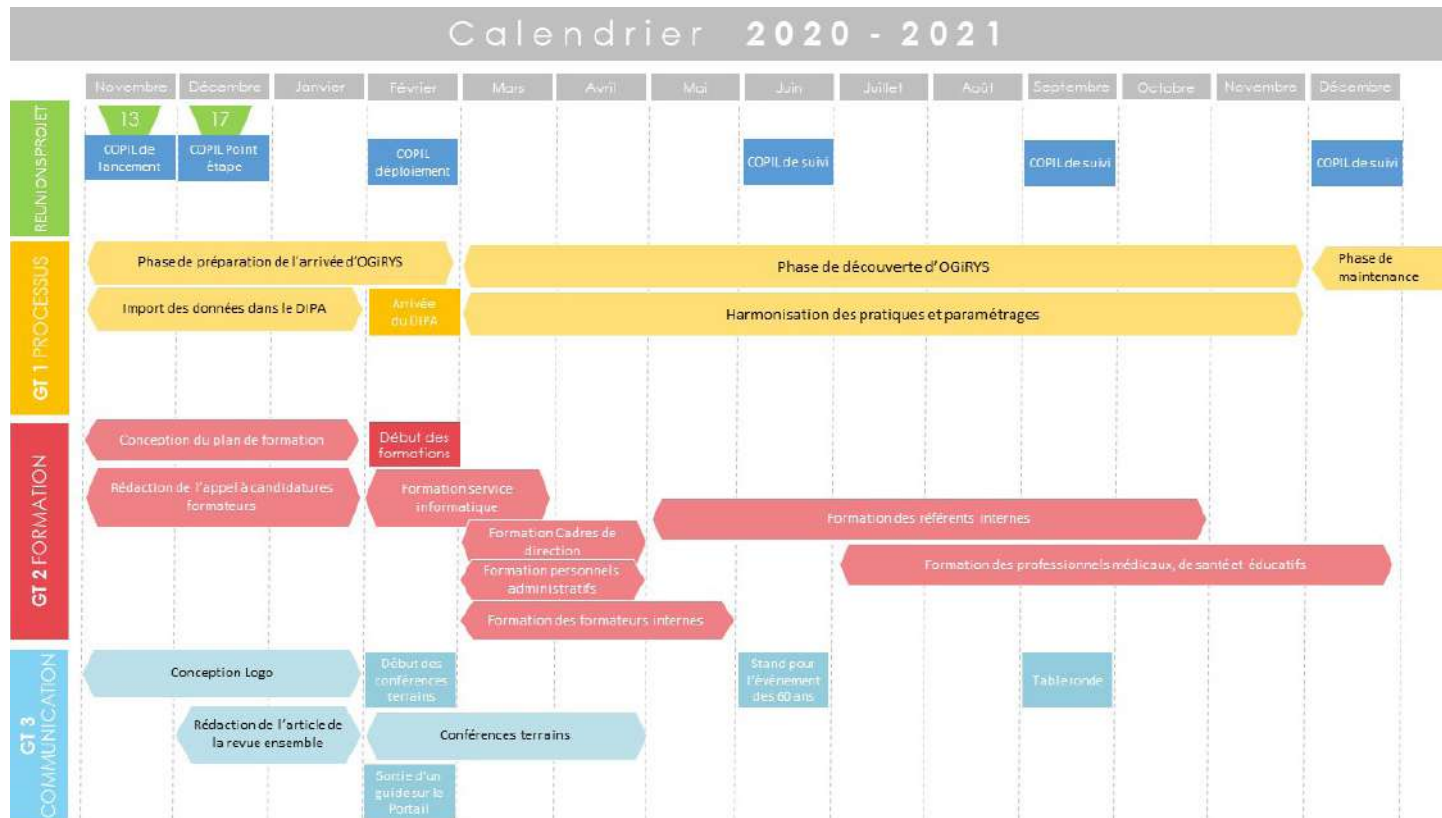
•Le projet DIPA est un projet du siège : FAUX

Le projet DIPA est un projet qui réunit une équipe pluridisciplinaire et s'inscrit dans le projet associatif. L'équipe projet regroupe à la fois des membres du siège, mais également des administrateurs, des personnes accompagnées et des professionnels terrains. Ces derniers ont eu voix au chapitre pour le choix du logiciel, mais participent également aux groupes de travail.

Qui de mieux placé pour parler du DIPA que leurs utilisateurs quotidiens ? Et oui, les professionnels sont plus à même de promouvoir l'utilisation et remonter les éventuelles problématiques liées au DIPA. Cela sera le rôle des référents internes. Identifiés dans les structures, ils seront les interlocuteurs privilégiés entre les utilisateurs et l'équipe projet. Les formations seront, elles aussi, dispensées par des formateurs en interne.

Le DIPA va faire gagner du temps : VRAI

Le lancement du DIPA peut être associé à une perte de temps liée aux doublons avec les pratiques actuelles des structures. Il s'agit donc de voir plus loin. Le DIPA va faire gagner du temps dans le quotidien, sur le long terme. Comme toute culture du changement, les nouvelles méthodes de travail s'accompagnent d'une partie basée sur l'apprentissage et l'import des données. Il faut donc pouvoir tenir compte de ce laps de temps pour maîtriser l'outil.



Pour toute question contactez :
Marie Joncour : m.joncour@papillonsblancs29.fr

Marie Joncour,
Cheffe de projet DIPA



L'EXPERTISE D'USAGE DE MARIE-PIERRE FABIÉ

Marie-Pierre Fabié travaille à l'ESAT de L'Armorique, sur le site de Crozon, depuis le 21 mai 1984. Entre fromage de chèvre et maraîchage à la ferme de Kernaou, truite Fario chez ELSA-MER, prestation de services environnement chez E. Leclerc Crozon et espaces verts à l'ESAT, sa carrière fut riche en rebondissements.

Entre 2 périodes de confinement à Camaret s/Mer, le 1er septembre 2020, ce fut l'heure du départ officiel à la retraite, tant attendu par Marie-Pierre. Mais avant cela, et après les moments chahutés post 1er confinement, l'équipe technique s'est interrogée sur la suite de la prestation occupée en grande partie par Marie-Pierre à l'hyper-marché : il y a une place de libre dans les prestations extérieures et en autonomie. « Mais qui va me remplacer au Leclerc ? », s'est aussi inquiétée Marie-Pierre !

Faute d'ouvrier de l'ESAT prêt et formé à prendre la relève, Marie-Pierre s'est proposée d'initier et de transmettre son expérience à une ou plusieurs personnes, « mes collègues », pour ne pas laisser le client sans solution.

Les volontaires à un travail en autonomie en prestation de service en entreprise sont nombreux à l'atelier de Crozon, mais peu ont fait le pas de ce schéma inclusif. L'idée même de l'autonomie inquiète. Pour autant, après une réunion d'équipe, des explications et la présentation du travail réalisé par Marie-Pierre, le projet séduit : 6 ouvriers d'ESAT seront formés par groupe de 2 sur une période d'un mois.

Séquences d'apprentissage, mises en situation, présentation des outils, des attentes de l'entreprise, échanges, désaccords... Marie-Pierre a transmis son savoir et assuré son remplacement. Elle s'est basée sur son expertise, fondée sur son usage du quotidien, et la transmission de ses avis et habitudes éclairés.

L'action a répondu à toutes les attentes : une relation de parité sur un même pied d'égalité ; des interactions entre collègues pour comprendre toutes les procédures de la prestation attendue ; des attendus validés par l'équipe technique de l'ESAT et l'entreprise partenaire. Le « qu'en-dira-t-on » local dit même que Marie-Pierre assure le contrôle qualité de la prestation sur son temps de retraitée ! Lors d'une cérémonie en son honneur le 17 novembre dernier, elle a pu être félicitée par M. Tournier, PDG, et M. Tremintin, directeur, du centre Leclerc de Crozon pour avoir contribué à ce beau partenariat avec l'ESAT depuis plus de 20 ans.

Par cette action, Marie-Pierre a aussi clairement confirmé que l'expertise des personnes accompagnées est différente de celle développée par les professionnels, et que ces 2 formes d'expertise ne s'opposent pas, elles se complètent.

Merci et Bravo Marie-Pierre. Bonne retraite à Camaret s/Mer

Pour l'équipe technique, Renaud Hany





PLEYBEN « DÉCONFINE » LES COURS D'EAU DU BAS-SIN VERSANT DE L'AULNE

Cet automne, les équipes de l'atelier du Drevers à Pleyben ont bravé la végétation luxuriante pour entretenir 2 cours d'eau de 1ère catégorie : le Vernic, ou ruisseau de Pleyben (sur 9,2 km), et le ruisseau du Crann (sur 10,5 km), qui sont 2 des principaux affluents de l'Aulne classés site environnemental Natura 2000.

Ce partenariat avec l'AAPPMA de Brasparts, l'EPAGA et l'AELB, dans le cadre d'un contrat territorial milieux aquatiques, permet un entretien raisonné des cours d'eau, indispensable à la protection des milieux aquatiques et de leur patrimoine piscicole.

Tronçonneuses, débroussailleuses, huile de coude et « gestes barrières » furent les outils pour s'activer à nettoyer les berges et dégager le lit afin de faciliter la libre circulation de l'eau et de la faune aquatiques sur toute la longueur du cours d'eau.

Cette opération d'envergure est importante pour préserver la biodiversité, car l'entretien de la ripisylve (végétation bordant les cours d'eau) et la gestion sélective des embâcles permettent d'éviter des perturbations, tels que : la banalisation des habitats à l'amont par effet de « retenue » (écoulement moins diversifiés) ; le colmatage des substrats du lit par des éléments fins causant la disparition des frayères ; la dégradation de la qualité physico-chimique du milieu par le réchauffement de l'eau stagnante, l'absence d'oxygénation et une eutrophisation aggravée ; l'obstacle aux migrations des espèces piscicoles et aquatiques. Cet entretien contribue aussi à fournir de l'eau de qualité aux robinets.

A Pleyben, l'entretien des ruisseaux, ça coule de source !

Pour l'équipe technique, Renaud Hany

UN CONFINEMENT SPORTIF AUX FOYERS DES FONTAINES ET DU HALAGE

Que faire de son temps lorsque les sorties extérieures sont limitées à une heure et un kilomètre autour du foyer ?

Du sport évidemment !

Au programme : Activité motrice, vélo, marche, foot ou encore Tir à l'arc.

Munis de leurs attestations et de leurs masques, les résidents des fontaines et du Halage ont utilisé à bon escient cette autorisation de sortie.

Cela a permis de rythmer les journées devenues longues et surtout de continuer à faire une activité physique.

Laurent Tolen





« ET DEMAIN ? »



Durant 7 mois et ce, malgré la Covid, une douzaine d'habitants de Plougastel ont répondu au projet lancé par Guylaine Kasza. Une coproduction municipale entre la médiathèque et l'Espace Avel Vor. Deux résidents du foyer Mathurin Kerbrat Pierrick et Thibaud ont participé au projet. Dans le cadre de l'année thématique consacrée à la parole, Guylaine Kasza, conteuse et metteuse en scène professionnelle invite les habitants de Plougastel à livrer ce que leur inspire le monde de demain.

Réuni autour d'ateliers de la pensée, chaque participant livre sa vision du XXI^e siècle, ses motifs d'indignation, ses utopies, ses raisons d'espérer.

Initialement prévu en avril dernier, la restitution du travail mené a dû être repoussée. Cela aurait pu décourager le groupe, mais au contraire, l'élan a continué. Le confinement, la pandémie ont nourri les textes, de nouvelles idées ont germés.... Cela a enrichi le spectacle.

Le 30 et 31 octobre, après une semaine en résidence à l'Avel Vor, la troupe s'est réunie sur scène. Dans le respect des mesures sanitaires, les spectateurs ont découvert une mise en scène poétique, utopiste et révoltée. Pierrick et Thibaud ont été associés au projet et une complémentarité s'est faite avec les autres acteurs. La différence d'âge, de culture, le handicap n'ont pas posé de problème, au contraire une belle énergie s'est dégagée. Chacun s'est nourri de l'expérience des autres. On peut parler de bienveillance, d'inclusion.

« Et demain ? » c'est une aventure qui continue. Bien que la pandémie soit encore là, il y aura forcément un demain... Sans Covid. Et pourquoi pas rejouer le spectacle ? Une autre représentation se murmure, alors on rêve de ce monde d'après, sans masque, sans Covid... Libre et... ensemble !

Vanessa Magagnini

Encadrante à la Residence Mathurin Kerbrat



LA MEUTE ENVAHIT L'ATELIER ALTERNE DE L'ESAT DE CORNOUILLE – LA LANDE !

La Meute est un groupe d'artistes qui travaillent sur le cinéma et les abeilles.

Les artistes ont travaillé plusieurs séances avec l'union départementale des associations familiales – UDAF et l'atelier alterné pour découvrir le cinéma.

Les personnes accueillies ont créé un petit film sur les abeilles.

La région a donné une aide de 8 500 €.

Une nouvelle activité va débiter avec les mêmes artistes, sur le thème de la rumeur et l'imagination.

Le centre des arts et de la culture de Concarneau – CAC va travailler avec tous ces groupes.





UN BABY-FOOT À LA RÉSIDENCE DU RIVOAL DE PLEYBEN



Dans le cadre de l'attribution d'une subvention pour un projet loisir du CCAS de Pleyben, le foyer de la Résidence du Rivoal des Papillons Blancs du Finistère a proposé le projet d'acquisition d'un baby-foot. Ce projet a été proposé par les résidents, afin de resserrer les liens autour de moments conviviaux, avec la participation de tous (résidents et encadrants). Ce deuxième confinement a, de nouveau, été le moment, de mettre en place des animations pour les résidents, et ce baby-foot a été le

moyen de rassembler les plus et moins aguerris à ce jeu. Des rencontres ponctuelles et des tournois ont pu laisser entrevoir des complicités, des moments forts d'amitié, de tolérances, et chacun de défendre ces couleurs (l'OM, le PSG, le Stade Brestois et l'En Avant Guingamp...) L'ensemble des personnes accueillies et l'équipe éducatrice de la Résidence du Rivoal, remercie le CCAS pour leur participation à l'acquisition de ce babyfoot.



UN MUSÉE ÉPHÉMÈRE AUX PRIMEVÈRES

Du 13 janvier au 31 mars 2021, l'IME-SESSAD Les Primevères accueillera l'exposition itinérante de reproductions de chefs-d'œuvre de la collection permanente du Musée de Pont-Aven. Cette exposition itinérante est une action du programme « Hors les murs » porté par l'équipe de médiation culturelle du musée. Un programme qui fait écho à l'éducation inclusive et à l'accompagnement « hors les murs » proposés par les professionnels du Pôle Education & Scolarisation des Papillons Blancs du Finistère.

2 ateliers de sensibilisation à l'art à destination des enfants et jeunes adultes de l'IME ont été animés par une médiatrice culturelle les 19 janvier et 2 février. Le travail réalisé lors de

ses ateliers sera également exposé jusqu'au 31 mars. Une belle reconnaissance du travail d'éveil et d'ouverture au monde mené par l'équipe socio-éducative des Primevères.

Les locaux de l'IME seront également ouverts au public, parents, personnes accompagnées et professionnels de l'Association pour permettre à tous de découvrir cette exposition, les mercredis 10 février et 24 mars 2021 de 14h00 à 17h00. Pour visiter ce « Musée éphémère » merci de prendre contact avec l'IME au 02 98 97 11 95. Visite sur réservation - par groupe de 8 personnes maximum - durée 30 minutes.

SPÉCIAL FÊTES



RÉSIDENCE MATHURIN KERBRAT



LE SIÈGE SOCIAL



LES JEUNES DE LA SAVA DE L'IME DE L'ELORN MOBILISÉS

IME JEAN PERRIN



LES PRIMEVÈRES



POUR OFFRIR DES BOÎTES CADEAUX POUR UN NOËL SOLIDAIRE



MÉLANIE GAGNON ÂGÉE DE 20 ANS, EST HÉBERGÉE À LA RÉSIDENCE MATHURIN KERBRAT ET TRAVAILLE À L'ESAT DE L'ARMORIQUE

Avant d'intégrer les Papillons Blancs du Finistère, Mélanie était à Ar Brug à l'IME et elle y a découvert le sport adapté. Licenciée à l'EPMS Ar Bug, elle a pratiqué la natation, le cross et l'athlétisme. Elle s'entraînait tous les mercredis après-midi autour du stade. Lors d'un cross elle a reçu une médaille. Très fière cela lui a donné envie de persévérer et elle a intensifié les entraînements.

De nature persévérante et volontaire, elle a cumulé les titres de championne départementale, régionale et nationale. « *Je prends beaucoup de plaisir et j'aime surtout le cross et l'athlétisme* », confie la jeune sportive qui a été double championne de France en 2016 et 2018, aux 100 m et lancer de poids. « *C'était important pour moi. J'ai eu peur et j'ai failli pleurer tellement j'étais contente* », confie Mélanie Gagnon.

Mélanie reste très sportive même si elle ne fait plus de compétition. Elle court régulièrement et continue à faire de l'exercice afin de se maintenir en forme. Elle envisage de se réinscrire au Sport Adapté.

Témoignage recueilli par Vanessa Magagnini



Regards croisés

Jeudi 3 décembre 2020, à l'occasion de la journée internationale des personnes en situation de handicap, Mélanie Gagnon a pu arborer l'écharpe de Maire le temps d'une journée auprès de Dominique Cap, Maire de la Ville.

Comment cette journée a-t-elle été mise en place ?

Dominique Cap : À l'occasion de la journée internationale des personnes en situation de handicap, je souhaitais proposer à une personne en situation de handicap résidant dans sa commune une journée type « Duo Day ». Comme souvent lorsqu'il est question de handicap, avec mon équipe municipale nous nous sommes tournés vers la Résidence Mathurin Kerbrat avec qui nous avons de bons liens, pour demander si une telle expérience pouvait être envisagée.

Mélanie Gagnon : il y a eu un appel à la Résidence Mathurin Kerbrat, et mon encadrante m'a demandée si je voulais passer une journée avec le Maire. Je me suis portée volontaire car la question du fonctionnement de la commune m'intéresse beaucoup. Ça m'intéresse de savoir comment la commune prend en compte la question du handicap ?

Qu'attendez-vous de cette journée ?

M.G. : J'ai envie de découvrir comment on gère la Ville et de rencontrer les personnes qui travaillent pour la ville. Je souhaite m'impliquer un peu plus dans la vie de la municipalité.

D.C. : Ce n'est pas une journée en mairie mais une journée avec le Maire. Le programme de la journée n'a en rien été modifié et Mélanie participera à l'ensemble des rencontres. J'espère que son regard vienne interroger nos pratiques, comme par exemple lors de la préparation de la réunion avec Les Eaux du Ponant, les échanges portaient sur la facturation, mais Mélanie a demandé comment l'eau arrivait jusqu'au robinet. Nous nous sommes rendus compte que nous ne savions pas donner cette explication technique élémentaire, la question sera donc posée en séance.



Photo Ville de Plougastel-Daoulas

Et après ?

D.C. : en préparant la journée, j'ai appris que Mélanie était une athlète médaillée. Si l'expérience de la journée lui plaît, pourquoi ne pas lui proposer une place au sein du comité de suivi de labellisation « Terre de Jeux 2024 » ?

M.G. : Je vais réfléchir, je ne sais pas pour l'instant.

ÇA BOUGE AUX PAPILLONS !

NOVEMBRE 2020



Pôle Formation & Travail

Iroise Daniel LE BRAS 01/11/2020 Moniteur d'Atelier	Iroise Clarisse KERVIAN 01/11/2020 Moniteur d'Atelier	Pays Bigouden Marlène LE BOURHIS 04/01/2021 Moniteur d'Atelier
Cornouaille Jean-Marie YVEN 11/01/2021 Moniteur d'Atelier	Armorique Ronan BREUS 04/01/2021 Moniteur d'Atelier	

MOUVEMENT INTER ÉTABLISSEMENTS :

Sarah DESCHARLES qui était Responsable de l'Atelier Prestations de service, devient Responsable Commercial de la marque esatéo.

Eric DONVAL qui était Responsable de l'Atelier Sous-traitance prend le poste de Responsable de l'Atelier Prestations de service.

Nicolas LUNVEN qui était Responsable de l'Atelier Espaces Verts Equipés Mobiles et en charge de la Qualité devient Adjoint Référent de Pôle et Responsable de Service Soutien.

DÉPART À LA RETRAITE

Jean-Claude KERMARREC de l'ESAT de l'Armorique

Pôle Soins & Santé



Arnaud PESSON
11/01/2021

Directeur du CAMSP et
du Pôle Soins & Santé

40 ans, diplômé de Sciences de Gestion, mon parcours professionnel s'est inscrit auprès d'acteurs de l'Economie Sociale et Solidaire, et particulièrement dans la Direction d'établissements dans le secteur de la Santé et du Domicile.

Parallèlement, à titre bénévole, je suis investi dans le secteur Médico-Social en qualité d'administrateur d'une association du groupement ARAMIS.

Dans un autre registre, passionné de voile, certains peuvent me connaître depuis de nombreuses années en qualité de coordinateur de la partie maritime de la Croisière Grand Cœur Marin.

DÉPART À LA RETRAITE

Michèle BARON-QUILLEVERE, Directrice du CAMSP et du SESSAD Brestois.

Pôle Direction Générale & Siège Social

Siège Social
Ludivine SPANNEUT
04/01/2021
Resp. de la Gestion Patrimoniale

Pôle Habitat & Vie Sociale

Balafennig Cindy NICOL 01/01/2021 Resp. de Service	Les Pléiades Gaëlle TOUTIRAIS 02/11/2020 Aide-Soignante	Les Pléiades Anne FAGOT 02/11/2020 A.M.P.
Les Fontaines Laurence RENARD 01/12/2020 Maîtresse de Maison	Horizons Solenne RENON 01/01/2021 Aide-Soignante	Les Vergers Camille DE SOLMINIHAC 28/11/2020 Resp. de Service

MOUVEMENT INTER ÉTABLISSEMENTS :

Linda MOULLEC qui était surveillante de nuit à la Résidence Mathurin Kerbrat passe A.E.S sur la Résidence Balafennig.

Olivier DAMAS qui était Responsable de Service à la Résidence Les Vergers devient Responsable de Service sur la Résidence de Kerbascol et le Foyer du Halage.

Sophie GOARIN qui était Responsable de Service à la MAPHA Le Hameau de l'Estran devient Responsable de Service à la Résidence Les Astérides.

DÉPART À LA RETRAITE

Françoise CARDUNER, de la Résidence Les Fontaines
Marylène BESSONNET, de la Résidence Ti Roz Avel

Pôle Éducation & Scolarisation

Jean Perrin Katy LE CLEAC'H 21/11/2020 Assistante Sociale	Jean Perrin Gwénaëlle FLOCH 01/01/2021 Monitrice Educatrice	Les Primevères Sarah DOUKHAN BECOURT 02/11/2020 Médecin Pédiatre
---	---	--

MOUVEMENT INTER ÉTABLISSEMENTS :

Gwénaëlle BATO qui était Responsable de Service à l'IME Jean Perrin devient Directrice Adjointe du Pôle Education & Scolarisation.

DÉPART À LA RETRAITE

Brigitte MIGNON de l'IME de l'Elorn.



JANVIER 2021

QU'EST-CE QU'ON PEUT FAIRE ENSEMBLE ?



Depuis 2014, esatéo la marque des Papillons Blancs du Finistère fédère 600 travailleurs en situation de handicap et près de 200 professionnels encadrants, au sein de nos 5 ESAT répartis sur 25 ateliers sur le territoire finistérien.

Cette organisation est une force et une fierté.

Le 29 janvier 2021 la Gourvenance et la Direction ont signé la convention d'adhésion à la marque esatco afin de faire évoluer esatéo et ainsi devenir esatco Finistère.

Intégrer la marque esatco ne résulte pas simplement d'une réflexion de stratégie commerciale, mais affiche également un positionnement de marque au niveau du Mouvement Unapei, tout en conservant notre identité territoriale.

De nouvelles perspectives se dessinent en termes de coopération, de communication et de compétences.



ENSEMBLE, CONTINUONS D'ÉCRIRE NOS COLLABORATIONS !

LA QUALITÉ N'EST PAS UN HANDICAP