



*L'IME de l'Elorn,  
une passerelle pour l'avenir...*

*Un établissement multi-sites  
pour un projet personnalisé unique*

*Livret d'Accueil  
internat Rodin*

*Jeunes de 14 à 20 ans*



**Enfance et Adolescence**

IME de l'Elorn – 36 rue Commandant Charcot – 29480 LE RELECQ-KERHUON

Tél. 02 98 28 21 11 – [elorn@papillonsblancs29.fr](mailto:elorn@papillonsblancs29.fr) / [Site internet : www.papillonsblancs29.fr](http://www.papillonsblancs29.fr)

## I. Présentation de l'internat

L'internat Rodin est un internat de semaine dépendant de l'IME de l'Elorn, géré par l'association des Papillons Blancs du Finistère.

Nous accueillons des adolescents et jeunes adultes de 14 à 20 ans. L'internat a une capacité d'accueil hebdomadaire de 12 jeunes. Ils sont répartis sur 4 groupes, chacun doté d'une capacité maximale de 12 jeunes. L'hétérogénéité de leur constitution est donc la particularité du foyer.

L'internat se situe dans le quartier du Guelmeur au centre-ville de Brest, à proximité des transports en commun et des commerces.

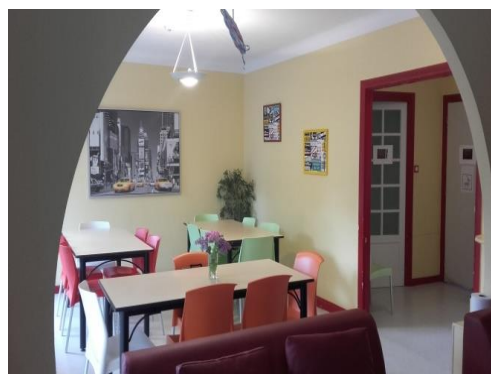
Cette maison de ville est composée de trois étages.

Au rez-de-chaussée se trouve un hall d'entrée, d'une chambre de veille, de trois chambres double et d'une chambre individuelle et d'un espace sanitaire.

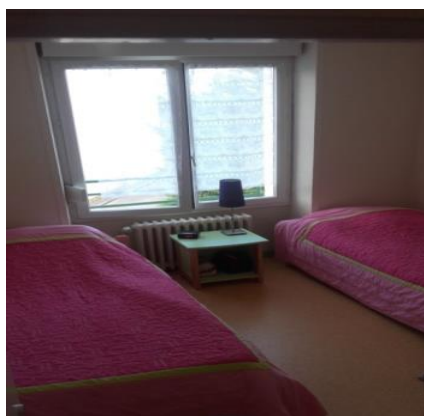
Les espaces de vie, salle à manger, cuisine et salon se situent au premier étage. Ainsi que trois chambres doubles et une salle d'eau.



Le salon



La salle à manger



L'espace chambre



L'espace bien-être

Au sous-sol, les jeunes ont accès à une salle de jeux (musique, babyfoot, table de ping-pong, jeux de société) et à un jardin clos.



## **II. Les missions de l'internat**

Pour certains jeunes et à certains moments, le projet d'internat (proposé et discuté avec les familles) peut avoir plusieurs objectifs, tantôt liés au jeune, tantôt à sa famille.

Tout d'abord, l'internat se veut un lieu de type familial tant dans son fonctionnement que dans sa configuration (cuisine, buanderie, sanitaires..). Ce choix institutionnel permet de travailler avec le jeune l'autonomie au quotidien dans toutes ses dimensions.

Assurer la protection, et un caractère contenant, sont d'abord, les conditions nécessaires pour installer une relation de confiance et ainsi proposer au jeune d'entamer un travail éducatif constructif.

L'internat possède une fonction de distanciation qui vient soutenir et relayer l'éducation parentale. Cela peut permettre également à l'adolescent de se familiariser à la notion d'autonomie affective.

De même, permettre l'accès à l'autonomie et préparer au mieux le jeune à sa future vie d'adulte qu'elle soit collective (en foyer) ou indépendante. L'internat sera donc ici une période de transition, une étape par laquelle le jeune passera pour accéder à sa vie d'adulte. D'autre part, favoriser la socialisation et l'intégration au sein de l'internat, permet aux adolescents qui peuvent être ou se sentir isolés par leurs difficultés, de partager des moments avec d'autres jeunes.

Enfin, la régulation des comportements sociaux se travaille au sein de l'internat, à l'extérieur par les sorties ou activités proposées et à travers les séjours de vacances et transferts. Cette ouverture sur la société fait la spécificité du service hébergement. Les interactions sont favorisées par cette vie en collectivité dans un milieu protégé et stimulées par l'équipe éducative : l'écoute et la communication sont les outils essentiels du travail effectué dans une structure comme l'internat Rodin, par la multiplication des échanges dans le groupe.

## **III. Présentation de l'équipe**

L'équipe du foyer Rodin se compose d'une équipe pluri-disciplinaire. De manière transversale, la secrétaire, l'infirmière, l'assistante de service social ainsi que la psychologue interviennent de manière régulière sur la section.

En termes de référence les encadrants sont référents d'un groupe de jeunes à la semaine. Cette fonction est en complément du travail de référence qui est fait sur le semi internat.

L'équipe éducative : Cette équipe propose un accompagnement dans les actes de la vie quotidienne : installations dans les chambres, gestions des affaires personnelles, accompagnement aux repas, aux douches, participation à la vie en collectivité. Elle anime des activités au sein de l'internat : activités manuelles, ateliers cuisine, jardinage. L'équipe favorise une ouverture sur l'extérieur : sortie en ville, cinéma, spectacles (culturels et sportifs), balades.

La maîtresse de maison : Elle est en charge des conditions matérielles de la vie quotidienne des adolescents et jeunes adultes : repas (dîner, goûter et petit déjeuner), petit entretien du linge, gestion du budget alimentaire. Elle participe à l'accompagnement des jeunes, en lien avec l'équipe éducative, à l'entretien des locaux et la gestion de l'équilibre alimentaire des repas.

L'infirmière : Elle prépare les traitements, pour la semaine, des jeunes accueillis sur l'internat. Elle se tient à disposition de l'équipe concernant les traitements pendant les heures d'ouverture en journée. Elle fait le lien au niveau des traitements et des régimes spécifiques entre le médecin, la famille et l'équipe

#### **IV. La vie quotidienne à l'internat**

##### **- L'accueil**

L'accueil des jeunes sur l'internat se fait principalement soit à la semaine complète soit à la demi-semaine en fonction du projet individualisé de chacun.

Lorsque les jeunes arrivent le lundi soir, l'accueil se fait autour d'un goûter. Les éducateurs s'assurent de la présence de tous les jeunes. Ensuite, chaque éducateur accompagne physiquement, verbalement, ou supervise simplement les jeunes d'un étage pour les aider à s'installer. Selon leurs affinités et désirs, les jeunes ont la possibilité de choisir leur chambre et avec qui ils souhaitent la partager. La répartition faite, chaque jeune range ses affaires dans l'armoire prévue à cet effet et fait son lit. Par la suite, il est demandé aux jeunes de s'inscrire sur le planning des tâches collectives. Ce support est un outil d'implication et de responsabilisation de chacun dans la vie en collectivité. L'éducateur oriente le jeune à s'y inscrire en fonction de ses capacités.

##### **- Les matinées**

Le réveil est assuré par les éducateurs entre 7h et 7h30, selon les capacités et plannings de chacun/une. Les jeunes s'habillent ensuite, et veillent à faire leur lit avant le petit déjeuner. Les éducateurs partagent ce moment avec les jeunes, afin d'assurer une prise équilibrée de ce repas. Ces derniers administrent également les médicaments. Enfin, ils veillent à ce qu'ils se brossent les dents puis se lavent les mains avant leur départ de l'internat en transport en commun, en taxi, ou en navette interne (fourgon et éducateur du foyer).

##### **- Les soirées**

Les jeunes pris en charge par la navette interne, sont raccompagnés de l'IME à l'internat par l'éducateur. Ceux prenant le bus reviennent de façon échelonnée et doivent dans la mesure du possible prévenir d'un retard éventuel. Certains sont également déposés directement par les taxis. Le goûter se fait une fois l'ensemble du groupe réuni. Par la suite, sont proposées par les jeunes ou les éducateurs des activités au sein de l'internat ou des sorties extérieures. Les douches s'échelonnent avant et/ou après le repas. Certains préfèrent la prendre le matin. Le repas est servi à 19 heures, accompagné de deux éducateurs, mais aussi par la maitresse de maison. Seul le jeune qui a mis le couvert aide la maîtresse de maison à faire les allers-retours pour le service. Une fois le repas achevé, les tenues vestimentaires doivent avoir été préparées pour le lendemain matin. Enfin, l'éducateur présent la nuit arrive à 21h00. Après 30 min de transmissions orales, les deux éducateurs présents ce jour quittent l'internat.

## **Quelques principes instaurés:**

La télévision est permise après le dîner.

Les portables, mp4 sont déposés dès l'arrivée sur le foyer et peuvent être utilisés après le dîner jusqu'à 21h00 dans ces mêmes lieux.

Les jeunes regagnent leur chambre au plus tard pour 22H.

La salle du bas est accessible aux jeunes jusqu'à 21h, avec l'accord de l'éducateur qui veillera au comportement de ces derniers.

### **- Le mercredi après-midi**

3 éducateurs sont présents le mercredi après-midi jusqu'à 18H, puis 2 jusqu'à 21h30. Selon les groupes et les envies des jeunes, 2 ou 3 activités peuvent être proposées. Elles sont diverses: balade, piscine, patinoire, bowling, visites, cuisine,...

Le mercredi soir, les jeunes ou les parents peuvent s'appeler via le téléphone de l'internat ou leur propre téléphone portable, ceci en dehors des heures du repas.

### **- Le départ**

Chacun le jeudi soir, rassemble ses affaires et commence à faire son sac. Le vendredi matin, les lits sont défaits et les couvertures repliées, avec une aide éducative si besoin. Le groupe lingerie de la SIPFPRO de Kergaradec passe les prendre dans la matinée. Les jeunes autonomes prennent leurs bagages avec eux, pour les autres, les bagages sont ramenés avec le fourgon par l'éducateur.

### **- Séjours vacances**

Durant les semaines éducatives, l'internat propose une ouverture sur le principe d'un séjour vacances, à l'internat ou sur l'extérieur.

Les séjours sur place sont l'occasion de partager un temps de détente et de plaisir, entre camarades, l'accent étant mis sur les activités. L'organisation de ces séjours s'adapte plus facilement au rythme naturel de chacun.

Concernant les séjours extérieurs, l'objectif est de permettre aux jeunes de s'éloigner de leur lieu de vie habituel et d'avoir ainsi l'occasion de s'ouvrir à d'autres paysages, d'autres cultures ou d'autres façons de vivre. Durant ces séjours, l'équipe est attentive à proposer des activités de loisirs mais aussi de découvertes culturelles. Le changement de rythme permet aussi aux jeunes de voir leurs capacités d'adaptation et de sortir ainsi de leurs repères habituels.

## **V. L'intégration d'un jeune à l'internat Rodin**

### **- Demande d'admission et organisation**

La demande d'intégrer l'internat Rodin peut émaner de plusieurs sources. Du jeune, de sa famille ou des représentants légaux, de l'équipe éducative du semi-internat. L'admission éventuelle se travaille en lien étroit avec la famille, le jeune et les équipes éducatives. C'est en règle générale l'assistante de service social qui reçoit la demande quelle qu'en soit la source. Ces demandes de propositions doivent être discutées dans le cadre des synthèses annuelles des jeunes ou réunions d'équipes avant d'être présentées à l'équipe éducative du foyer qui évaluera la faisabilité du projet notamment en proposant une période de contact/observation.

### **- Intégration et réévaluation du projet**

Une fois la période d'observation passée, un bilan est effectué avec le jeune et le référent du groupe pour connaître ses attentes pour la suite. L'équipe évalue ensuite la pertinence du projet en réunion. Chaque jeune intègre ainsi un groupe fixe à l'année. L'accueil peut se faire de manière séquencée ou complète. Il est néanmoins possible de réévaluer le projet de chacun en fonction de l'évolution du jeune et de sa situation.

### **- Fin de Prise En Charge**

La fin de l'accueil à l'internat peut être faite à la demande du jeune, de sa famille ou de l'équipe éducative. Elle émane d'une concertation entre ces derniers. Pour les jeunes de plus de 20 ans n'ayant pas de projet futur d'hébergement, l'accueil ne peut se renouveler au-delà.

