

# ENSEMBLE

N° 71 - HIVER 2022

Les Papillons Blancs du Finistère - 5 rue Yves Le Maout CS 40026  
29480 LE RELECQ-KERHUON - Tél : 02 98 01 22 66 - [www.papillonsblancs29.fr](http://www.papillonsblancs29.fr)

Les  
Papillons  
Blancs  
du Finistère

*Vie des établissements*  
*pages 14 - 17*

## ESPRIT DE NOËL



### VIE DE L'ASSOCIATION

Regard croisé :  
Changement de Président

PAGES 4-5

### VIE DES ÉTABLISSEMENTS

Le SESSAD  
fait son cinéma !

PAGE 25

### VIE DES ÉTABLISSEMENTS

Les PBF s'engagent pour  
une mobilité durable

PAGES 28-29

# L'ÉDITO DU PRÉSIDENT



J'ai l'honneur et le plaisir en tant que Président de m'adresser à vous tous, personnes accompagnées, familles, salariés et partenaires de l'Association pour la première fois au travers de cet « Edito ».

Comme vous le verrez dans les pages qui suivent, cette transition à la présidence est largement facilitée par le parcours en binôme que Jacques Philippe m'a proposé depuis un an et qu'il continue d'assurer en tant que Président Adjoint. Je tiens vivement à le remercier pour ce qu'il a fait avec énergie et enthousiasme depuis 11 ans et qu'il continue à faire au sein de notre Association. Je tiens également à remercier tous mes collègues du Conseil d'Administration pour la confiance qu'ils m'ont témoigné. Je compte bien poursuivre les actions et les chantiers qu'il a engagé au service et pour les personnes que nous accompagnons, aux côtés des salariés, dans la continuité de l'esprit qu'il y a insufflé.

À la suite du projet stratégique présenté lors de notre Assemblée Générale de juin dernier, nous allons maintenant nous consacrer à la construction du projet associatif. Celui-ci va traduire les grandes orientations présentées en plan d'actions concrets au niveau de chaque pôle et établissement et cela pour 5 ans. Pour cela, les acteurs de l'Association (familles, personnes accompagnées et salariés) seront sollicités prochainement pour répondre à une enquête sur la vie associative et sur la place qu'ils y jouent ou qu'ils souhaitent y jouer. Je vous remercie d'avance d'être le plus nombreux possible à y répondre. C'est essentiel, une asso-

ciation gestionnaire parentale comme la nôtre ne peut assumer sa mission durablement que si un maximum de familles y adhère et s'y implique. Je vous remercie d'y penser lorsque nous vous solliciterons en sachant que dorénavant vous pouvez régler votre adhésion directement sur le site internet de l'Association.

Dans ce numéro, vous pourrez constater que malgré la Covid, qui je l'espère pourrait bientôt nous laisser vivre une vie « normale », les personnes accompagnées au sein de nos établissements continuent à vivre des moments forts en interne ou en externe. Je m'en réjouis et je tiens à en remercier l'ensemble des salariés qui ont fait le maximum pour continuer à assurer un service de qualité dans ce contexte de cinq ou sixième vague (on ne sait plus trop). C'est vrai que comme l'ensemble de la Nation, nous vivons depuis quelques semaines des épisodes de nombreuses contaminations heureusement sans forte gravité mais qui perturbent largement la vie au quotidien. Je remercie également les familles qui ont accepté de reprendre provisoirement leurs proches pour permettre de continuer à accueillir le plus normalement possible ceux qui n'ont pas d'autres solutions.

Pour terminer, je vous souhaite une bonne lecture de notre belle revue « Ensemble »

Frédéric Soudon, Président

# SOMMAIRE

P3	<b>PRÉSENTATION DES ADMINISTRATEURS</b>	P19	<b>ESPRIT DE NOËL : ILLUMINATIONS À LANDERNAU</b>
P4-6	<b>NOUVEAU VISAGE DE LA PRÉSIDENTE</b>	P20	<b>LE VIRUS AU ASTÉRIDES</b>
P7	<b>L'UNAPEI BRETAGNE DÉVOILE LES RÉSULTATS DE SON ENQUÊTE D'IMPACT SOCIAL</b>	P20	<b>RENCONTRE : DÉFI EMPLOIS</b>
P8	<b>CLUB DES PRÉSIDENTS DE CVS</b>	P21	<b>RENCONTRE AVEC KATELL ALENÇON</b>
P9	<b>TOUS CITOYENS</b>	P22	<b>UNE MATINÉE DE GYM À L'IME JEAN PERRIN</b>
P10-11	<b>LA VIE AFFECTIVE INTIME ET SEXUELLE</b>	P23	<b>SEMAINE D'APPRENTISSAGE DE LA NATATION</b>
P12	<b>MOBILISÉS !</b>	P24	<b>PARTENAIRE DE L'EMPLOI</b>
P13	<b>UNAPEI : #URGENCEHANDICAP</b>	P24	<b>RENCONTRE ENTRE L'ESAT ET ERPLAST</b>
P14-15	<b>JOURNÉE PULL DE NOËL</b>	P25	<b>LE SESSAD FAIT SON CINÉMA !</b>
P16	<b>LA COLLECTE DES BOÎTES SOLIDAIRES</b>	P26	<b>L'INTELLIGENCE COLLECTIVE</b>
P16	<b>BAPTÊME EN CHIEN DE TRINEAU</b>	P27	<b>LE DUODAY 2021</b>
P17	<b>NOËL À TRÉVAREZ</b>	P28-29	<b>PBF S'ENGAGENT POUR UNE MOBILITÉ DURABLE</b>
P18	<b>JEAN PERRIN DÉCOUVRE TY Z'ANI'MOTS</b>	P30	<b>LE TALENT DES PAPILLONS</b>
P18	<b>LA MÉDIATION ANIMALE À LA MAPHA</b>	P31	<b>ÇA BOUGE AUX PAPILLONS !</b>

## PRÉSENTATION DES ADMINISTRATEURS

### Ghislaine Guirriec

Ma fille Laura a 25 ans, elle a un grand frère et une grande sœur. Après sa maternelle, elle est entrée en CLIS, puis en IME. Depuis septembre 2016 elle est accueillie à l'association des Papillons Blancs du Finistère au foyer des Astérides à Quimper sur la maison Caps Vers. Je fais partie du CVS de l'établissement depuis cette date. Je suis adhérente depuis plusieurs années de l'ADAPEI 29 et déléguée d'antenne du Pays Bigouden. Je souhaitais poursuivre mon engagement au service des personnes en situation de handicap au sein des Papillons Blancs du Finistère.

En 2020 le Président Jacques Philippe m'a proposé de rentrer au Bureau en tant que vice-trésorière puis trésorière.

Être administratrice de l'Association m'a permis de connaître le fonctionnement des établissements et du rôle que joue l'Association pour être au plus proche des personnes accueillies et de leur famille afin de les aider à avoir leur place dans la société ainsi que défendre leurs droits et leurs intérêts. En tant qu'administrateur nous avons des réunions régulièrement, des Conseils d'Administration qui traitent de divers sujets, également en amont des réunions de Bureau. En tant que trésorière je fais partie de la commission financière.

### Charles Deregnaucourt

Mon fils Christophe né en 1979 trisomique a passé ses deux premières années en pouponnière médicale pour problèmes de santé. A ses trois ans il est entré en maternelle où il y a eu un rejet de son handicap par l'équipe éducative qui ne le supportait pas et l'isolait des autres enfants. Heureusement pour lui l'institution l'Impératrice Eugénie l'a accueilli il a été pris en charge par une équipe très compétente, en parallèle d'un suivi par le docteur Clavier et son équipe du CAMSP ce qui lui a permis d'évoluer très favorablement. Pour ses sept ans, admission à l'IME de l'Elorn (Keroumen à l'époque) où il s'est très bien adapté. À partir de ses 16 ans, très attiré par les travaux de jardinage et d'extérieur l'équipe de l'IME l'orienta vers le CAT (ESAT) Espace Vert où il effectua de nombreux stages qui ont permis de confirmer ses capacités dans ce domaine. Après un passage chez les plus de 20 ans en 2001 il intégra les Espaces Verts de Saint Anne puis l'ESAT de L'Armorique où il s'adapta rapidement à l'équipe où il se fit de nombreux amis et s'épanouira pleinement aidé en cela par les moniteurs dont Bruno (que je remercie au passage) auquel il est très attaché.

Lorsque Christophe intégra l'IME en 1986 J'ai adhéré au Papillons Blancs, participant à différentes commissions au siège, je me suis rapproché du Conseil de Famille de l'IME auquel je participai et à la commission d'animation pour aider au financement des activités récréatives. J'y ai rencontré de nombreux parents ainsi que certains professionnels qui sont devenus des amis, avec qui nous avons organisé des festivités, repas de familles de l'IME avec animations. Les bénéfices retirés de ces prestations étaient destinés à participer au financement des activités récréatives de l'IME. Fêtes de Noël, séjour à la neige et l'achat de matériel récréatif. De 1993 à 1997 membre du Conseil d'établissement et commission distractions de 1997 à 2000 Président du Conseil d'Établissement (CVS) et commission de distractions de l'IME de Keroumen. Dans la continuité de mon engagement et



Je suis également à la commission familiale. Cette commission est très vaste, elle permet d'accompagner les personnes accueillies et les familles et de les aider dans leurs démarches. Les familles peuvent nous joindre pour diverses situations. Je fais aussi partie de la commission technique des conditions de vie. Nous visitons tous les établissements de l'Association. Nous nous assurons que les établissements soient les mieux adaptés possible pour le bien-être des personnes accueillies. L'association Les Papillons Blancs du Finistère est une association de parents, elle est indispensable car elle permet une communication pour les familles et les personnes accueillies.



motivé par le constat de l'immense besoin de soutien des familles je me suis engagé comme administrateur à partir de 1998 où je participai à de nombreuses commissions. Puis engagement au Bureau de 2000 à 2007 où j'ai exercé différentes fonctions, Vice-Président responsable du secteur Enfance puis Trésorier. J'ai aussi été administrateur de l'AD-GAP de 1998 à 2008 étant motivé par l'intégration de nos travailleurs dans les entreprises à l'image de celle où j'avais contribué lors d'une de mes activités professionnelles.

Mon rôle dans l'Association est Administrateur dans le Conseil d'Administration. Tous bénévoles, nous sommes élus parmi les adhérents lors de l'Assemblée Générale annuelle. Ils élisent eux-mêmes le Président, les membres du Bureau, des commissions et des différentes instances. Assurer le bien-être et la protection des personnes accueillies, aider les familles dans leurs démarches en exprimant des valeurs d'altruisme et d'humanité dans l'Association. Exercer des compétences qui peuvent être utiles à l'Association et aux personnes accueillies. Renforcer les relations sociales avec toutes les personnes et familles de l'Association. Assurer la communication et l'information aux personnes accueillies, familles, partenaires et financeurs sur les actions de l'Association.



### FRÉDÉRIC SOUDON, NOUVEAU VISAGE DE LA PRÉSIDENCE DES PAILLONS BLANCS DU FINISTÈRE

*Après sept ans de mandat en tant que président des Papillons Blancs du Finistère, Jacques Philippe passe la main à Frédéric Soudon, qui a pris ses fonctions en novembre dernier. Un passage de relais qui se fait dans la continuité, Jacques Philippe continuant à l'accompagner en tant que président adjoint. Interview croisée sur cette nouvelle page qui s'ouvre au lendemain des 60 ans de l'Association.*

**Frédéric Soudon, vous êtes loin d'être un inconnu aux Papillons Blancs du Finistère. Pouvez-vous nous retracer brièvement votre parcours ?**

**Frédéric Soudon :** Je suis un jeune retraité de 63 ans, anciennement DRH du groupe agroalimentaire Triskalia qui est récemment devenu Eureden. Je suis également le père de deux filles en situation de handicap. L'aînée est accueillie dans un foyer d'accueil médicalisé des Genêts d'Or. La seconde, Armelle, travaille à la cuisine de l'Esat d'Armorique et est hébergée à la résidence Kelou Mad des Papillons Blancs, à Brest. Je suis membre du Conseil d'Administration des Papillons Blancs du Finistère depuis 2008, membre du Bureau depuis six ans... Et président adjoint depuis septembre 2020, ce qui nous a permis d'organiser sereinement la transition avec Jacques Philippe, qui reste très impliqué et continue de m'accompagner en sa qualité de président adjoint.

De votre côté, **Jacques Philippe**, vous avez présidé l'Association durant presque sept ans après en avoir été administrateur à partir de 2009. Qu'est-ce qui vous a amené à passer le relais ?

**Jacques Philippe :** Je suis arrivé à la présidence dans des circonstances très particulières, à la suite du décès de Françoise Jousellin qui nous a tous beaucoup marqués. C'est bien sûr un poste qui demande beaucoup de disponibilité, d'énergie et de recul pour prendre en compte toutes les composantes de l'Association. À savoir les personnes accueillies, mais aussi leurs familles et bien sûr les professionnels. À 69 ans et après sept ans de présidence, j'ai estimé qu'il était temps de passer la main pour maintenir le dynamisme et assurer le renouvellement de l'Association.

**Et vous, Frédéric Soudon, qu'est ce qui vous a poussé à accepter cette mission ?**

**F S :** Effectivement, ce rôle requiert beaucoup de temps et d'énergie, ce qui n'est pas compatible avec la vie active. En tant que jeune retraité, j'ai trouvé logique de mettre mes compétences et mon expérience au service de l'Association, car je me sens concerné par son avenir en tant que parent d'un enfant qu'elle accompagne.

### Pouvez-vous nous dresser un portrait des Papillons Blancs du Finistère en ce début d'année 2022 ?

**FS :** À l'heure actuelle, notre Association accueille plus de 1 650 personnes au sein de 62 sites. Elle emploie l'équivalent d'un millier d'équivalent temps-plein, dont près de 800 CDI, et son budget de fonctionnement se situe aux alentours de 60 millions d'euros.

Jacques Philippe, votre mandat aura été marqué par de nombreux investissements et réorganisations... Pouvez-vous nous rappeler les plus structurants d'entre eux ?

**JP :** Effectivement, il y a eu de nombreux chantiers depuis sept ans. Je pense notamment à la construction de l'Esat de Colguen à Concarneau, du restaurant Balafenn à l'Esat de l'Iroise et d'Armorique, du nouveau site pour les espaces verts de l'Esat d'Armorique ou encore à la construction et à la rénovation de l'Esat du Pays Bigouden à Plonéour-Lanvern. Il y a aussi eu la construction de l'IME et de l'internat des Primevères, à Concarneau. Et puis bien sûr, il y a aussi eu l'organisation des soixante ans de l'association, début novembre, qui a été un moment fort pour lequel tout le monde s'est énormément investi, aussi bien du côté des personnes accueillies que de leur familles ou des professionnels qui les accompagnent. Actuellement, on peut notamment parler du lancement de la construction d'un foyer de vie à Lambézellec, à Brest, et de la réflexion qui a été lancée pour la reconstruction d'un IME pour succéder à l'IME Jean Perrin, dont les bâtiments sont appelés à disparaître en 2025.

### Le siège de l'Association a-t-il lui aussi bénéficié de nouveaux moyens ?

**JP :** En effet, au-delà de travaux de rénovation et d'agencement, le siège a été renforcé afin de consolider l'accompagnement et la gestion des professionnels. L'équipe du service informatique s'est étoffée, nous avons recruté deux contrôleurs de gestion, ou encore créé de véritables services de gestion patrimoniale et de communication, une cellule qualité... À la suite de l'évaluation externe de 2014-2015, nous avons également restructuré l'Association en six pôles afin d'améliorer sa visibilité et sa gestion. Nous avons par ailleurs refondu notre site internet...

### Jacques Philippe, vous passez la main après bientôt deux ans de pandémie. Comment l'association a-t-elle traversé cette crise jusqu'à présent ?

**JP :** Nous sommes parvenus à passer ce cap grâce à la très forte implication et à la très grande rigueur de nos professionnels. Par ailleurs, beaucoup de familles ont récupéré leur jeune à leur domicile malgré les contraintes très fortes que cela implique, afin de protéger leur enfant mais aussi les autres.

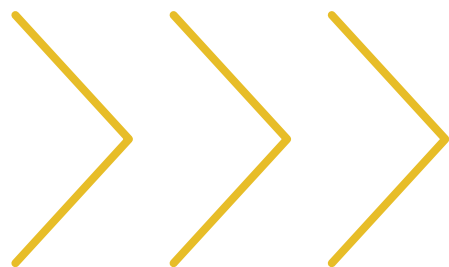
**FS :** Sachant que nous accueillons une population qui est par nature plus vulnérable que la population générale, nos salariés se sont vraiment mobilisés pour rester sur le pont. Il faut vraiment le souligner, et nous les en remercions vivement car tout a continué à fonctionner. Pour l'instant, le pic de la cinquième vague entraîne bien quelques allègements pour certains dispositifs, à la suite de salariés qui sont contaminés ou cas-contacts... Mais dans l'ensemble jusqu'à présent, on a réussi à tenir et à assurer l'accueil.

### Quels sont les grands enjeux et défis qui attendent l'Association pour les années à venir ?

**FS :** Il y a bien sûr le grand virage inclusif, à savoir cette volonté de l'État de favoriser au maximum l'inclusion des personnes en situation de handicap en milieu ordinaire. On entend parfois derrière cela comme une remise en question des établissements spécialisés. Cela fait naturellement débat. Car s'il est possible d'aller vers plus d'inclusion dans un certain nombre de cas, il y en a d'autres dans lesquels ça reviendrait à mettre en souffrance et en danger des personnes que nous accompagnons, voire même les classes qui les accueilleraient quand il s'agit de jeunes. C'est là un véritable challenge qui nous amène à revoir notre offre médico-sociale pour créer beaucoup plus de liens avec le milieu ordinaire. Forcément, ça passera par des parcours adaptés et individualisés, avec de multiples solutions plus ou moins inclusives en fonction de chaque personne. C'est un grand chantier qui démarre par les enfants. Nous serons bien entendu vigilants pour que cette inclusion ne soit pas contraire aux intérêts des personnes que nous accompagnons.

**JP :** Pour les adultes, on va retrouver le leitmotiv de l'autodétermination, c'est à dire que la personne avec un handicap choisit son mode de vie et le mode d'accompagnement qui l'intéresse. Mais jusqu'où peut-elle aller ? Jusqu'où pouvons-nous aller ? Et comment fait-on ? Pour les plus jeunes, ça sera le Dispositif Médico-Éducatif (DiME). Et pour les personnes accompagnées et adultes, ça sera l'habitat inclusif. Mais est-ce que vivre en foyer doit être la solution systématique ? Est-ce que vivre seul en appartement est une bonne solution ? On n'en est pas sûr... Et le risque derrière tout cela, c'est la mise en danger et la souffrance de la personne accompagnée. Sur le volet travail, il va falloir continuer à faire en sorte que nos travailleurs d'Esat se sentent bien dans leur travail et, pour certains, peut-être, aller vers le milieu ordinaire. À ce sujet, il faut souligner une récente enquête de l'Unapei Bretagne qui montre que plus de 90 % des travailleurs d'Esat étaient heureux d'y travailler.

**JP :** Il faut aussi penser aux aidants familiaux qui peuvent se retrouver dans des situations difficiles lorsqu'ils doivent accompagner leur proche au quotidien. Et la mission d'une association comme la nôtre, c'est aussi de les décharger un peu de ce poids qui peut être très lourd dans certaines situations. Il est également très important de continuer à faire vivre le triptyque des acteurs de l'Association, à savoir les personnes accompagnées, les familles et les professionnels. Dans ce domaine, c'est notre rôle de mettre de l'huile dans les rouages, en relation avec nos financeurs que sont l'ARS, le Conseil départemental et l'Éducation nationale.





### Au-delà de ce virage inclusif, vous souhaitez également évaluer les inégalités de traitement dans l'attribution de la prime Ségur ?

**F.S.** : En effet, car des associations comme la nôtre, -et je dirais même l'ensemble du secteur médico-social-, sont mises en difficulté par la prime Segur de 183 euros nets par mois qui a été octroyée aux personnels soignants. Chez nous, cela concerne environ la moitié des salariés. Cela veut donc dire qu'au sein d'une équipe, d'un service, d'un établissement ou d'une maison d'accueil, certains salariés peuvent en bénéficier tandis que d'autres, comme des éducateurs spécialisés, n'en bénéficient pas. Cela revient non seulement à déséquilibrer complètement le système de rémunération d'une association comme la nôtre, mais aussi à démotiver un certain nombre de nos salariés... Cela entraîne des démissions et aussi des difficultés de recrutement. Nous avons donc un gros souci, et cela fait maintenant plusieurs mois que l'on se mobilise au niveau du secteur médico-social pour faire en sorte que les pouvoirs publics et donc nos financeurs reconnaissent aussi le droit des autres salariés à bénéficier d'une telle prime. On tourne en rond, malgré nos alertes répétées adressées aux pouvoirs publics sur les dangers importants de cette situation qui peut conduire à fermer certaines activités, voire même certains établissements en l'absence de solution. En phase intermédiaire, avant ce risque de fermeture, il y a aussi le risque d'une dégradation du service que nous apportons aux personnes accompagnées faute de personnel suffisant.

**J.P.** : Je confirme. Il faut absolument et urgemment que ça bouge au niveau national, car certaines associations ont d'ores-et-déjà été contraintes de fermer un établissement, ce qui veut dire à chaque fois 30 ou 40 personnes qui reviennent à domicile.

### Qu'attendez-vous de vos financeurs ?

**J.P.** : Nous sommes continuellement en attente d'appels à projets d'ouverture d'établissements de la part de l'ARS et du Conseil Départemental, sachant que dans le Finistère, il y a près de 500 personnes en situation de handicap qui sont dans l'attente d'une place. Cette situation crée un grave engorgement car, faute de place dans des foyers, les adolescents restent en IME. Et derrière, c'est toute la chaîne qui est complètement bloquée, ce qui mène à des situations catastrophiques. Dans certains IME à l'heure actuelle, c'est plus de la moitié des jeunes qui ont plus de vingt ans, ce qui bloque évidemment des places pour les plus jeunes.

### Quel message souhaitez-vous adresser aux familles ?

**F.S.** : Nous souhaitons les remobiliser car, comme ailleurs dans le secteur, le nombre d'adhérents aux Papillons Blancs du Finistère a très nettement chuté au fil des ans. Nous allons donc renforcer notre communication dans ce sens car une association comme la nôtre, qui n'est pas un service public, ne tient que dans la mesure où les familles s'impliquent en adhérant sur le long terme. Nous sommes également en recherche de bénévoles...

**J.P.** : En effet, et pour conclure au sujet du bénévolat, je tiens d'ailleurs à souligner que le temps que l'on consacre pour accompagner des activités ou des sorties apporte énormément de satisfaction personnelle. Car ce temps qu'on leur offre, les personnes accompagnées nous en sont réellement reconnaissantes et elles nous le rendent vraiment bien.



Jack Meunier, président de l'Unapei Bretagne (au centre) et Élodie Gruel, déléguée régionale de la fédération (à sa gauche) ont présenté les résultats de l'enquête d'impact social de l'Unapei Bretagne. (Le Télégramme/Quentin-Mathéo Pihour)



## À SAINT-BRIEUC, L'UNAPEI BRETAGNE DÉVOILE LES RÉSULTATS DE SON ENQUÊTE D'IMPACT SOCIAL

À Saint-Brieuc, l'Union nationale des associations de parents de personnes handicapées mentales et de leurs amis (Unapei) de Bretagne a dévoilé, ce lundi 6 décembre, les résultats de son enquête d'impact social, au Palais des congrès de Saint-Brieuc. Un projet d'envergure lancé en 2019, auprès de travailleurs d'Esat (Établissements et Services d'Aide par le Travail, NDLR) à propos de leur qualité de vie. « C'était une démarche expérimentale, également testée - mais sur des sujets différents - par les Unapei des Pays de la Loire et Auvergne Rhône-Alpes », a expliqué Jack Meunier, président de l'Unapei Bretagne.

**93 % des répondants se sentent utiles dans leur travail.**

Au total, 429 travailleurs en ESAT, 179 familles et 209 partenaires de l'Unapei en Bretagne ont répondu aux questionnaires distribués. « Cela a permis une confrontation de points de vue, pour sentir l'impact qu'on avait réellement », a expliqué Jack Meunier. Parmi les résultats dévoilés, 81 % des travailleurs interrogés ont estimé que leur projet professionnel les aidait à améliorer leur qualité de vie. De même, 93 % des répondants ont déclaré se sentir utiles dans leur travail. De « très bons résultats » qui ont également fait ressortir de nouveaux points d'intérêt ; ils seront explorés dans les mois à venir par la fédération bretonne.

**« Pour une fois, on s'inquiète de leur avis »**

Personnes en situation de handicap, encadrants, directeurs d'Esat, familles : environ 150 spectateurs ont assisté à l'événement. « Il y avait une vraie attente de ces résultats des personnes accompagnées », a notamment expliqué Élodie Gruel, déléguée régionale de l'Unapei Bretagne. « Pour une fois, on s'inquiète de leur avis, on leur pose des questions... C'est pour cela qu'il était important d'organiser cette étude. » Un constat partagé par Jack Meunier : « Nous sommes agréablement surpris de l'écho qu'ont eu nos actions sur les personnes, sur leur autonomie, sur leur vie ! »



La charte du club des présidents des conseils de vie sociale de l'association.

## LE CLUB DES PRÉSIDENTS DE CVS

*C'est quoi?*



### POURQUOI ON EST LA ?

- Communiquer les informations de l'Association directement aux personnes accompagnées et travailleurs en ESAT
- Être le lien entre le conseil d'administration et les personnes accompagnées
- Dire la parole des personnes accompagnées au conseil d'administration

### QUI SOMMES NOUS ?

- On est des citoyens
- Délégués et présidents de CVS
- Des personnes accompagnées et des travailleurs ESAT
- Impliqués et engagés dans la vie de LEUR association



### QUELLES SONT NOS VALEURS ?

- Bienveillance et Respect
- Tolérance et Non-discrimination
- Responsabilité et Honnêteté (en lien avec les objectifs aider chacun à comprendre, faire valoir les droits des Personnes accompagnées...) A voir si cela vous parle ou non ?



### QUELLES SONT NOS MOYENS ?

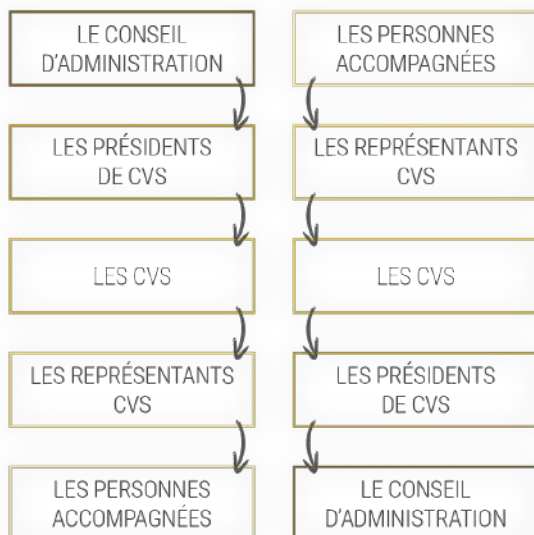
- La communication adaptée et les outils numériques (FALC, pictogrammes, photos et images...)
- La revue ensemble
- Le réseau Unapei (les autres clubs des présidents) et les partenaires Cap'acité, Nous Aussi



### QUELLES SONT NOS OBJECTIFS ?

- Représenter au CA et Informer de leurs droits et devoirs les personnes accompagnées et les travailleurs en ESAT
- Aider chacun (personnes accompagnées et travailleurs en ESAT) à se réapproprier ses droits et ses devoirs, à s'investir

### LE SCHÉMA DE L'INFORMATION ENTRE LE CA ET LES PERSONNES ACCOMPAGNÉES



### NOS BESOINS ET ACTIONS POSSIBLES ?

- Bien nous entendre
- Prendre le temps de nous écouter
- Partager nos expériences et échanger des documents
- Avoir une Boîte mail pour communiquer
- Avoir des Rencontres régulières, se retrouver
- Préparer les séances
- Intégrer une personne du CA (collège famille) et ou d'autres instances (représentant familles CVS ou qui ?) pour qu'elle s'investisse avec nous et pour ne pas rester qu'entre nous

#### Proposer et porter au CVS des sujets importants pour nous par exemple :

- Vie affective, intime et sexuelle – les élections ...
- Et aussi Proposer et organiser des journées d'études sur ces sujets

#### Mais aussi...

- Avoir des échanges permettant d'améliorer le club
  - Être acteur
- Faire que tout le monde s'exprime, comprenne, et ait accès à l'information
- Faire bouger les choses





## TOUS CITOYENS

En 2022, nous allons voter pour élire notre Président de la République et nos députés Publié le 15 juillet 2021 - Direction de l'information légale et administrative (Premier ministre)

En 2022 nous allons élire notre Président de la République pour 5 ans :

Le Président est le Chef de l'État,

Le Président est le Chef des armées,

Le Président est le Chef de l'exécutif (mise en œuvre des lois)

L'élection du Président de la République se déroulera :

**le dimanche 10 avril 2022 pour le premier tour**

**le dimanche 24 avril 2022 pour le second tour**

En 2022 nous allons élire nos 577 députés pour 5 ans

Les élections législatives se dérouleront :

**les dimanches 12 et 19 juin 2022**

Donnons à chacun les moyens d'exercer sa citoyenneté

Notre association garantit pour les personnes qu'elle accompagne et soutient le message porté depuis tant d'années de mobilisation et de lutte par l'UNAPEI.

Pour que ce droit devienne une réalité, **il est de notre responsabilité, à nous, personnes accompagnées, familles et professionnels de ;**

- Sensibiliser au vote et aux difficultés que peuvent rencontrer les personnes, en particulier lorsqu'elles sont en situation de handicap, à voter ;
- Soutenir les compétences et Donner le droit, aux personnes accompagnées de faire leurs propres expériences ;
- Adapter les informations dans des formats compréhensibles (langage simple FALC, personnes de confiance) ;
- Mettre en place des dispositifs de soutien à la prise de décision, pour aider à faire ses propres choix et exercer son droit de vote ;
- Militer pour une adaptation des lieux de vote, avoir des programmes compréhensibles et une accessibilité pour tous !



### RENFORCER LE POUVOIR D'AGIR DES PERSONNES EN SITUATION DE HANDICAP :

UNE AMBITION, CELLE D'EXERCER SA CITOYENNETE A TRAVERS LES PRATIQUES DE VOTE, ENSEMBLE CHANGEONS LA SOCIETE POUR LA RENDRE PLUS INCLUSIVE

### En 2022, je vote...

J'ai 18 ans,  
J'habite en France,  
Je suis sous tutelle,

#### Je veux voter :

Maintenant j'ai le droit !

C'est la loi qui le dit  
Le juge des tutelles ne peut plus me retirer ce droit

#### VOTER POURQUOI FAIRE ?

- Je suis un citoyen, c'est-à-dire que je participe à la vie de la cité
- C'est un droit
- Je donne mon avis sur qui je veux pour prendre des décisions importantes qui vont affecter ma vie
- J'ai le droit d'être aidé pour m'inscrire sur les listes électorales
- Et pour voter

#### Pour vous informer :

- CAP'acité L'information accessible et citoyenne sur <https://www.capacite.net>
- Association Nous Aussi, France [www.nousaussi.org](http://www.nousaussi.org)
- Handéo kit de sensibilisation pour préparer, accompagner et réhabiliter les personnes dans l'exercice de leur droit de vote [www.handeo.fr](http://www.handeo.fr)



### LA VIE AFFECTIVE INTIME ET SEXUELLE (V.A.I.S.)

Le Conseil Départemental a permis à certaines associations de réfléchir sur 2 thématiques importantes en 2021 : la Vie Affective, Intime et Sexuelle des personnes en situation de handicap et sur le thème de la parentalité. A partir de visioconférences, les PBF ont pu échanger sur ces 2 sujets. En ce qui concerne la parentalité, il a été évoqué le soutien de parents ayant un enfant en situation de handicap mais également le soutien d'adultes en situation de handicap devenus parents ou futurs parents.

Les PBF accompagnent au mieux les personnes sur le chemin de l'autodétermination en matière de vie affective, intime et sexuelle. Appréhender la notion de désir d'enfant et de parentalité sont des préoccupations sur nos établissements et nos services comme le SAVS (service d'accompagnement à la vie sociale). Aussi, nous nous arrêterons sur cette thématique.

Choisir sa vie, c'est aussi la possibilité de s'exprimer et d'exprimer ses désirs, de vivre librement une relation amoureuse, d'aimer et de se sentir aimé, de partager un quotidien ou son quotidien. C'est aussi avoir comme les autres, la possibilité d'être parent ou l'envie de le devenir.

Pour cela, les personnes ont souvent besoin d'être écoutées, en relation de confiance, car ce n'est pas évident de partager sur son intimité. Aussi, il appar-

tient à leur entourage et aux professionnels qui les accompagnent d'être au plus près de leurs préoccupations et de leurs aspirations.

Si pendant des décennies ce thème a été souvent occulté par les parents ou proches ou même par les professionnels, face à ce tabou les personnes adultes étaient cantonnées à une éternelle enfance ou à un interdit.

Heureusement, une évolution est constatée. Les différentes lois successives 2002, 2005 et 2007 ont appelé à préciser les droits des personnes handicapées, le droit de choisir et d'agir. Dernièrement, une circulaire du 5 juillet 2021 met en avant le respect de l'intimité, des droits sexuels et reproductifs des personnes accompagnées dans les établissements et services médico sociaux relevant du champ du handicap.

***Ce droit à une vie intime, affective, sexuelle assure un état de bien-être physique, émotionnel, mental qui ne peut être négligé.***

Pour les Papillons Blancs du Finistère, il ne suffit pas d'affirmer une volonté d'accompagner encore faut-il l'écrire, une façon de poser un cadre afin d'apporter une cohérence dans l'accompagnement pour un meilleur épanouissement des personnes accompagnées et une plus grande sérénité pour leurs proches.

Dans certains établissements comme sur la résidence les Fontaines et le SAVS, nous avons organisé des groupes de parole avec les résidents, écrit dans nos projets d'établissements sur le sujet. Nos écrits permettent d'acter une continuité dans la réflexion, de sécuriser le cadre tout en autorisant son évolution. Ils permettent de lever le tabou sans heurter et sans effrayer. La formation des professionnels sert à dédramatiser sur le sujet et d'être réellement plus à l'aise à l'aborder. Elle permet également d'organiser un réseau de professionnels extérieurs et de trouver des personnes ressources et compétentes.



La vie affective, l'intimité, la sexualité, la parentalité... peuvent être abordées à tout âge de la vie, cela permet d'échanger sur de nombreux sujets comme le respect, l'expression du consentement, la contraception, la reconnaissance et la gestion des émotions... préparer sa vie d'adulte, être au courant et surtout ne pas évincer les questions. S'épanouir dans sa vie intime suppose d'apprendre à s'aimer soi-même, à aimer les autres, à aller vers les autres, de pouvoir faire des rencontres, de vivre des expériences et d'avoir accès à l'affection, la sexualité... sans jugement normatif, de construire un avenir différent... la personne pourra également apprendre à affronter les inévitables conflits ou ruptures... Beaucoup de comportements jugés inappropriés ou déviants ne sont, en réalité, que des tentatives d'adaptation à un environnement bien contraignant...

Les établissements organisent des occasions pour les rencontres (pas assez peut-être !), (Laz, soirée disco... sorties boîtes de nuit (un peu compromis actuellement), séjours de vacances, week-end... Le travail (l'ESAT) est également un lieu de rencontres ainsi que les Hébergements d'ESAT, foyer de vie, foyer d'accueil médicalisé...

Aux Fontaines, nous avons également un appartement pédagogique qui sert pour différents apprentissages, savoir se débrouiller seul en vue de vivre plus tard en appartement. Les adultes ont aussi la possibilité de concevoir ce lieu comme un apprentissage à vivre à 2, un apprentissage souvent indispensable avant l'aventure d'une vie totale en couple...

A Quimper, nous avons aussi à la maison Les Amis de P'tite Anne la possibilité de louer des appartements T3...

Sur les établissements d'ESAT, l'intimité du couple est possible mais il est souvent contraint de prévenir discrètement en amont, de la présence d'un ou une invité(e), une règle institutionnelle inhérente aux mesures de sécurité en cas d'incendie... Cette capacité à s'autodéterminer peut se retrouver dans les projets personnalisés...

Certaines personnes accompagnées ont également un désir d'enfant, la question de la parentalité ne peut être esquivée. Vouloir « faire un enfant » est un acte d'amour, un élan vital, une façon de révéler sa sexualité comme pour certains se marier, se pacser... de revendiquer également son indépendance... Cela oblige l'environnement à envisager la possibilité d'une vie de famille, même si cela est souvent complexe et déroute l'entourage... L'évolution des publics accueillis dans les établissements et services handicap psychique, en insertion..., pour certains déjà en couple, en charge de famille ou exprimant le désir d'enfant ce qui contribue à bousculer les pratiques et les habitudes.

Cet accompagnement pour les professionnels est de plus en plus fréquent. Il existe depuis quelques années dans certains départements, des SASP (Service d'Accompagnement à la parentalité) ou SAAP (Service d'aide A la parentalité). Notre SAVS suit de plus en plus de parents ou en devenir, aussi notre Association s'interroge sur la création d'un tel service inexistant dans notre département. Ce qui correspondrait à un service dédié, un étayage apporté par des professionnels aux jeunes parents, du désir, au suivi de grossesse, de la maternité jusqu'au 6 ans de

l'enfant.. Ce service est un soutien et permet de développer les compétences parentales, le suivi de la maternité, coordonner et guider vers le réseau périnatal, les services de la petite enfance et l'école... permettre d'éviter peut-être des parentalités confisquées et des placements parfois en famille d'accueil. La question du soutien à l'handi-parentalité devient incontournable.

Dans ce cadre, il sera organisé en mars 2022 une journée de formation sur la parentalité pour les professionnels du SAVS et des Fontaines. Le Conseil Départemental en 2022 continuera des ateliers sur ces 2 thématiques.

**Gwenaëlle Derrien**  
**Responsable de Services**  
**Résidence Les Fontaines/SAVS**  
**Habitat Inclusif Les Amis de P'tite Anne**



# MOBILISÉS !

*A Rennes, le mardi 30 novembre 2021, l'association Les Papillons Blancs du Finistère était représentée aux côtés de plus de 200 représentants d'associations du secteur sanitaire, social et médico-social de Bretagne.*

Les associations de la solidarité étaient mobilisées devant la préfecture de région pour faire entendre leur voix, demander la revalorisation "urgente" des métiers de l'accompagnement à la personne et alerter les pouvoirs publics sur le manque de personnel et les difficultés de recrutement des structures privées non lucratives.

Tout au long de la crise Covid-19, les secteurs social, médico-social et de l'aide à domicile se sont mobilisés afin de préserver l'accompagnement des publics les plus vulnérables : personnes âgées, en situation de handicap, en situation d'exclusion, enfants et majeurs protégés...

Aujourd'hui, les associations le confirment un peu plus chaque jour : la situation se dégrade dans les établissements et services des secteurs social, médico-social et socio-judiciaire, confrontés à une pénurie croissante de personnels qualifiés.

La perte d'attractivité de ces métiers est liée bien sûr à la faible rémunération des professionnels, mais aussi à la non-reconnaissance de leur rôle indispensable dans notre société.

Ces tensions en matière de ressources humaines, qui touchent tous les secteurs, mettent en danger la continuité et la qualité de l'accompagnement des personnes fragiles et vulnérables.

Enfants, personnes âgées, personnes en situation de handicap, de précarité, de pauvreté, personnes confrontées à des addictions, jeunes en conflit avec la loi... Chacun d'entre eux ont en effet besoin chaque jour de l'attention, du soutien, de l'engagement de ces professionnels du soin et de l'accompagnement (plus de 800 000 dans le secteur associatif).

L'enjeu est donc de taille pour la pérennité du système de santé global qui fait aussi le cohésion sociale et économique de notre société.

Les représentants de l'Association ont souhaité, par la mobilisation à cette manifestation, exprimer leur sentiment d'injustice dans ce contexte. Les salariés des secteurs social et médico-social ne peuvent être exclus d'une revalorisation salariale pour tous afin de mettre un terme aux iniquités de traitement qui subsistent entre catégories de salariés et entre secteurs d'activités du champ de la santé dans sa définition globale social, médico-social et sanitaire.

Sans investissement rapide et conséquent, nos associations seront en difficulté pour assurer l'effectivité de leurs missions, ainsi que la sécurité des personnes accompagnées.

A l'approche de la conférence sociale annoncée par le Premier ministre pour le 18 février, l'Association et ses représentants poursuivent la mobilisation pour obtenir la revalorisation de tous les professionnels du social et du médico-social et garantir la pérennité d'une action de qualité auprès des plus vulnérables.





**OUBLIÉES**  
**VOUS TROUVEZ ÇA**  
**NORMAL ?**

**#UrgenceHandicap**  
 change.org/urgencehandicap

## #URGENCEHANDICAP : NOUS RÉCLAMONS DES ACTES FORTS !

**Les Papillons Blancs du Finistère, membre du réseau Unapei, alertent sur une crise sans précédent. Des centaines de professionnels, de personnes en situation de handicap et de familles sont concernés. Nous réclamons des actes immédiats au gouvernement et des engagements forts aux candidats aux élections présidentielles et législatives pour une politique volontariste.**

Trop de professionnels médico-sociaux et sociaux ne sont pas reconnus à la hauteur de leurs compétences et de leur engagement. Épuisés, ils démissionnent en masse. Trop de personnes en situation de handicap sont mises en danger, privées de soins et d'activités essentielles à leur vie. Leurs droits fondamentaux, déjà peu respectés en temps normal, sont totalement bafoués. Trop de parents, de grands-parents, de sœurs, de frères, sont abandonnés par la société. Ils sacrifient leurs vies personnelles et professionnelles pour s'occuper de leur proche en situation de handicap. C'est un retour en arrière de 60 ans pour notre pays ! Nous sommes plus que jamais oubliés et ignorés par les pouvoirs publics.

La pétition du réseau Unapei, lancée en octobre 2021, est soutenue par plus de 80 000 signataires. Cependant, l'État reste immobile et la situation s'aggrave tous les jours. L'hémorragie des professionnels médico-sociaux se poursuit inexorablement. Conséquence directe : les personnes en situation de handicap subissent de graves atteintes à leur droits fondamentaux (ruptures d'accompagnement due aux arrêts de services, problèmes de sécurité, restrictions des activités essentielles à leur vie quotidienne, etc.). Leurs familles sont les victimes collatérales de cette situation.

La revalorisation salariale prévue par le Ségur de la Santé pour les professionnels de santé, doit bénéficier à tous les professionnels sociaux et médico-sociaux en lien avec les personnes en situation de handicap. Tous les métiers doivent être revalo-

risés sans inégalité de traitement. Si nous espérons que cette mesure de justice sociale enrayera à court terme la crise, une politique volontariste s'avère indispensable compte tenu des attentes et besoins des français en situation de handicap et de leurs proches. Les candidats à l'élection présidentielle doivent s'engager pour ces citoyens oubliés.

12 millions de personnes sont porteuses d'un handicap en France, autant d'aïdants familiaux et des centaines de milliers de professionnels de l'accompagnement... les oubliés sont aussi des électeurs.

En savoir plus sur l'Unapei :  
<https://www.unapei.org/actions/qui-sommes-nous/>



“

#UrgenceHandicap

**Faute de temps et d'effectifs  
 nous ne pouvons même plus  
 faire la toilette correctement  
 aux personnes en situation  
 de handicap.**

Source : une professionnelle  
 médico-sociale

”

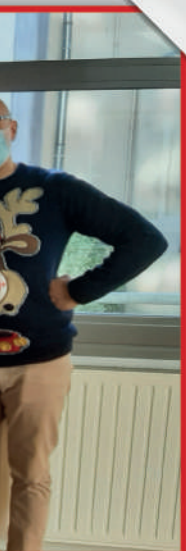


# Journe pwl d





# ée du e Noël



### LA COLLECTE DES BOÎTES SOLIDAIRES

Cette année, les IME brestois s'associent à la collecte des boîtes solidaires.

Le principe : dans une boîte à chaussures, on met : un loisir (livres, jeu de cartes...), un produit d'hygiène ou de beauté, un accessoire ou un vêtement chaud, un mot doux pour les fêtes et un gourmandise. Les boîtes sont destinées aux personnes qui en ont besoin.

Dans les deux établissements de belles hôtes ont été installées pour accueillir les boîtes réalisées par les jeunes et les différents professionnels.

Ça réchauffe le cœur de faire plaisir aux autres au moment de Noël !

Les équipes des IME Brestois.



### BAPTEME EN CHIEN DE TRAINEAU

Le 23 novembre dernier, 6 résidents de la MAPHA de ST YVI ont pu réaliser un baptême de chien de traineau sur la commune de Pouldreuzic.

A 14h, Guillaume le musher est arrivé avec 12 de ses 50 chiens ; après avoir expliqué l'organisation d'un attelage et répondu aux diverses questions des résidents, le groupe a pris place sur son quad tout terrain.

Pendant près d'une heure, les chiens ont pu se dépenser en tractant avec plaisir le quad, et proposant ainsi de nouvelles sensations à Denis, Josiane, Nadine, Dominique, Philippe et Michel.

La balade s'est terminée sous un beau soleil, avec des caresses, des photos et une bonne gamelle d'eau.







## NOËL À TRÉVAREZ

### IME Jean Perrin

Depuis plusieurs années le foyer Perrin participe à la préparation de l'exposition « NOËL A TRÉVAREZ ».

Un mercredi après-midi de novembre, Lina , Mehdi, Laure, Nolan, Clara et Imrane y ont réalisé 2 petits films d'animation. Ils ont inventé et mis en scène les aventures de « PINOCH A TRÉVAREZ ».

Par petits groupes ils ont créé un scénario, placé personnages et accessoires dans le décor, pris les photos avec une tablette et visionné le final : un petit film de quelques secondes !!

Quelle expérience !!!

Le groupe est maintenant invité à visiter l'exposition à partir du 20 novembre. Ce sera l'occasion d'une autre sortie avec le foyer le mercredi 7 décembre. Chacun pourra aussi y retourner en famille pendant les vacances de Noël. Ils pourront ainsi découvrir la maison du

sabotier, la chambre de la fée, le cirque et la comédia dell'arte... sans compter la magnifique mise en lumière du château et des allées à la tombée de la nuit. Le spectacle est féérique !!

Vous pouvez retrouver l'animation sur le lien suivant ou le QRcode : <https://youtu.be/CQhYXemQz4s>



L'équipe éducative du foyer Perrin



### SESSAD Ados

Lors des vacances de la Toussaint, le SESSAD Ados a proposé à 5 jeunes une journée au Domaine de Trévarez.

Durant cette journée, nous avons participé à l'animation « en attendant Noël à Trévarez... »

Cela consistait à réaliser un petit film sur le thème de Pinocchio avec la technique de « stop motion ». Cette technique d'animation d'image par image nous a permis de faire prendre vie à des brindilles. Nous avons ensuite pu profiter du magnifique parc et nous avons visité le château. Le 15 décembre, en fin de journée, nous

sommes revenus au Domaine pour voir le fruit de notre travail diffusé dans le cadre de l'exposition de Noël. Quelle joie de voir nos réalisations projetées sur grand écran, et nos noms !

Nous en avons bien sûr profité pour voir les illuminations du domaine ! Le chemin de lumière nous a mené jusqu'au château et nous avons apprécié le spectacle de nuit. Nous sommes rentrés bien tard mais des lumières plein la tête !

Marie Muzellec, Éducatrice spécialisée

## VIE DES ÉTABLISSEMENTS - SORTIES



### L'IME JEAN PERRIN DÉCOUVRE LA FERME PÉDAGOGIQUE DE TY Z'ANI'MOTS

Pendant les vacances de la Toussaint, les sections des petits, des moyens et des grands B de l'IME Jean Perrin sont allées découvrir la ferme pédagogique de Ty Z'ani'mots à Brest. Quel accueil nous avons eu de la part d'Angélique et des animaux !!! Les enfants étaient ravis de

pouvoir caresser des petites chèvres, des poules, des chevaux, des ânes... Ils ont donné à manger aux vaches et cochons. Ils ont fait rentrer les moutons dans leurs enclos. De vrais petits fermiers !!! Quel moment formidable nous avons vécu tous ensemble.

On est prêt à recommencer ! Si vous souhaitez découvrir la ferme : TY Z'ANI'MOTS, Elevage de KERESSEIS, 2 allée des 3 chemins 29200 BREST.

### LA MÉDIATION ANIMALE CONTINUE À LA MAPHA

Le jeudi 13 janvier dernier, Cécile d'Happy'Anim est venue en compagnie de ses petits animaux de compagnie rendre visite pour la première fois aux résidents du Hameau de l'Estran.

Tous ont été surpris quand les cages se sont ouvertes et que perruche, perroquet ou cacatoès se sont envolés ; avant de choisir une tête ou un pull où se poser.

Un cochon d'inde, 2 lapins et une petite caille se sont dégourdis les pattes et ont pu être caressés, brossés, nourris.

Pendant 1 heure, 16 résidents ont pu profiter de ce moment de contact et d'échange.

En se rendant sur place, happy'anim permet aux personnes en situation de handicap ne pouvant se déplacer sur les structures extérieures de passer un moment avec des animaux peu habituel. Tous ont émis le souhait de les revoir, d'autres dates ont été de ce fait programmées.

La Mapha de St Yvi





## ESPRIT DE NOËL : ILLUMINATIONS À LANDERNAU

Un arc en ciel au dessus de l'Elorn, des poissons flottant dans les airs du pont habité, une boule à facette qui illumine la place et des papillons délicatement posés sur la rivière ... Au mois de décembre Landerneau s'est parée de ses plus beaux atours pour émerveiller petits et grands. Les résidents d'Horizons ont pu profiter des illuminations de Noël

lors d'une sortie organisée entre Noël et Nouvel An et tous ont beaucoup apprécié cette plongée dans l'esprit de Noël : Nathalie voulait ramener la boule à facette dans sa chambre, Christelle a adoré les papillons, Michel aurait bien décroché quelques guirlandes pour les ramener à Horizons et Benoit avait des lumières plein les yeux.





### LE VIRUS AU ASTÉRIDES, PAS QUESTION DE SE LAISSER ABATTRE !

Alors que le mois de novembre s'étire, le foyer des Astérides, prépare tranquillement l'organisation des fêtes de fin d'année ... Toc Toc ... ou plutôt « Atchoum »... « J'ai chaud »... « J'ai froid », « j'ai mal à la tête » ... Horreur !, ce n'est quand même pas la Covid-19, qui s'est invitée !?

Vite un test... Zut ! Il est positif ! Puis un autre. Ou plutôt plusieurs autres... encore du positif !

Nous sommes à quelques jours d'organiser la 3<sup>ème</sup> injection vaccinale avec l'ARS que patatras, tout va devoir être remis en cause, ce satané virus nous tombe dessus !

Pas question de se laisser abattre !

Les professionnels comme les résidents, sommes vaccinés ! Un pour tous et tous contre lui ! Les idées fusent pour ré-inventer le quotidien des usagers isolés (14

aux premiers tests) et contenir le cluster déclaré par l'ARS : sorties à la carte, service en chambre adapté et individualisé, équipement et tenue de conséquence pour intervenir auprès des résidents qui ne comprennent pas bien tous ces chamboulements... il faut lutter et garder le moral ! (Merci au passage, à l'inventeur des SHOKOBONS !)

17 jours c'est long, mais il faut garder le cap et surtout la BONNE HUMEUR ! La clef du succès...

Tous les professionnels des Astérides (soutenus par de nombreux parents) ont su rassembler leurs forces, énergies, cohésions, talents, ... pour ENSEMBLE faire face à ce que nous appréhendons tous depuis des mois ; Satané virus !

L'apéro du vendredi sera bien évidemment maintenu et une commande au

Mac Do pour les résidents de Bahia s'impose ! Le « déguisement » nécessaire au service en chambre n'est pas très fun, mais il fait ses preuves ! L'essentiel étant de se régaler et de prendre du plaisir... car quand l'appétit va...tout va !

Respects et grand bravo à tous ! Car franchement, vous aussi messieurs dames, vous méritez TOUS, les applaudissements!

Sophie G.



### RENCONTRE : DÉFI EMPLOIS

Mi-mars Marie-Laure Plu, Directrice des Ressources Humaines de l'Association, a été contactée par Anne Le Bris, chargée de relations entreprises à Défi Emplois, afin de trouver en urgence un stage pour une jeune femme Tamila qui bénéficiait d'un accompagnement par le dispositif ADVENTUS\*.

La demande est arrivée à l'IME Jean Perrin, et l'équipe des services généraux a accepté de l'accueillir pour un stage de 5 jours.

Le stage s'est déroulé dans de bonnes conditions, Tamila plutôt timide a su faire partie de l'équipe, et malgré ce qu'elle pensait, elle avait un français tout à fait compréhensible.

Suite à cette première expérience, l'IME Jean Perrin a proposé à Tamila d'effectuer des remplacements en CDD pendant la période estivale avec la perspective de poursuite à la rentrée de septembre. Tamila a réalisé une dizaine de jours de remplacement, ce qui lui a redonné confiance en sa capacité à travailler, et l'a motivé à s'inscrire dans un processus de formation qualifiante.

Nous accueillerons prochainement une nouvelle stagiaire du Centre de formation professionnelle et CFA (CLPS) qui bénéficie également de ce dispositif.

\*ADVENTUS est dispositif d'accompagnement socio-professionnel des réfugiés. Il est destiné aux bénéficiaires de la protection internationale.



Résidence du Rivoal à Pleyben

## RENCONTRE AVEC NOTRE MARRAINE, KATELL ALENÇON

Le mardi 23 novembre, la résidence du Rivoal avait invité Katell Alençon, notre marraine des 60 ans et Delphine Bachelard, afin d'échanger avec les résidents. Katell a fait une présentation complète de son parcours de vie. Elle a exposé son séjour aux Jeux Paralympiques de Tokyo, son expérience personnelle et sportive, avec des détails de courses croustillants qui ont fait rire tout le monde. Elle a répondu avec gentillesse aux diverses questions des résidents et encadrants. La matinée s'est terminée par un pot de l'amitié, séance photos et repas en commun, où nous avons pu apprécier sa simplicité et sa disponibilité à écouter chacun. Katell a aussi très rapidement répondu à une demande de notre part, en nous expédiant un maillot de championne de France dédié. L'ensemble des résidents et professionnels ont vraiment apprécié cette rencontre riche en émotion et avec beaucoup d'admiration pour cette sportive.

*Un grand MERCI Katell.*



Résidence du Rivoal à Pleyben



Rencontre à l'IME de l'Elorn.



Si vous souhaitez plus de renseignements, vous pouvez appeler le 02.98.24.96.84 ou consulter le site <https://www.gobabygym.fr>

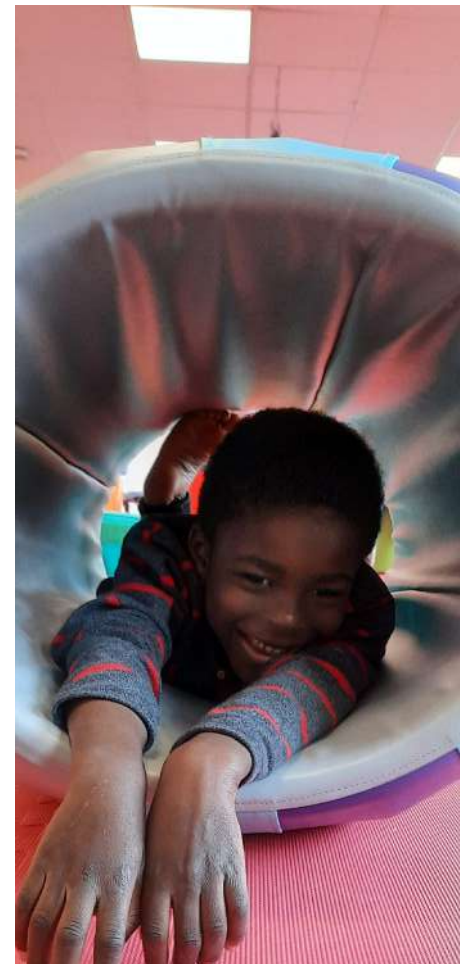
### UNE MATINÉE DE GYM À L'IME JEAN PERRIN

Le mardi 2 novembre a marqué le retour des enfants à l'IME après une semaine de vacances de Toussaint. Cette reprise a été placée sous le signe du sport sur la section des Petits. En effet, les enfants, accompagnés des professionnels de l'équipe éducative, ont effectué un parcours moteur au sein de la structure Go Baby Gym, située zone de Kergaradec à Brest.

Ana, Sarah, Elise, Adb-Allah, Jérémie et Talla ont donc pris plaisir à exercer leur motricité globale à partir d'un matériel adapté et ludique. A partir de divers modules colorés et particulièrement attrayants pour eux, les enfants ont pu expérimenter différentes sensations motrices (sauter, grimper, apprendre à chuter en toute sécurité) tout en respectant un sens de parcours. Le taux d'encadrement optimal, pratiquement un membre de l'équipe éducative par jeune, a permis à chacun de développer ses expériences en toute sérénité. L'accueil bienveillant des professionnels de la structure Go Baby Gym a également contribué à ce que chaque enfant retire des bénéfices de cette activité.

#### *Petite présentation de la structure Go Baby Gym*

La structure Go Baby Gym existe depuis environ un an et demi sur Brest. La finalité de ce lieu est de favoriser la découverte de la motricité de base et d'initier l'activité physique et sportive des enfants de 10 mois à 10 ans. Pour ce faire, le centre propose différents ateliers : outre la Gym, des Arts de la Scène et du Multisports sont au programme. Des partenariats sont développés avec des collectivités telles que les centres de loisirs, les relais d'assistantes maternelles et donc aussi l'IME. Les professionnels du centre Go Baby Gym peuvent également se déplacer sur site, comme cela a été le cas pour les 60 ans de notre Association. Cette structure se conçoit aussi comme un lieu de rencontre parents-enfants, propice aux moments de complicité.





## UNE SEMAINE D'APPRENTISSAGE DE LA NATATION INTENSIVE GRATUITE

En janvier 2021, une section sport adapté natation a vu le jour au sein du cercle des nageurs de Brest. Suite à une rencontre entre Gaïdig Morvan, maître nageuse des IME Brestoïses et Tony Pouliquen, directeur technique et administratif du club de natation. Dès l'ouverture, la section a eu un grand succès. Les entraînements ont lieu le jeudi après-midi à la piscine Foch pour les jeunes des IME et le vendredi soir à la piscine de Recouvrance sous la houlette de Sorenza Robin, entraîneur du club fortement sensibilisé au handicap.

Face à ce succès, une autre idée a germé : Proposer un stage d'une semaine d'apprentissage de la natation intensive à raison de 2 séances par jour. Ce programme à destination des enfants atteints d'un handicap mental ou psychique est une première en Bretagne. La mise en place de cette semaine « j'apprends à nager » a été organisée en partenariat avec le Fond Le Saint, le comité départemental 29 sport adapté, le cercle des nageurs de Brest et Les Papillons Blancs du Finistère.

12 enfants ont participé à la 1<sup>ère</sup> session – opération gratuite pour les familles.

Deux enfants de l'IME Jean Perrin ont participé activement à ce stage début novembre. Lina et Nathan.

« C'était une expérience très riche pour les enfants comme pour les encadrants, la pédagogie de l'action sur une semaine intensive est très bénéfique pour des progrès rapides. Les enfants découvrent rapidement que leur corps flotte et découvrent l'immersion avec plaisir ». Gaïdig Morvan

Pour la 10<sup>ème</sup> séance de la semaine, le vendredi après-midi, les parents ont rejoint les enfants et l'équipe dans l'eau. Un moment de partage très apprécié de tous.

« L'expérience "J'apprends à nager" a été fortement appréciée par Lina, qui est fière de montrer son attestation à toute la famille et à ses copains de l'IME. Une semaine enrichissante par les connaissances et les échanges opérés entre parents et enfants dont les difficultés et objectifs sont communs. Nous espérons renouveler cette aventure afin de gagner encore en aisance aquatique et peut être intégrer le club dans l'avenir » Maman de Lina de l'IME Jean Perrin.

« D'autres sessions auront lieu en 2022, à vos agendas la demande est très forte » souligne Sorenza Robin.





### LES ESAT ET LES HÉBERGEMENTS SUD ACCUEILLENT LES PARTENAIRES DE L'EMPLOI

Une réunion de présentation a été organisée le 2 décembre par les ESAT de Cornouaille-La Lande et les Hébergements de Cornouaille à destination des chargés d'insertion du territoire.

L'objectif de cette rencontre, mieux se connaître mutuellement et surtout évoqué le parcours d'un stagiaire en ESAT.

Une quarantaine de nos partenaires ont participé à cette présentation expliquant le parcours du stagiaire : de l'admission au bilan du stage.

Les retours ont été très positifs, et après la présentation un bel échange de questions réponses nous a permis de clarifier notre fonctionnement aux yeux de tous

et surtout de renforcer nos liens avec nos partenaires.

Pour faciliter la transmission de ces informations aux futurs stagiaires, une fiche transcrite en FALC a été mise à disposition des chargés d'insertion.

Une expérience à renouveler.



### RENCONTRE ENTRE L'ESAT DE CORNOUAILLE ET L'ENTREPRISE ERPLAST

Le 8 décembre, nous avons reçu la visite, sur l'ESAT de Cornouaille, de l'entreprise ERPLAST, le leader français de la fabrication d'« Optimist ». C'est le dériveur qui a formé des milliers de marins en France et par le monde. Sur la photo, on retrouve Yves Mevel, Bernard Kerleau et Yves Le Derout entourés de Daniel Mahe et Mathieu Simon, respectivement Directeur technique et Responsable Achats & Production. Ils les ont chaleureusement félicités pour leur savoir-faire et la qualité de leur travail.

Pour l'anecdote, Yves a reconnu, sur la photo présentée par Daniel, les safrans qui équipaient les 30 Optimist livrés, au printemps dernier, à un centre nautique en Turquie  
Depuis près de 35 ans, nos 3 gaillards fabriquent des barres,

des dérivés, des safrans pour tous les dériveurs de voile sportive : Caravelle, Vaurien, 420, 470, Laser.... Il est donc fort probable qu'ils ont fabriqué les appendices des Optimist sur lesquels ont débuté les plus grands champions de course au large de la voile française comme François Gabart (38 ans) ou Armel Le Cleac'h (44 ans), 2 des vainqueurs du Vendée Globe, sans parler de tous les futurs champions de voile à venir ou moins connu du grand public.

**Bravo à l'équipe et Merci à Yannick Robet, l'ETS de la menuiserie qui a organisé cette rencontre**





## LE SESSAD FAIT SON CINÉMA !

Pendant 3 ans et demi, le SESSAD Brestois secteur Adolescents a accompagné sept jeunes collégiens au sein d'un groupe intitulé « Un Ado dans la Ville ».

Au rythme d'une sortie par mois, nous avons découvert avec eux le monde qui nous entoure. Au fur et à mesure des rencontres, les jeunes se sont liés d'amitiés, et leur soif d'aventure nous a amené à explorer les coins et recoins de Brest et ses alentours.

L'année dernière, nous avons eu l'idée de montrer au monde ce que nous faisons ensemble ! Nous avons rencontré Tony Servain de Canal Ti Zef qui nous a aidé à réaliser notre propre court métrage relatant une partie nos aventures.

Nous avons appelé notre œuvre « Le Journal d'un Ado dans la Ville ». Nous avons eu la chance de le projeter à St Renan, au cinéma « Le Bretagne ». Nous étions tous très fiers !

Si vous n'avez pas pu être présent, nous vous invitons à y jeter un œil sur la page Facebook des Papillons Blancs du Finistère.

**Bon Film !**

Hélène Llopis et Maiwenn Guiavarch

**SAVE THE DATE**  
*Soirée cinéma*

**Ouvert à tous !!!**

**Tarifs :**  
6€ plein tarif  
4€ pour les moins de 14 ans  
(le pass sanitaire est obligatoire)

**À partir de 20h :**  
- Accueil : expo photos et « petits fours »  
- Projection du film « Le Journal d'un ado dans la ville », réalisé par 7 jeunes du SESSAD ados des PBF en collaboration avec Canal Ti Zef  
- Projection du film « Les Goonies » de Richard Donner, 1985

Canal Ti Zef | Brost METROPOLE & VILLE | Finistère | Cinéma le bretagne SAINT-RENAN

Les Papillons Blancs du Finistère

St Renan c'est the place to be



## L'INTELLIGENCE COLLECTIVE

Lors de nos échanges au sein de l'équipe éducative de Kerbascol, il est rapidement apparu un certain nombre de questions concernant les réunions d'équipe hebdomadaires.

Des interrogations sur le contenu, la durée, la guidance et aussi plus largement sur le sens que nous mettons dans ces temps de rencontre.

Nous avons le souhait de réinterroger ce temps de travail en remettant à plat l'ensemble de nos pratiques tout en laissant à tous l'occasion d'exprimer ses attentes, ses frustrations et ses idées.

Rapidement j'ai exprimé l'idée d'utiliser la méthode de l'intelligence collective pour mener cette réflexion. J'avais pu participer à cette formation, comme certains autres cadres de l'Association, en début d'année 2020.

Ce temps de rencontre est la réunion des éducateurs et à ce titre j'estime qu'elle doit rester un espace utile qui appartient

à l'équipe éducative. Pour éviter d'orienter les débats et pour permettre à tous les points de vue d'émerger, il me semblait important de m'inscrire dans cette démarche en laissant de côté ma position de responsable de service.

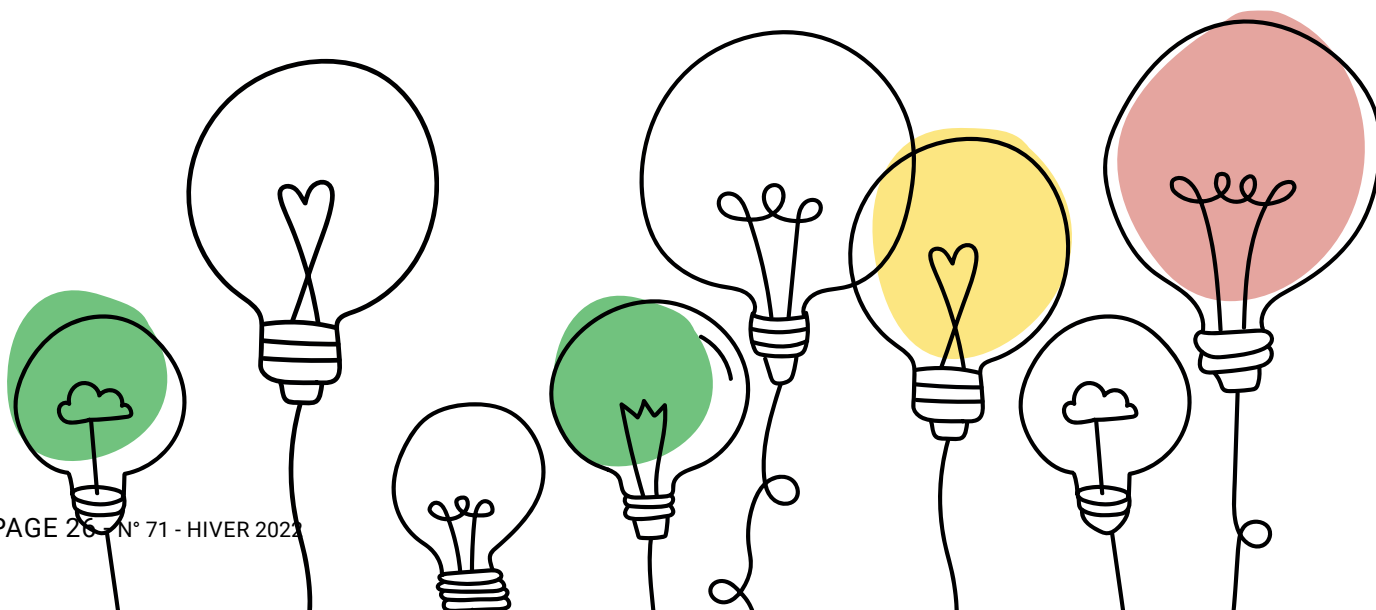
J'ai passé commande à Noémie Harinck d'une démarche de réflexion en intelligence collective autour du thème de la réunion d'équipe pour la résidence Kerbascol. Noémie a défini le cadre, crée les outils et bien sûr animé la session de réflexion. Pendant 3 heures intenses nous avons pu échanger, proposer, expérimenter, contredire, raturer et dessiner sur ce que nous espérions de ce temps de réunion. Nous avons collés et décollés un nombre impressionnant de Post it, sous les directives chronométrées et impartiales de Noémie, pour finalement nous accorder sur un certain nombre d'attentes. Certaines consensuelles et d'autres plus inattendues.

Je vais prochainement m'attacher avec l'équipe à mettre en forme et à élaborer les outils pour que ce foisonnement créatif prenne réalité et devienne le quotidien de nos temps de réunion hebdomadaire.

Cette méthode de travail ne représente certainement pas la panacée et demande une maîtrise ainsi qu'une préparation sans faille, mais bien utilisée sur des sujets bien repérés, elle apporte beaucoup de richesse et de créativité en permettant d'exprimer dans un cadre rassurant ses idées et ses propositions.

Merci encore à toute l'équipe qui a bien voulu jouer le jeu et à Noémie Harinck qui a élaboré et animé cette demi-journée avec brio.

**Olivier Damas, Responsable de Service**



## LE DUODAY 2021

*Plusieurs travailleurs des ESAT Iroise et Armorique ont pu profiter d'une journée de découverte à l'occasion de l'opération Duoday.*

### Anthony Biva chez Laïta

Chauffeur-livreur à l'ESAT de l'Iroise, Anthony Biva a participé à une journée de découverte du métier de chauffeur poids lourd au sein de l'entreprise Laïta à Ploudaniel dans le cadre du dispositif DUODAY.

Le projet professionnel d'Anthony s'oriente vers l'acquisition du permis poids lourd avec pour objectif de pouvoir intégrer une entreprise de transport. Cette journée lui a permis de découvrir une des possibilités d'emploi dans ce secteur en accompagnant le chauffeur de l'entreprise sur la collecte du lait. Anthony a reçu un très bon accueil par l'entreprise et a particulièrement apprécié les échanges avec Daniel, le chauffeur, avec qui il a pu appréhender les différentes exigences professionnelles liées à ce métier : sécurité, rigueur, organisation, relation avec les clients, exigences sanitaires et aussi discuter sur la formation pour le passage du permis poids lourd.

Au-delà d'une vision plus précise de ce type d'activité, cette journée a aussi été pour Anthony une confirmation dans son choix de formation dans le secteur du transport et, une motivation supplémentaire pour mener à bien son projet professionnel.



### Laurence Le Goff chez Weldom

Laurence a passé la journée en duo avec Marie Josée Lagadec au rayon peinture et décoration du magasin Weldom de Crozon. Habitée de l'activité commerciale de la recyclerie de Crozon, Laurence a scanné, puis mis en rayon des produits et conseillé des clients dans ce magasin spécialisé dans le bricolage. Une journée riche d'échanges qui devrait aboutir sur un stage plus long afin de poursuivre la découverte.

### Richard Pleyber chez Sodexo

Richard Pleyber, travailleur de la cuisine centrale du Balafenn, a participé à une journée en production au sein de la cuisine Sodexo sur le site d'Ifremer. Il est revenu très satisfait d'avoir pu mettre à profit ses compétences de cuisinier au sein d'une équipe accueillante. Yann Bougreau au Super U de Guipavas. Yann, travailleur au sein de l'atelier de Keraudren, a accompagné l'équipe en charge de la mise en rayon des produits. Il a ainsi pu découvrir le travail matinal et rythmé des agents de distribution.

### Jean-Michel Ogor à la mairie de Bellevue

Habitant du quartier, Jean-Michel, travailleur au sein de l'atelier de Keraudren, a eu plaisir à découvrir le métier d'agent d'accueil lors de cette journée à la mairie de Bellevue (Brest).

### Céline Favé à l'EHPAD Branda

Inscription réalisée, convention signée, à la dernière minute, en raison de la situation sanitaire, Céline, travailleuse au sein de l'atelier de Keraudren n'a pas pu participer au Duoday prévu avec un agent de service de l'EHPAD Branda. Ce n'est que partie remise.





### LES PBF S'ENGAGENT POUR UNE MOBILITÉ DURABLE

Savez-vous que 70 % des déplacements domicile-travail sont réalisés avec des véhicules individuels et que seulement 3 % d'entre eux font l'objet d'un covoiturage. A une époque où l'écologie est au cœur des préoccupations dans notre société, le vélo et le covoiturage sont deux alternatives à la voiture individuelle qui se développent de plus en plus.

Depuis octobre 2021, j'utilise le vélo tous les jours comme moyen de transport pour me rendre au travail. Mon poste est assez sédentaire et grâce au vélo je parcours environ 10 km par jour ! Je réalise également des économies d'essence et j'évite les embouteillages.

Le vélo est plus qu'un simple moyen de transport pour moi. C'est une bulle d'oxygène ! Après une journée de travail, rentrer à vélo me vide la tête... Et en plus j'ai la chance de pouvoir admirer les magnifiques lever et coucher de soleil chaque jour depuis l'ancien pont de l'Iroise !

**Caroline, Comptable au Siège Social, témoigne !**



**VELOZEN**

• VÉLO ÉLECTRIQUE DEPUIS 2008 •

  
**ouestgo.fr**  
Covoiturages du quotidien

### *Des vélos à tarif préférentiel chez Velozen à Brest et à Quimper !*

Pour les salariés et les travailleurs en ESAT qui souhaitent se munir d'un vélo et/ou d'accessoires de sécurité (casque, gilet rétro réfléchissant, écarteur de danger, etc.), l'Association a négocié 10 % de réduction chez Velozen à valoir dès le 1<sup>er</sup> janvier 2022.

Afin d'en bénéficier, le salarié se rend directement en magasin, à Brest ou à Quimper, essaie le vélo qui lui plaît et présente une simple attestation employeur délivrée par le Service RH de l'Association. Il est possible de régler l'achat d'un vélo en 4 fois sans frais. Les vélos sont garantis 2 ans.

Pour les budgets les plus serrés, des vélos d'occasion à moindre coût sont également disponibles en magasin mais la réduction de 10 % ne pourra pas être appliquée dans ce cas.

### *OuestGo : bougeons autrement, le covoiturage, c'est sympa !*

Le covoiturage est l'utilisation préméditée et volontaire d'un véhicule par un conducteur non professionnel et au moins un passager dans le but d'effectuer un trajet (ou seulement une portion de trajet) en commun. L'intérêt majeur du covoiturage est, bien sûr, le partage des coûts de transport entre les utilisateurs mais il a également un impact positif sur l'environnement !

OuestGo est une plateforme de mise en relation de covoitureurs que l'Association s'est appropriée afin de créer une communauté « Les Papillons Blancs du Finistère ». Les salariés et les travailleurs en ESAT peuvent y accéder en créant gratuitement leur compte sur le site. La communauté facilite la mise en relation, favorise les échanges et permet bien sûr de covoiturer ensemble.

## Protocole d'accord sur les mobilités durables

Signé avec les représentants syndicaux de l'Association et la Direction Générale, cet accord entre en vigueur dès le mois de mai pour une durée de 2 ans.

### Forfait mobilité durable

Versement d'une indemnité jusqu'à 250€ si le trajet domicile-lieu de travail se fait avec un moyen de transport minimisant l'impact sur l'environnement. Possibilité de cumuler avec la prise en charge transport en commun pour un total de 500 € maximum.



### Création d'une communauté de co-voiturage en partenariat avec DuestGo au sein de l'Association

Pour encourager et développer le co-voiturage lors des déplacements professionnels mais aussi pour les trajets domicile-lieu de travail.

### Développement du télétravail à domicile ou en établissement

Pour permettre à des salariés de pouvoir travailler un jour par semaine sur un autre site de l'Association plus proche de leur domicile.

### Promotion de l'usage de véhicule électrique

En intégrant des infrastructures de Recharge de Véhicules Électriques destinées aux salariés utilisant un véhicule électrique personnel pour venir sur leur lieu de travail.



### Projet de création d'une activité de location de vélo personnel d'entreprise

Cette activité serait gérée par un atelier d'ESAT ou d'entreprise adaptée afin de permettre aux salariés de se procurer le vélo de leur choix par le biais de l'Association.

**SIÈGE  
SOCIAL**



5, rue Yves le Maout - CS 40026  
29480 LE RELECQ-KERHUON  
☎ 02 98 01 22 66 📠 02 98 17 36 48  
✉ directiongenerale@papillonsblancs29.fr

[www.papillonsblancs29.fr](http://www.papillonsblancs29.fr)



### ANTOINE LE DEUN : SA NOUVELLE PASION LE RUGBY

« *Le rugby, un sport de brut, pratiqué par des gentlemen* »

Cela fait bientôt 12 ans qu'Antoine est accompagné en foyer de vie à la résidence Horizons sur Brest. « Ici, à la résidence, on fait beaucoup d'activités », confie-t-il avec le sourire.

Il y a maintenant deux ans, en septembre 2019 que Mathieu et Jérémy les animateurs proposent une nouvelle activité ! L'apprentissage du rugby.

Gagner en confiance en soi, en autonomie, faire de nouvelles rencontres et pouvoir se défouler sur le terrain, en étant accompagné par des professionnels, c'est ce que propose le club de Plouzané Athletic Club (PAC) Rugby, tous les mercredis matins avec un groupe de la résidence Horizons. Apprendre à tenir le ballon correctement, savoir-faire une passe en arrière, aller au contact sur des boucliers en mousses. À ce sujet, Antoine dit : « Ici, je peux envoyer toute ma force dans le ballon, un ballon ovale bien sûr ! ». C'est comme ça qu'Antoine a fait ses premiers pas dans ce sport.

« *Une belle découverte* »

De nature timide, Antoine fait preuve d'une grande maturité sur le terrain, il est à l'écoute, volontaire et se voue d'une grande passion pour le rugby. On lui propose alors en septembre 2021 d'avoir sa propre licence et d'intégrer la section rugby adaptée du club. C'est avec une grande fierté qu'il accepte. Tout en continuant les entraînements du mercredi, il ajoute à sa semaine un nouvel entraînement le vendredi soir. Nous sommes là sur un entraînement bien plus physique, plus technique, et ça lui permet aussi de faire de nouvelle rencontre : son équipe ! « Ça m'a permis de faire plein de connaissances » dit-il.

En mai 2022, Antoine et son équipe se préparent pour le championnat de France rugby adapté qui se déroulera à Grenoble sous forme de tournois. Évidemment, on leur souhaite bonne chance et plein de réussite



# ÇA BOUGE AUX PAPILLONS !

NOVEMBRE 2021

## Pôle Éducation & Scolarisation

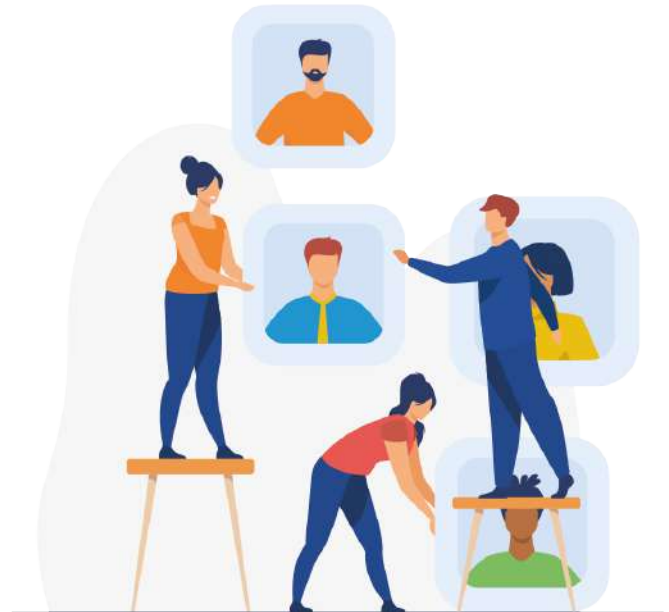
Les Primevères <b>Arthur Froissart</b> 04/11/2021 Orthophoniste	Jean Perrin <b>Geneviève De Guibert</b> 06/12/2021 Ergotherapeute
Les Primevères <b>Mathilde Landrein</b> 01/01/2022 Secrétaire comptable	Les Primevères <b>Norah Le Clech</b> 10/01/2022 Psychomotricien

### MOUVEMENT INTER ÉTABLISSEMENTS :

**Christelle Le Petillon**, passe des Astérides à l'IME Les Primevères.

### DÉPART À LA RETRAITE :

**Joelle Grangeray**, Secrétaire à l'IME des Primevères.



JANVIER 2022

A chalkboard with a wooden frame. The text is written in white and yellow chalk. At the top left is a drawing of a lit lightbulb. At the top right is a drawing of a yellow graduation cap. In the top right corner is the logo for 'Les Papillons Blancs du Finistère', which consists of three green leaves. The main title 'Colloque' is written in a large, white, cursive font. Below it, the subtitle 'Coopérations pour une école inclusive rencontres et parcours' is written in a smaller, white, cursive font. At the bottom, there are three boxes containing event details: 'Amphithéâtre Espace Culturel Saint Renan', 'Mercredi 6 avril 2022 de 10h00 à 16h30', and 'Gratuit sur inscription Renseignement : 02 98 01 22 66'. A hand is visible on the right side, holding a piece of white chalk and writing on the board.



# Découvrez très prochainement le click and collect du Balafenn Café



1

Je scanne le QR Code avec mon téléphone et consulte les formules



2

Je choisis mon menu entre snaking, formules, entrée-plat-dessert, autres compositions et je valide ma commande



3

Prêt en 30 minutes ! Je viens chercher mon repas à la borne click and collect du restaurant

## Balafenn Café

175 rue Françoise Arthaud  
Zone de Lavallot, 29490 Guipavas



NOUS CONTACTER

02 98 41 84 45