

ENSEMBLE

N° 82 - AUTOMNE 2025

Les Papillons Blancs du Finistère - 5 rue Yves Le Maout CS 40026
29480 LE RELECQ-KERHUON - 02 98 01 22 66 - www.papillonsblancs29.fr



page 26

DÉCOUVERTE ÉQUITHÉRAPIE AU CAMSP

VIE DE L'ASSOCIATION

Opération
Brioche 2025

PAGES 6 - 8

VIE DE L'ASSOCIATION

Comprendre les mesures
de protections

PAGES 12-13

VIE DES ÉTABLISSEMENTS

Parlez-moi
d'Amour

PAGE 25

ÉDITO



Nous avons déjà évoqué les 50.000 solutions pour le handicap en France. Dans ce cadre, les Papillons Blancs du Finistère ont obtenu en début d'été 5 nouvelles places d'accueil de jour et 10 places de SPMO renforcé (Service de Prestations en Milieu Ordinaire) pour les DAME brestois (Elorn et Perrin). Parallèlement, nous avons appris en septembre que le CAMSP de Brest obtenait un complément de financement de la part de l'ARS qui nous permettra d'adapter son organisation et ses locaux à des besoins sans cesse croissants. Nous postulons également pour des transformations de place de FDV en FAM et en MAS pour répondre aux besoins en soins notamment au vieillissement de certains de nos résidents sur deux établissements du Sud Finistère. Réponse premier semestre 2026.

Cette année, nous avons testé le principe des assemblées annuelles réunissant familles, personnes accompagnées et professionnels, dans quelques établissements (ESAT Sud, Les Fontaines, Le Halage, Kerbascol, Ti Roz Avel, Françoise Jous-sellin, Michel Garapin et Kelou Mad). C'est l'occasion de faire le point sur l'actualité et les projets de chaque établissement, de répondre aux questions et de parler également des Papillons Blancs du Finistère qui nécessite notamment l'implication et la participation d'un maximum de familles. La formule semble convenir à tous. Nous avons donc décidé de généraliser les assemblées annuelles à l'ensemble des établissements en 2026. Nous vous y retrouverons toutes et tous avec plaisir.

Notre deuxième opération brioches dans le Finistère (2^{ème} semaine d'octobre) a été un franc succès grâce à la mobilisation d'administrateurs, de familles, de professionnels, de personnes accompagnées, de bénévoles volontaires et de partenaires que je remercie vivement. Nous avions une trentaine de stands répartis sur tout le département (marché, galeries commerciales, entreprises, ...) qui auront permis de vendre près de 7000 brioches savoureuses toujours produites chez Le Floch à Vannes. Cela nous permettra de financer encore mieux un certain nombre de projets d'activités et d'animations dans les établissements.

Dans le contexte politique instable actuel, nous continuons, plus que jamais, notre mobilisation au niveau national et régional avec l'UNAPEI, au niveau départemental avec ARAMIS, pour défendre notre secteur d'organisations médico-sociales à buts non lucratifs au service des personnes en situation de handicap.

Et enfin, nous avons voulu, dans ce numéro, faire le point sur les mesures de protection qui concernent une grande majorité de nos proches accompagnées par l'Association.

Bonne lecture

Frédéric Soudon, président

SOMMAIRE

ÉDITO DU PRÉSIDENT	2
ÉDITO DU PRÉSIDENT FALC	3
ACTUALITÉ MOUVEMENT UNAPEI	5
OPÉRATION BRIOCHES 2025	6
CVS : UNE FORCE COLLECTIVE	9
COMPRENDRE LES MESURES DE PROTECTIONS	12
RELATIONS ESAT BRETOIS / UDAF 29	14
PAROLE DE PRO' - CAROLINE HIRT	16
MAIS POUR TOI, L'ESAT C'EST QUOI ?	18
RETOUR EN IMAGE : SORTIS EN MER !	20
HABITAT INCLUSIF	22
DES JEUNES DE L'IME BÉNÉVOLES AU FESTIVAL	22
SECOURISME POUR LES JEUNES AU SIPFP	23
« LA CUISINE AU COEUR »	23
ET POURQUOI PAS NOUS ?	24
PARLEZ-MOI D'AMOUR	25
UN ÉTÉ LOCAL ET ENGAGÉ	25
DÉCOUVERTE DE L'EQUITHÉRAPIE	26
EXPOSITION TOUT EN COULEURS	27
PÉTANQUE GENTLEMAN	27
4 DONS MARQUANTS	28
LA GUINGUETTE : UN MOMENT FESTIF	29
RÉSIDENTS SOLIDAIRES DU TÉLÉTHON	29
SÉJOUR AUX CHÂTEAUX DE LA LOIRE	30
FESTIVAL CAP DANSE	30
L'IME DE L'ELORN AU CHAMPIONNAT DE FRANCE DE RUGBY DE SPORT ADAPTÉ	31
VISITE AU STADE BRESTOIS	31
RUBRIQUE : FIERs DE BIEN FAIRE !	32
TALENT DES PAPILLONS	34
ÇA BOUGE AUX PAPILLONS + AGENDAS !	35

**RETROUVEZ
TOUTE L'ACTU
DES PBF !**



Comité de rédaction : Frédéric Soudon, Gabriel Cerclier, Jacques Philippe, Delphine Bachelard, Julien Guillou, Laurent Taulen, Marion Perez, Elisa Briant.

Directeur de la publication : Frédéric Soudon - **Rédactrice en chef :** Delphine Bachelard (D.B.) - **Conception graphique :** Julien Guillou

Imprimeur : Imprimerie Cloître - 850 ex. **Crédits photos :** Service communication & Freepik **Numéro ISSN :** 3075-2388



**LE TRI
+ FACILE**

ENVELOPPE
+MAGAZINE



**ENCREs
VEGETALES**



EDITO TRADUIT EN FALC



L'Etat a créé un projet pour mieux accompagner les personnes en situation de handicap.

Ce projet s'appelle « 50 000 solutions ».

Les Papillons Blancs du Finistère ont eu de nouvelles places d'accueil :

- 5 places en DAME

DAME veut dire : dispositif d'accompagnement médico-éducatif

DAME est le nouveau nom des IME.

- 10 places en SPMO

SPMO veut dire : service de prestations en milieu ordinaire

Ce service aide les jeunes qui ont entre 16 et 21 ans.

Il les aide à réfléchir à leur famille

et à comprendre leur place dans la famille.

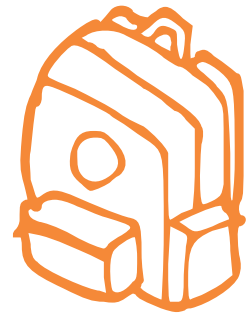
- Le CAMSP va être amélioré.

CAMSP veut dire centre d'action médicosociale précoce.

Ils accompagnent les enfants en situation de handicap de 0 à 6 ans.

- Une demande a été faite pour transformer 2 foyers de vie en foyer d'accueil médicalisé ou en maison d'accueil médicalisé.

Cela aidera les personnes âgées ces 2 foyers.



Cette année, l'Association a organisé des rencontres sur les établissements pour réunir les personnes accompagnées, les familles et les professionnels.

8 établissements ont fait leur assemblée annuelle.

Dans ces rencontres on parle de l'Association, de son actualité et des projets de l'établissement.

Tout s'est bien passé.

Des assemblées annuelles sont prévues en 2026.

En octobre, l'Association a participé à l'Opération Brioches pour la 2ème année.

Beaucoup de personnes ont aidé à l'organisation :

les personnes accompagnées, les familles, les partenaires, les bénévoles...

Un grand merci à tous.

Beaucoup de brioches ont été vendues.



VIE DE L'ASSOCIATION

Cela va aider les établissements à participer à des activités, c'est important pour l'Association.

La situation politique en France est compliquée.

Notre association travaillent avec d'autres associations pour :

- défendre les droits des personnes en situation de handicap.
- défendre le secteur du médico-social

Nous travaillons avec :

- ARAMIS pour le Finistère

ARAMIS est un collectif d'associations dont nous faisons partie

- UNAPEI Bretagne pour la région Bretagne
- UNAPEI pour le territoire française

Dans ce numéro de la revue Ensemble,

on vous explique dans ce numéro le fonctionnement des mesures de protection

Je vous souhaite une bonne lecture.

Traduit par notre atelier FALC

ESAT de Cornouaille, La Lande & Pays Bigouden
10 rue Léopold Sédar Senghor - 29900 Concarneau
02 98 60 52 00





ACTUALITÉ MOUVEMENT UNAPEI

DE NOUVELLES AUDITIONS À L'ASSEMBLÉE NATIONALE

La rentrée de l'Unapei a été rythmée par deux auditions à l'Assemblée nationale, marquant un temps fort de plaidoyer pour les droits des personnes en situation de handicap et de leurs familles.

La première s'est tenue le 24 septembre à l'occasion de la commission d'enquête parlementaire consacrée à la prise en charge de la santé mentale et du handicap. **Le Président de l'Unapei, Luc GATEAU, y a rappelé plusieurs enjeux majeurs :**

- les 50 000 solutions prévues d'ici 2030 ne suffiront pas à répondre à l'ensemble des besoins, en particulier pour les personnes nécessitant des accompagnements complexes ;
- les difficultés persistantes de scolarisation des enfants en situation de handicap mises en évidence par des chiffres de l'enquête #JaiPasEcole ;
- les défis liés à l'avancée en âge des personnes en situation de handicap, et le besoin d'un accompagnement renforcé des familles ;
- les difficultés et contraintes économiques

subies par les associations alors même, qu'elles jouent un rôle essentiel.

L'intégralité de cette audition est disponible en replay : https://videos.assemblee-nationale.fr/video.17354314_68d3e8f32db06

La seconde audition, s'est déroulée quant à elle, le 7 octobre dans le cadre de la mission d'information parlementaire réalisée par la délégation aux droits des enfants sur la prise en charge des enfants autistes. Valérie Benotti, vice-présidente de l'Unapei et Sophie Biette, administratrice de l'Unapei ont été reçues par le Député Philippe Fait, co-rapporteur de la mission. Elles ont pu mettre en lumière :

- les importantes difficultés de prise en charge des personnes porteuses d'un trouble du spectre autistique notamment pour celles à besoins d'accompagnement complexes et le risque accru de précarisation des familles,
- la nécessité de mettre en place un observatoire des besoins afin d'estimer le

nombre d'enfants autistes demeurant sans solution ou avec une solution inadaptée,

- l'intérêt primordial du dépistage précoce, de la qualité des formations des professionnels et de l'application des recommandations de bonnes pratiques professionnelles de la Haute Autorité en Santé.



#JAIPASECOLE 2025 : CHIFFRES ET TÉMOIGNAGES CONFIRMENT UNE SITUATION TOUJOURS ALARMANTE

Et de 7 ! L'Unapei a relancé cette année encore, son enquête #JaiPasEcole auprès de ses associations membres et a ainsi révélé fin août dans un communiqué de presse, une réalité encore saisissante.

En effet, sur 38 associations répondantes et un panel de 3 603 enfants (de 3 à 16 ans) inscrits au sein de leurs établissements

et dispositifs enfance :

- 81 % des enfants ont moins de 12h de scolarisation par semaine (dont 13 % sans aucune heure de scolarisation)
- 65 % des enfants n'ont pas de numéro INE (Identifiant National Elève)
- plus de 4 410 enfants sont inscrits sur liste d'attente.

Et les associations bretonnes du mouvement ne font malheureusement pas exception à cette tendance.

Des résultats frappants faisant échos aux témoignages de nombreuses familles déposés sur la plateforme www.marentree.org.

OBJECTIF :
ZÉRO ENFANT
PRIVÉ DE RENTRÉE

Votre enfant est en situation de handicap
et sans solution scolaire adaptée,
faites-le savoir !



#JAIPASECOLE

TÉMOIGNEZ SUR MARENTREE.ORG

OPÉRATION BRIOCHES 2025



POUR VOUS, CE N'EST QU'UNE BRIOCHE
POUR MOI, C'EST VIVRE PLEINEMENT MA VIE !

Pour la deuxième année, l'Association s'est engagée dans l'Opération Brioches portée par l'Unapei. Du 6 au 12 octobres, **des bénévoles, familles, personnes accompagnées et professionnels** se sont mobilisés pour être présents sur des marchés, dans des grandes surfaces, des événements grand public ou au sein d'entreprises privées du département. Nous remercions particulièrement tous les partenaires qui nous ont permis donner de la visibilité à travers leur relai ou les espaces mis à disposition. Cela a de nouveau permis des moments de rencontre. Sur chaque stand, les échanges permettent de sensibiliser au handicap mental, de casser les préjugés et de rapprocher les mondes. **Cette année ce sont 7.000 brioches qui ont été vendues.** Chaque sourire, chaque échange, chaque brioche vendue sont plus qu'un simple geste : c'est un pas supplémentaire vers plus de reconnaissance et d'inclusion des personnes accompagnées.





Les fonds collectés ne restent pas symboliques : ils financent des projets concrets qui améliorent le quotidien des personnes accompagnées. Pour mémoire, en 2024 grâce aux fonds collecté par l'Opération Brioches, un concours a été mis en place pour financer des projets collectifs favorisant l'inclusion et le « hors les murs ». Retour sur 3 actions qui ont été financées :

« L'autre c'est moi » : En collaboration avec des artistes professionnels, le conservatoire de Brest Métropole, des structures culturelles du Relecq-Kerhuon et de Brest, ce projet a favorisé l'interaction entre des jeunes de différents horizons. En effet, Guiomar Campos a permis aux jeunes de l'IME et aux élèves du conservatoire de se rencontrer autour de la danse contemporaine. Ensemble ils ont coconstruit une chorégraphie où chacun a été mis en valeur dans son identité et son authenticité. Une représentation a lieu en avril au conservatoire de Brest. Les danseurs, Hinaelle Sy Dumez, Lisa Blineau, Capucine Morvan, Antoine Jubil, Eloy Brelivet, Théo Dumont, Léonie Maghales, Manon Derrien, Lyvan Laot, Enora Floch, Emma Cice, par leur performance sincère et vibrante, ont ému le public. Un grand merci à tous les partenaires et à l'opération Brioches qui ont permis de financer ce beau projet.



VIE DE L'ASSOCIATION



Escapade parisienne et immersion dans le Papotin :

en mai un groupe de 6 résidents des Vergers se sont rendus à Paris. Au programme visites culturelles (musée Grévin, théâtre Mogador pour la comédie musicale Le Roi Lion, bateau mouche...) et rencontre avec les journalistes au Papotin. Le Papotin est un journal atypique, français, créé depuis les années 90 par Driss El Kesri, Moïse Assouline, et Gilles Roland-Manuel. Sa rédaction est composée de journalistes non-professionnels porteurs pour la plupart de troubles du spectre de l'autisme. Le groupe a pu poser des questions à l'équipe des journalistes pendant 30 minutes et participer à un atelier journal. L'atelier a duré 1h30, il y a eu un temps d'échanges entre les journalistes et Julien, le rédacteur en chef qui est aussi psychologue. Chaque journaliste peut prendre la parole pour discuter d'un sujet qu'il souhaite aborder, lire un texte qu'il a préparé. Ils discutent tous ensemble des prochains tournages qui auront lieu. « Il y a 65 journalistes au Papotin. C'est Julien qui décide qui va faire l'émission, on peut être frustré et ça fait partie du jeu » raconte l'un des journalistes. « Au Papotin, tous les sujets peuvent être abordés, il n'y a pas de limite. On peut s'exprimer en toute liberté sans frustration. C'est unique !! » précise un autre.

Les résidents sont revenus avec des souvenirs marquants, Annie résume bien l'ensemble du séjour : « C'était bien Paris. On a eu du beau temps. Ça m'a plu le Papotin. On nous a présenté au journal et on aimerait essayer de faire pareil. On a fait le bateau mouche. On a visité quasiment tout Paris. On a vu la tour Eiffel, j'ai trouvé ça joli. Et le musée Grévin c'était bien. J'avais le vertige à un moment au théâtre et sur le bateau ».



Joëlette Team inclusive : Depuis le début d'année 2025, sous l'impulsion de Jean-Baptiste, infirmier à la Résidence Les Pléiades, la Team Inclusive s'illustre dans les randonnées et courses adaptées du Finistère sud. La Team Inclusive a notamment participé à la course de 10 km Le Croezou-Quimper en mars, aux 10 km de la Bannacolor en mai dernier organisée par Jeunesse Sans Frontières à Bannalec, et le dimanche 21 septembre 2025, 14 résidents accompagnés par Damien Lafon éducateur et 5 bénévoles ont affronté les 10 km de la randonnée pédestre et solidaire de Locronan organisé par Forcet Quimper, au profit de l'AFM Téléthon.

« On est venu à bout des 10 km en 3h, heureux et trempés ! Quelques passages escarpés ont été un peu difficiles à négocier avec la joëlette mais nous nous sommes relayés. L'esprit de groupe et la solidarité ont fait le reste ».

Une façon pour nos sportifs de donner du sens à leur effort et de montrer que tout le monde peut apporter son aide à la société.

CVS : UNE FORCE COLLECTIVE POUR L'EXPRESSION ET LA PARTICIPATION

Le Conseil de la Vie Sociale (CVS) est un espace essentiel de dialogue et de participation dans les établissements médico-sociaux. Il permet aux personnes accompagnées, à leurs familles et aux professionnels d'échanger et de construire ensemble un cadre de vie plus juste, plus humain et plus adapté.

Les établissements respectent les obligations légales

du CVS et organisent des réunions régulières où les décisions sont discutées collectivement. Mais au-delà de la conformité, au sein des Papillons Blancs du Finistère, on s'attache à faire du CVS un véritable lieu de citoyenneté, où chacun peut s'exprimer, être entendu et agir sur la vie de son établissement.



UNE DYNAMIQUE PROPRE :

LA FORMATION CVS

Afin de bien accompagner les parties prenantes des CVS, une formation a été développée en interne, en partenariat avec l'Adapei 35, pour que chacun s'approprie son rôle et les attendus au sein de l'instance. Basée sur la ludo-pédagogie et accessible aux personnes accompagnées, cette formation est proposée par Célia Rouquet et se déroule en 2 temps :

1ÈRE PARTIE DE LA FORMATION

Qui : représentants des personnes accompagnées + facilitateurs

Combien de temps : 2 x 3h30

2ÈME PARTIE DE LA FORMATION

Qui : représentants des personnes accompagnées avec facilitateurs
+ représentants professionnels
+ représentants familles + éventuellement représentants Association

Combien de temps : 5h

La formation a été suivie par 10 personnes en mars 2025 sur la résidence Françoise Jousselein et par 10 personnes en avril 2025 sur la résidence Les Pléiades. Ces temps de formation ont été bénéfiques pour la montée en compétences et la confiance des représentants.



VIE DE L'ASSOCIATION

LE CLUB DES PRÉSIDENTES ET PRÉSIDENTS DE CVS

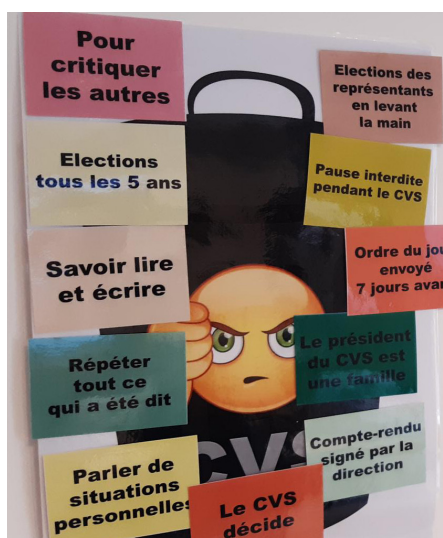
Ce club réunit les présidents de CVS élus par les représentants de personnes accompagnées de leur CVS. C'est un lieu d'échanges et de partage d'idées, où chacun peut :

- améliorer les CVS et développer la participation ;
- mutualiser les expériences ;
- porter la voix des résidents et des travailleurs ;
- proposer des sujets communs à l'ensemble des établissements.

Le club n'est pas un simple rendez-vous formel : c'est un espace vivant, bienveillant et respectueux, où l'on apprend à s'écouter, à débattre, à construire ensemble.

Administrateurs, directeurs, professionnels et facilitateurs y sont invités pour soutenir les démarches et renforcer le lien entre les différents niveaux de représentation.

Le Club des Présidents se réunit 5 demi-journées par an (soit tous les 2 mois) et lors de leur dernière réunion, le 26 septembre, les présidents avaient invité Ludovic Alaux, directeur adjoint de l'ARS Bretagne, en charge de la qualité et du pilotage.



LA COMMUNAUTÉ DES FACILITATEURS CVS AUX PBF

Afin d'accompagner plus efficacement les représentants des personnes accompagnées, l'Association a créé la communauté des facilitateurs CVS.

Ces professionnels, répartis dans l'ensemble des établissements, ont pour mission de soutenir, former et encourager les représentants dans leur rôle.

Ils favorisent la cohésion, la communication et la valorisation du CVS à travers des temps d'échange réguliers entre pairs.

Leur action repose sur des valeurs fortes :

- soutien et écoute active des représentants ;
- partage des pratiques et retours d'expériences ;
- développement de compétences et outils adaptés.

Ces facilitateurs sont de véritables piliers. Ils donnent du sens, dynamisent les instances, et participent à la diffusion d'une culture commune de la participation. Ils se réunissent 2 fois par an et ont pour objectif la réalisation d'un guide avec des outils et bonnes pratiques pour rendre les CVS plus dynamiques et accessibles.



ÉLECTIONS 2026 :

Chaque membre des CVS est élu pour 3 ans. Ainsi en 2026 de nouvelles élections auront lieu au sein des établissements pour renouveler les représentants.

Le calendrier est le suivant :

- juin : appel à candidature,
- juillet/août/sept. : campagne électorale
- fin septembre/début octobre : élections
- novembre : prise de poste lors des CVS

Nouveauté pour 2026, l'élection pour la 1^{ère} fois de présidents "jeunes" au sein des CVS des DAME. Un travail est mené par les équipes éducatives depuis plusieurs mois sur la représentativité et le droit de vote, avec notamment un temps fort mené sur le site de l'Elorn en octobre avec des élections organisées au sein de la Mairie du Relecq-Kerhuon.





UNE DYNAMIQUE RÉGIONALE :

En Bretagne, les CVS ont fait l'objet d'un travail de fond mené par le CREAI Bretagne et soutenu par l'ARS, pour renforcer la participation des personnes accompagnées et donner davantage de sens à cette instance. Deux territoires pilotes – Armor et Penn Ar Bed – ont lancé des réseaux inter-CVS. Ces réseaux visent à relier les représentants des établissements, à encourager le partage d'expériences et à créer une dynamique collective autour de la participation. Nous sommes inscrits dans le réseau Penn Ar Bed : 2 ateliers ont été suivis par plusieurs représentants des personnes accompagnées des Papillons Blancs du Finistère.

Les ateliers organisés dans ce cadre ont permis :

- d'identifier les freins à la participation (manque de temps, d'outils, de formation) ;
- de trouver des solutions concrètes

(formation, outils FALC, accompagnement professionnel) ;

- de définir un réseau idéal : participatif, formateur, bienveillant et adapté aux différents publics (personnes en situation de handicap, personnes âgées).

Ces espaces favorisent la prise de parole, la valorisation des réussites locales, et surtout la construction d'un sentiment d'appartenance à une communauté régionale engagée.

Sous l'égide de l'UNAPEI Bretagne, notre Association s'est associée à l'ADAPEI 35 pour présenter à la CNSA un projet de Valise de la Participation. Cette valise se présentera comme un kit de ressources à disposition de tout dispositif de participation ou de représentation qui inclue des personnes en situation de handicap intellectuel, du CVS jusqu'au comité municipal handicap. La valise

contiendra des outils pour rendre la participation effective : adaptation du format et du contenu du dispositif, montée en compétence du facilitateur, préparation de la séance en amont avec le participant en situation de handicap, sensibilisation de tous les participants au handicap. Pour qu'elle soit la plus pertinente possible, la Valise sera conçue, au cours d'une démarche de co-construction qui réunit quatre expertises (les « 4E ») : celle des personnes accompagnées, celle des professionnels, celle des proches-aidants et celle de nos partenaires. Une soixante de participants est envisagée pour y travailler entre janvier 2026 et janvier 2027 et ensuite tester les outils sur différents terrains d'expérimentation : établissements (CVS en ESAT, foyer de vie...), associations (conseil d'administration, atelier de construction du projet associatif...) et Cité (café citoyen, comité ville handicap...).

VERS UNE PARTICIPATION PLUS INCLUSIVE ET VALORISÉE

Toutes ces initiatives témoignent d'une volonté commune : faire du CVS un levier d'émancipation et de pouvoir d'agir pour les personnes accompagnées.

Le mouvement est en marche : grâce aux réseaux inter-CVS, aux facilitateurs engagés et à la force du collectif, la parole des personnes accompagnées gagne en reconnaissance et en impact.

Le CVS n'est plus une simple obligation : il devient un outil vivant de démocratie sociale, un espace d'expression, d'apprentissage et de construction commune.

En s'appuyant sur la bienveillance, la coopération et le respect, les acteurs du CVS breton font rayonner une belle ambition : construire ensemble des lieux de vie où chacun a sa place et sa voix.





COMPRENDRE LES MESURES DE PROTECTIONS

POURQUOI METTRE EN PLACE UNE MESURE DE PROTECTION ?



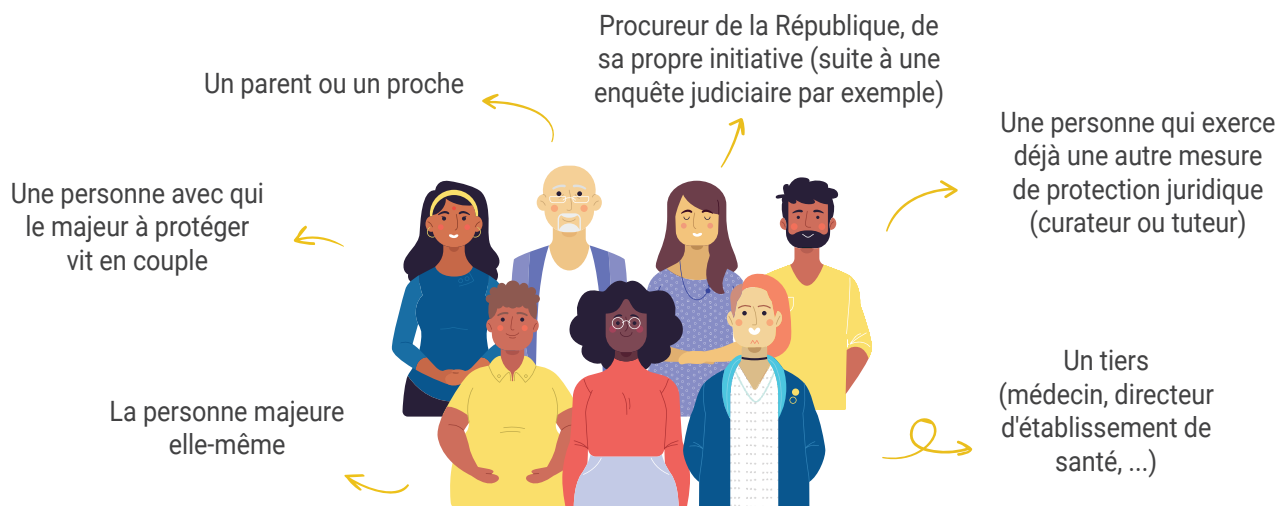
Une mesure de protection permet d'accompagner une personne majeure qui rencontre des difficultés pour gérer seule certains aspects de sa vie (argent, papiers, santé...). Le but est de protéger sans retirer les droits, de sécuriser la gestion financière et de faire valoir les choix et les envies de la personne.

La mesure de protection est une décision officielle

clarifiant qui peut aider à la prise de décision et avoir accès aux informations personnelles de la personne accompagnée.

La mesure est décidée par un juge des contentieux de la protection (ex juge des tutelles), toujours après une évaluation médicale et un échange avec la personne concernée.

QUI PEUT DEMANDER LA MISE EN PLACE D'UNE MESURE DE PROTECTION ?



LA SAUVEGARDE DE JUSTICE

C'est une mesure temporaire et légère. Elle dure en général un an, renouvelable une fois. La personne garde le droit de faire toutes ses démarches seule, mais un mandataire spécial peut être désigné pour quelques actes importants (vente, succession, etc.).



LA CURATELLE

C'est une mesure d'assistance. La personne continue à décider pour les choses du quotidien, mais elle est aidée par un curateur pour les décisions plus importantes (achat, vente, contrat...).

- Curatelle simple : la personne gère seule son argent et son budget, mais son curateur l'aide pour les actes importants.
- Curatelle renforcée : le curateur aide aussi à gérer les comptes et les dépenses principales.

LA TUTELLE

C'est une mesure de représentation.

Le tuteur agit au nom de la personne pour les actes de la vie civile (logement, banque, santé...), tout en cherchant à associer la personne protégée à chaque décision.

Le juge veille toujours à ce que la mesure soit proportionnée aux besoins.

Quel que soit le type de protection :

- La personne garde ses droits fondamentaux : elle peut voter, choisir ses relations amicales et amoureuses, s'exprimer, donner son avis.
- Le mandataire (tuteur) doit écouter la personne, respecter ses souhaits et l'informer de chaque décision.
- La mesure peut être révisée, allégée ou arrêtée si la situation évolue.

En résumé, les mesures de protection existent pour sécuriser le quotidien des personnes vulnérables, préserver leur dignité et favoriser leur autonomie. Dans le Finistère, plusieurs acteurs sont engagés auprès des familles pour que protéger rime avec accompagner :



L'ASSOCIATION TUTÉLAIRE DU PONANT (ATP)

Créée en 1979 par des parents d'enfants en situation de handicap, l'ATP est une association à but non lucratif affiliée à l'Unapei. Elle est mandataire judiciaire à la protection des majeurs et déléguée aux prestations familiales.

Ses missions sont de gérer les mesures de tutelle, curatelle ou sauvegarde de justice, d'accompagner les personnes dans la gestion de leur budget, logement, santé et démarches administratives et de soutenir les familles, avec une approche respectueuse, bienveillante et centrée sur la personne. L'ATP veille à ce que chaque personne reste actrice de sa vie, conserve autant d'autonomie que possible et soit écoutée dans ses choix.



ELIANCE

Association loi 1901, à but non lucratif, Eliance a été créée au début des années 2000. Eliance fait partie de l'Union Economique et Sociale MSA Services. Elle a pour mission l'exercice des mesures de protection : mesures civiles, mesures sociales et mesures de protection de l'enfance. Elle est chargée de la mise en œuvre d'actions à caractère individuel ou collectif, tendant à favoriser l'insertion sociale et professionnelle des personnes et leur protection.



L'UDAF DU FINISTÈRE

(UNION DÉPARTEMENTALE DES ASSOCIATIONS FAMILIALES)

L'UDAF 29 agit depuis 1945 pour défendre les intérêts des familles du Finistère. Elle représente les familles auprès des pouvoirs publics et gère des services de soutien et de protection pour les personnes vulnérables. Elle propose notamment des services de protection juridique des majeurs, des conseils budgétaires et un accompagnement social de proximité. L'UDAF s'appuie sur une équipe professionnelle et sur un fort engagement associatif et bénévole.

⊕ Il existe également des mandataires libéraux.

PARTENARIAT : RELATIONS ESAT BRETOIS / UDAF 29

Depuis plusieurs années, des actions et réunions d'informations sont mises en place par le service soutien des ESAT Bretois en partenariat avec l'UDAF 29 pour faciliter la compréhension autour des mesures de protection. Regards croisés entre Julie Le Borgne, animatrice au service Soutien des ESAT Bretois et Romuald Gervez, mandataire judiciaire UDAF 29.

Parler de mesures de protection n'est pas toujours facile. Ça fait un peu peur, il y a beaucoup de termes et procédures techniques. Ça peut faire penser à une privation de liberté, des démarches administratives compliquées... Afin de faire tomber les aprioris, les « on dit » au sujet de ce sujet important, des actions et réunions d'informations sont mises en place par le service soutien sur les ESAT Bretois, en lien avec l'assistante de service social Kristell Cadour et en partenariat avec l'UDAF 29 : « *L'objectif de ces actions est de faire de la pédagogie et de désacraliser les choses. Certaines personnes se représentent le tribunal à l'américaine, des grandes marches, des juges en robes noires...* » raconte Julie Le Borgne.

Ces actions peuvent prendre différentes formes :

- 1/2 journée : explication et échanges sur les mesures de protection ;
- 1/2 journée : rencontre au sein des ESAT avec le Juge des Contentieux de la Protection (autrefois Juge de Tutelles) et échanges autour des mesures de protection avec Romuald Gervez, mandataire judiciaire à l'UDAF 29, qui est invité par les ESAT ;
- 1/2 journée : visite du Tribunal d'Instance avec le Juge des Contentieux et suite des échanges, explication du déroulé de mise en situation d'un rendez-vous avec le Juge des Contentieux.

Ces rencontres sont proposées à des petits groupes composés par Kristell Cadour et Julie Le Borgne selon les situations et l'actualité des personnes accompagnées par l'ESAT. Ensemble, elles animent les échanges et rassurent pour que chacun discute dans un climat de confiance et en toute transparence.



« Lors des rencontres à l'ESAT en collectif, j'explique concrètement les choses, je présente la partie technique de mon métier, par exemple comment nous exerçons les mesures de protection (curatelle et tutelle), les modalités d'ouverture des droits, et leur première préoccupation, le budget dont ils vont disposer pour les courses, le tabac, les loisirs, l'inventaire de leurs biens... » précise Romuald Gervez.

En plus des actions à la demi-journée qui sont organisées 1 fois par an, des permanences sont également réalisées régulièrement sur les ESAT. Au fil des ans, un lien de proximité s'est créé. L'action du mandataire judiciaire à la protection des majeurs est strictement encadrée par la loi. Les rencontres organisées par le service soutien sur l'ESAT permettent de démystifier et d'enlever certains freins ou certitudes infondées.

« Au début de ma prise de poste, j'avais déjà une proximité avec les professionnels des foyers mais peu avec l'ESAT. Pourtant des décisions sur l'avenir professionnel des travailleurs (changement d'atelier, difficulté au

travail, départ en retraite, admission...) ont des incidences sur un budget, la vie à domicile, en établissement. Par exemple, l'arrêt du travail peut nécessiter une réorientation vers un autre type d'hébergement (entrée en foyer de vie, orientation vers l'habitat inclusif, vers une unité personnes handicapées vieillissantes, EHPAD...) ou de consolider la vie à domicile en mettant en place un SAVS, des auxiliaires de vie, une PCH* aide à domicile. A l'origine, le directeur de l'ESAT de l'époque m'a permis de tenir des permanences dans les ateliers, 2 à 3 dans l'année. Aujourd'hui je viens très régulièrement. Les liens se sont ainsi tissés avec les moniteurs, les responsables d'atelier, le service soutien et l'assistante sociale... » explique Romuald Gervez.

Pour Julie Le Borgne « les permanences à l'ESAT sont très importantes. Romuald et Yvonne c'est presque comme s'ils faisaient partie de l'équipe maintenant! Ils connaissent notre fonctionnement, nos établissements. On les voit beaucoup, c'est facilitant et fluide. Pour les personnes nouvellement concernées par des mesures de protection, le fait d'avoir déjà croisé le mandataire sur

*Prestation de Compensation du Handicap

COMMENT SE MET EN PLACE UNE MESURE DE PROTECTION AVEC L'UDAF29 ?



l'ESAT, ça les rassure. On a pu observer de vrais changements de vie chez certains travailleurs suite à la mise en place d'une mesure de protection, cela a pu apaiser des relations interfamiliales ou encore permis de se projeter sur des projets non envisageables jusque-là ».

La mesure de protection, loin de réduire les possibilités, permet de retrouver l'équilibre quant au rôle et la place de chacun : personne concernée, famille, aidant, mandataire, professionnels de l'accompagnement... Le mandataire judiciaire ne peut pas tout faire. Il ne décide pas à la place de la personne sous mesure de protection. Il veille à ce que tous les éléments soient accessibles et compréhensibles. La personne est toujours associée aux décisions qui la concernent, et pour certaines, les prend seule, comme lors des élections par exemple !

D.B.

01

Comme vu page 12, la demande de mise en place d'une mesure de protection peut émaner de différentes personnes. Il faut constater une altération ou une dégradation des facultés de la personne à protéger. Pour éviter toute demande abusive, la démarche doit répondre à un certain formalisme et être justifiée : un certificat médical établi par un médecin agréé par le procureur de la République, doit être réalisé et joint à un courrier circonstancié adressé au Juge des Contentieux de la protection.



02

Le Tribunal d'Instance de Brest, de Morlaix ou de Quimper se saisit du dossier. Le Juge des Contentieux de la protection étudie la demande. Pour savoir s'il y a une altération des facultés mentales et/ou une dégradation des facultés corporelles qui empêche l'expression de la volonté, le Juge se base sur une expertise médicale et des documents officiels. Puis il prend une décision.

03

Le Juge reçoit la personne concernée. La personne concernée peut être accompagnée de sa famille, d'un proche, d'un professionnel de service social... Le Juge annonce la mesure qu'il a décidée : curatelle, curatelle renforcée, tutelle... Il précise la durée de la mesure (5 ans maximum renouvelable) et le détail de son application : mesure sur les biens et/ou sur la personne, mesure attribuée à la famille et/ou un mandataire judiciaire. Chaque mesure est différente car elle est individualisée et adaptée à chaque personne.

04

Le juge nomme l'organisme à qui il confie la mesure de protection. Si c'est l'UDAF 29 qui a été désignée, alors un responsable de service se rend alors au Tribunal d'Instance pour consulter le dossier de la personne concernée. Si la personne concernée par la mesure travaille en ESAT aux PBF ou aux Genêts d'Or sur le bassin brestois, alors sa mesure de protection est attribuée à un mandataire judiciaire. Romuald Gervez et Yvanne Keribin (remplacée actuellement par Oriane Nedellec) sont les référents pour les ESAT de l'Iroise et Armorique et le SAVS Brestois. Chacun d'eux suit entre 55 et 60 personnes à temps plein.



05

Le mandataire référent organise une rencontre avec la personne concernée pour faire connaissance. La personne peut être accompagnée de sa famille, un proche ou un professionnel de service social. Ensemble ils parlent de comment les choses vont se passer, ils construisent un budget et établissent les règles.



06

Ensuite le mandataire judiciaire prévient les différentes entités avec qui il sera amené à échanger pour appliquer la mesure de protection : banque, sécurité sociale, CAF, mutuelle, employeur, bailleur...



PAROLE DE PRO

« ACCOMPAGNER LES PERSONNES POUR CE QU'ELLES SONT, LES ENCOURAGER TOUT EN RESTANT PRAGMATIQUE ».

Rencontre avec :

CAROLINE HIRT,

Conseillère en Economie Sociale et Familiale, SAVS de l'Aulne et Résidences de l'Iroise et du Rivoal, Hébergements du Ponant.



Parmi les professions incluses dans le terme « travailleur social », la fonction de Conseiller en Économie Sociale et Familiale (CESF) est sans doute la moins connue. Pourtant, tout comme les assistants de service social, les éducateurs spécialisés ou encore les éducateurs jeunes enfants, ce métier consiste à favoriser l'épanouissement et le développement de l'autonomie des personnes.

Caroline exprime le sentiment d'être « une généraliste du travail social ». Après l'obtention d'un BTS en 2018 puis d'un DE en 2019 où elle a eu des cours sur l'habitat, l'alimentation, l'hygiène, la physique, la santé, le logement, la communication, mais aussi les politiques sociales, les procédures et les droits sociaux, Caroline a pu évoluer auprès de publics très variés : stage en Maison pour Tous à caractère prioritaire, service civique au sein de l'association Energie Jeunes pour lutter contre le décrochage scolaire, stage en Mission Locale, conseillère chez Finistère Habitat, à France Travail puis à la MSA, mandataire judiciaire à l'UDAF 29 ou

encore chargée de chantier d'insertion chez Don Bosco... Un parcours éclectique qui illustre les opportunités de la fonction. « Aujourd'hui j'ai une meilleure connaissance des droits, des acteurs, du territoire et de comment mettre tout cela en lien afin de coordonner les différentes composantes dans le parcours des personnes » confie-t-elle.

La coordination, c'est bien là le maître mot de l'action de Caroline. En tant que CESF au sein du SAVS de l'Aulne, elle intervient sur les champs de la vie sociale, du logement, des loisirs, des démarches administratives, de la santé et de la vie intime des personnes qu'elle accompagne. Sans faire à la place de, elle veille à ce que les rendez-vous soient pris, réalisés et compris, les informations soient transmises, que le dialogue s'installe entre les intervenants du « milieu ordinaire » et les personnes accompagnées. Caroline constate que parfois, la méconnaissance du handicap chez certains professionnels de santé, bailleurs sociaux ou commerçants entraîne des complications dans la vie quotidienne (suivi médical, certains

Quelques Chiffres aux PBF

6

CESF au sein de l'Association

100 %

Femme

BAC +2/+3

Niveau étude



achats (impossibilité de réaliser certains achats en autonomie), relations de voisinage...).

« J'accompagne un public âgé de 27 à 76 ans, entre Pleyben et Crozon. Je constate une différence entre les +50 ans et les plus jeunes. Il faut créer un lien de confiance pour pouvoir accompagner. Il est arrivé qu'on me demande conseil pour faire des rencontres amicales ou amoureuses, ou du soutien lors de consultations médicales ou encore des explications pour les droits maladie au

travail... Il faut être à l'aise avec tout ça et savoir tenir une posture professionnelle, conserver une distance malgré le caractère privé des situations ».

Pour Caroline, chacun est différent, même si deux personnes ont la même demande, leurs besoins peuvent être opposés. Il est important d'individualiser les accompagnements, afin d'éviter la stigmatisation du handicap et de construire de solutions adaptées et décloisonnées.

D.B.

*Coordination
Accompagnement
Adaptation*

#CESF

Son Poste

Créé en janvier 2023 suite aux AMI du Conseil Départemental du Finistère, le SAVS de l'Aulne (16 places SAVS renforcé) est rattaché administrativement au SAVS global de l'Association mais intégré fonctionnellement aux équipes pluridisciplinaires des résidences de l'Iroise et du Rivoal, à raison de 2 jours sur chaque résidence et une permanence un samedi matin sur deux. Cette organisation unique a permis d'assurer une continuité dans l'accompagnement des personnes (réorientation UVE vers foyer de vie ou SAVS) et d'éviter le travail isolé de la CESF. Ainsi sur le secteur de l'Aulne, le SAVS accompagne 16 personnes, à travers des suivis à domicile allant de 1 fois par semaine à 1 fois par mois selon les besoins et les projets personnalisés. Le rôle de la CESF est de coordonner tout ce qui peut être un obstacle, un problème dans la vie quotidienne et personnelle. Elle fait le lien avec les collègues assistantes de service social des ESAT pour les questions d'ordre professionnel. Sur les résidences, l'intervention de la CESF est principalement liée à l'ouverture des droits et des mesures de protection. Les accompagnements sont individualisés mais il peut y avoir des actions collectives mises en place. De nombreux partenariats locaux se développent également, du fait du vieillissement de la population et de l'éloignement des services de santé.



Dans le dictionnaire, un ESAT ça veut dire que c'est un Etablissement et Service d'Accompagnement par le Travail.

Mais pour toi, l'ESAT c'est quoi ?

Animée par Claire Pasqué, un groupe de travailleurs de l'ESAT du Pays Bigouden a mené une réflexion collective autour de ce que représente l'ESAT à leurs yeux.

Au delà d'une simple définition "administrative", à travers des mots, des ressentis, des témoignages, le groupe décrit ce que leur apporte l'ESAT.



C'est un lieu où je suis pris(e) en considération pour la personne que je suis et que je suis devenue au fil de cet accompagnement.

Apprendre des autres et de soi-même

Épanouissement

A l'Esat il y a une adaptation faite selon mes capacités pas celles des autres. Le travail, la productivité et le rendement prônés en milieu « ordinaire » ne sont pas les valeurs de l'Esat. Ici c'est moi qui réalise le travail à mon rythme et avec mes idées. Parce que nous avons tous la place d'exister, et celle de vivre. Je suis épanoui et je peux m'épanouir.

J'apprends des choses tous les jours, pour avoir de nouvelles connaissances. Pour un jour partir en retraite car elle sera méritée, je me suis levé, je me suis concentré pour donner le meilleur de moi sans pression.

Je maintiens mon autonomie par le travail et l'accès aux activités proposées. J'ai des collègues de travail et un rythme de vie. J'ai des droits. Je cotise, je fais partie des actifs, je touche un salaire, des congés, des bons cadeaux, des chèques vacances et j'ai une couverture sociale si je suis malade.



Je ne suis pas une bête, je suis un être humain avec un cœur qui demande de vivre. Un homme, une femme qui peut mieux vivre son handicap.

J'apprends des choses, je cultive mon apprentissage, pour le tisser vers ceux qui m'entourent, et pour-quoi pas leur apprendre à mon tour.

Moins d'angoisse



Je suis Sonia, sommes fiers

J'ai l'accès à un logement, décent car je mérite d'être aussi au chaud et de manger à ma faim. Je suis accompagné pour faire des choix, où je suis aidé à trouver la meilleure solution. Celle qui contribuera à perdurer mon épanouissement.



Mieux vivre mon handicap

J'Existe

Je peux faire des activités à l'extérieur, car je m'ouvre au monde qui m'entoure, que ce soit la marche ou des loisirs.



J'ai des droits.

ités,
et le
pas
avail à
avons
en vie,

Les Collègues

Être hors du champ d'action du milieu « ordinaire » j'ai moins d'angoisse, je suis présent avec mes atouts et mes faiblesses.

Je deviens porte-paroles pour prôner un monde plus juste. Je deviens une personne ressources pour moi aussi tendre la main à quelqu'un d'autre.

Maintien de l'autonomie

Moi aussi j'ai les doigts de pied en éventail au mois d'août, je ris et je souris.



Je suis heureux d'avoir une vie, et de ne pas quitter ce monde parce que je ne suis pas entendu, ni écouté.



Les connaissances

Les loisirs à l'extérieur

J'apprends sur moi tous les jours et j'apprends des autres, car l'humain est au centre des actions. En étant heureux, je peux aussi aider les autres et faire des rencontres.

Sylvie, Fernand, Thibault, Julien, Loïc et nous
s d'appartenir à l'ESAT des Papillons Blancs à
Plonéour-Lanvern.



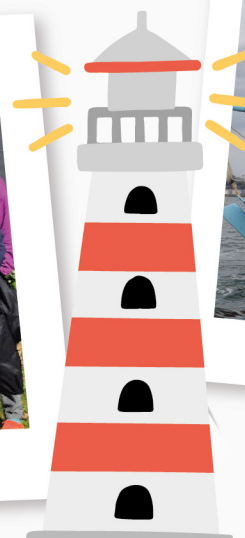
Samedi 13 septembre 2025, **Timéo et Nathan**, accompagnés par le SPMO Brestois, ont navigué sur le Loch Mona avec des jeunes du DITEP dans le cadre d'une course de voiliers, organisée par l'association Toutes Voiles Kerhorres. Malgré quelques grosses averses, les jeunes ont beaucoup apprécié leur journée. L'équipage est le vainqueur de la catégorie « vieux gréments ». Un chouette moment de partage et de rencontre.



mercredi 2 juillet, sortie en mer avec **Distro en Rade pour les résidents du Rivoal**. Une sortie très attendue chaque année qui permet à certains de se dépasser et de se reconnecter à notre si belle nature finistérienne.



35 résidents des Hébergements de Cornouaille sont devenus incollables sur les thèmes du nautisme et du milieu marin grâce à un séjour au **Tréboul**. L'île Tristan et son jardin exotique, la chaloupe sardinière, ou les contes et légendes de Douarnenez, n'ont plus de secret pour eux. Un beau moment d'échange entre résidents !

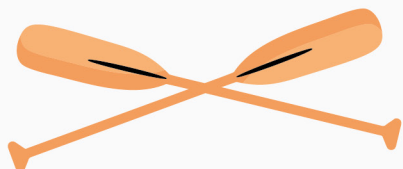




avec le soutien de la
Région Bretagne



10 jeunes âgés de 11 à 14 ans ont bénéficié d'un **stage voile** et découverte du milieu maritime du 15 au 19 septembre en partenariat avec le centre nautique de Sainte-Marine et de l'Île Tudy. Sécurité en mer, l'apprentissage des premiers gestes techniques pour naviguer, la découverte de la faune et la flore maritime... une occasion d'enrichir son vocabulaire et de gagner en confiance en soi.



“ Prendre la mer, c'est tenter l'aventure, se laisser griser par la promesse de rivages inconnus et forcer l'ouverture des possibles. ”



Encore une belle édition de **la Croisière Grand Coeur Marin, la croisière solidaire du collectif ARAMIS** samedi 27 septembre. 350 personnes embarquées à bord de 60 bateaux mobilisés et 130 skippers au grand cœur. Une édition record pour les PBF avec près de 100 personnes qui ont navigué. Merci aux bénévoles et aux partenaires pour leur soutien à cette journée.





HABITAT INCLUSIF

Au printemps dernier, aux côtés de BMH, de la Mairie du Relecq-Kerhuon et du Conseil Départemental du Finistère, l'association inaugurerait le 'complexe' Mory II. Ce complexe est un ensemble de 30 logements collectifs locatifs, dont 9 de ces logements inclusifs gérés par Les Papillons Blancs du Finistère, à destination de personnes en situation de handicap mental et/ou psychique. Ces logements inclusifs sont une solution nouvelle et souple pour un accompagnement des personnes en situation de handicap plus ouvert sur la vie locale.

Après six mois de mise en place de l'habitat inclusif au Relecq-Kerhuon (les locations ont débuté en avril), la dynamique collective s'ancre durablement. Les huit locataires en place apprennent à mieux se connaître et à partager des moments conviviaux, le soir après le travail, autour d'un café, d'ateliers cuisine, de jeux ou de sorties organisées avec l'animatrice. Ces temps collectifs sont décidés ensemble, dans un esprit d'ouverture et de participation volontaire. L'entraide se développe au

quotidien : covoiturage, partage lors des ateliers ou accompagnement sur les outils numériques.

Ces premiers mois, accompagnés par Céline Corfa, l'animatrice, ont permis de poser les bases d'un vivre-ensemble choisi, où chacun trouve progressivement sa place. Récemment, les locataires ont commencé à travailler sur la Charte de vie sociale et partagée, document pilier d'un habitat inclusif, qui pose les valeurs du groupe : respect, bienveillance, écoute, entraide et convivialité. L'objectif à venir est de renforcer l'ancrage du projet dans le territoire, en développant le travail en partenariat (avec la mairie, le centre social Jacolot, la médiathèque François Mitterrand, le Quartz Scène nationale de Brest, le Fourneau centre national des arts de la rue...) et en participant à des instances locales comme la commission C.H.A.T. (handicap, accessibilité, transport).

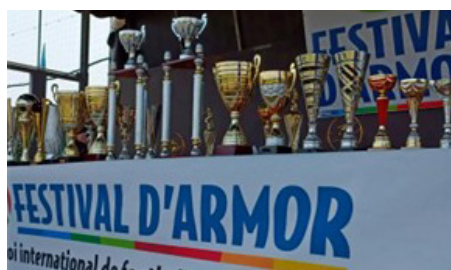
Ce début d'aventure confirme tout l'intérêt du projet : offrir un lieu de vie ouvert, inclusif et humain, où

l'autonomie se conjugue avec le vivre-ensemble. De nouveaux projets se dessinent déjà, comme un camp vélo au printemps 2026, symbole d'un collectif en mouvement.

Fortes de cette expérience collective et nouvelle, 2 locataires accompagnées de Céline, ont témoigné le 11 octobre lors d'une table ronde sur le vivre ensemble à l'occasion de la journée de l'habitat organisée à Landerneau par l'association Vert Demain.



DES JEUNES DE L'IME BÉNÉVOLES AU FESTIVAL D'ARMOR



Lors du tournoi de football international de Plougonvelin, en date du 9 juin 2025, 8 jeunes de la SIPFP de Kergaradec ont pu être bénévoles sur le site. Ils ont servi des repas aux différentes équipes sportives et aussi à des « VIP ». Les jeunes ont pu rencontrer le capitaine de l'équipe du Stade Brestois 29, Brendon

Chardonnet, et faire des « selfies » en sa compagnie. Un partenariat inclusif qui a mis en valeur l'association des Papillons Blancs du Finistère, et a permis à nos jeunes de s'investir sur ce projet qui leur tenait à cœur.



SECOURISME POUR LES JEUNES AU SIPFP

60 jeunes de l'IME de l'Elorn ont été formés au secourisme par Christian, formateur à l'Union Départementale des Sapeurs-Pompiers du Finistère (UDSP 29) au mois de septembre et octobre 2025. Ils ont suivi la formation Gestes Qui Sauvent (GQS) et ont appris à réagir en cas d'accident : traumatismes, hémorragies, accidents cardiaques... Les bons réflexes ont été travaillés et nul doute que les jeunes se rappelleront qu'ils doivent au minimum alerter et au mieux intervenir en sécurité. Une liste d'attente a déjà commencé pour une future formation, étant donné le succès de cette première édition. L'IME de l'Elorn remercie l'UDSP et particulièrement Christian pour son dynamisme et l'adaptation de la formation aux jeunes.

Ludovic Belec Educateur sportif



« LA CUISINE AU CŒUR »

À la suite d'un échange avec les serveurs et les commis de cuisine du restaurant d'application de la SIPFP de Kergaradec, une idée a germé... Pourquoi pas donner une identité à notre restaurant et lui attribuer un nom ? Chose dite, chose faite ! Après un appel aux urnes auprès des jeunes et professionnels de la SIPFP, plus de 50 noms sont proposés !

- Une pré sélection s'organise par un jury Top'jeunes et Top' pro.
- 12 noms sont retenus et soumis au vote des élèves et des professionnels.

• « Naissance » de notre nouveau restaurant d'application qui s'appelle désormais « La cuisine au cœur » !

- Création d'un logo propre

L'équipe vous accueille chaque jeudi avec le sourire et grand cœur, tout comme la cuisine ! Les réservations se font toujours par téléphone, directement au secrétariat du site de Kergaradec au 02 98 02 65 24.

« La seule vraie cuisine est la cuisine du cœur » Alain Chapel (grand chef cuisinier).





ET POURQUOI PAS NOUS ?

LE 13 OCTOBRE, AU PÔLE NAUTIQUE DE CONCARNEAU, ON FÊTAIT UNE BELLE AMITIÉ FRANCO-ALLEMANDE.

A travers la diffusion d'un film et d'une exposition de photos, une cinquantaine de personnes, dont des représentants du Comité de Jumelage et de la Mairie de Concarneau, a ainsi pu revenir sur le projet original « séjour en Allemagne » proposé à 15 résidents des Hébergements de Cornouaille.

Le projet est né à la suite d'un échange entre Chiboudig et le Comité de Jumelage de Concarneau. La ville de Concarneau est jumelée avec la ville de Bielefeld. Or tous les ans à Bielefeld se tient une rencontre internationale de sport adapté « Bethel athletics » qui regroupe 1.000 participants de plus de 7 pays européens. Et si cette année, pour la 1^{ère} fois, la France était représentée grâce à la participation du groupe des Papillons Blancs du Finistère !? C'est donc autour de cette idée de rencontre sportive internationale que le projet de séjour outre Rhin s'est construit.

Pour coller avec les attentes du séjour, les résidents invités à participer étaient les sportifs les plus assidus auprès de Chiboudig. Les 3 encadrants porteurs du projet se sont appuyés sur le Comité de Jumelage et sur Corinne Cheny, une concarnoise installée à Bielefeld depuis plusieurs années. C'est d'ailleurs Corinne qui a fait la programmation pour le séjour du 24 juin au 1^{er} juillet avec des visites variées (musée, château, chaîne de radio, laboratoire de jeux vidéo adaptés...) et une rencontre sur un atelier d'ESAT pour faire de l'échange culturel autour du travail protégé.



Toujours par l'intermédiaire de Corinne, les encadrants se sont mis en relation avec Marie-Lu Matzke une professeure de français de l'université de Bielefeld. Marie-Lu a pu associer un groupe d'étudiants allemands qui étudient le français au projet. Les étudiants ont ainsi préparé un carnet de route avec des mots en allemand/français et ont

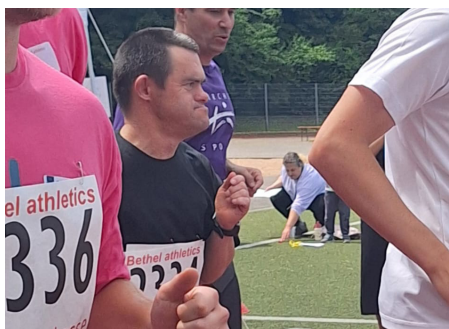
accompagné le groupe sur plusieurs visites/sorties pour faire la traduction. Corinne et Marie-Lu ont également fait les démarches pour l'obtention de subventions européennes.

Au-delà de l'aspect séjour, ce projet a mis en avant la solidarité du maillage associatif avec l'implication du Comité de Jumelage, du groupe « d'expat » installés à Bielefeld et des étudiants allemands.

De plus, ce projet a mobilisé les résidents à travers les démarches administratives (carte nationale d'identité, carte vitale européenne, monnaie...) et sur l'adaptation de partir hors de son environnement habituel (préparer des affaires pour 1 semaine, découverte d'une autre culture, d'une autre langue...).

Une action mobilisatrice, européenne et remarquable.

D.B.



PARLEZ-MOI D'AMOUR

Fin 2024, Eric Billon, réalisateur du film, accompagné de Nora Rochdi, psychologue sur le site de l'Elorn, et assisté par Marion Pérez coordinatrice, ont interviewé les jeunes du DAME Brestois et ont ensuite monté un court métrage de 15 minutes. Ce court métrage s'appelle « Parlez-moi d'Amour ». En effet, dans ce court métrage, adolescents et jeunes adultes nous parlent d'Amour avec beaucoup d'authenticité, de sensibilité et d'émotions. Ils nous partagent avec beaucoup de générosité leur réflexion, leur aspiration, leur vécu de la vie amoureuse d'adolescent et de jeune adulte.

Une première projection au cinéma L'Image de Plougastel-Daoulas a eu lieu en avril pour les jeunes des sites de Jean Perrin, de l'Elorn et leurs familles. Le court métrage a ensuite été diffusé lors des Fêtes du Printemps mi-juin. Puis il a été programmé dans le cadre d'une soirée ciné-discussion « regard sur l'amour, la différence et l'émancipation » organisée par le cinéma L'Image de Plougastel. D'autres dates seront programmées.

Ce film a pour vocation d'être visionné avec les personnes accueillies comme support à l'échange autour de la vie affective, intime et sexuelle mais il est aussi un excellent vecteur pour aborder cette réflexion auprès des professionnels des établissements médico sociaux. Plus largement, c'est un bijou artistique destiné à tout un chacun en tant qu'individu afin de sensibiliser la société à la parole des personnes en situation de handicap et plus particulièrement à leur droit à une vie affective.



UN ÉTÉ LOCAL ET ENGAGÉ

Le vendredi 30 mai, comme chaque année sur la Résidence du Rivoal, habitants et encadrants ont organisé la Fête des Voisins. Un moment de partage et de convivialité permettant à tous de s'inscrire dans la vie de la commune et de maintenir les liens avec le voisinage. Dans cet esprit de partage, la Résidence a organisé son traditionnel loto annuel le dimanche 6 juillet. De nouveau, habitants et encadrants se sont mobilisés, aidés par les familles et des amis qui se sont portés bénévoles.

De la récolte des lots en passant par la mise en place et le rangement de salle, de la confection de crêpes, gâteaux et sandwiches à l'accueil et au placement des joueurs, chacun aura eu fort à faire durant cette belle et longue journée ! Un très beau succès à nouveau cette année avec plus de 400 participants, nous permettant de financer de nombreuses activités et sorties. Ce fut le cas le samedi 9 août, où un groupe d'habitants s'est offert une soirée au Festival de Landerneau la Fête du Bruit. Le groupe

a profité des festivités, notamment avec le concert de Maître Gims, très apprécié des habitants.

David Corre, AES





DÉCOUVERTE DE L'ÉQUITHÉRAPIE

POUR LA DEUXIÈME ANNÉE CONSÉCUTIVE, LES ÉQUIPES DU CAMSP PORTENT L'ATELIER « DÉCOUVERTE DE L'ÉQUITHÉRAPIE »

Cette année, 12 enfants âgés de 3 à 6 ans, participeront à 4 séances bimestrielles par binôme d'enfants. Les binômes sont formés entre les enfants et leurs familles (parents, grands-parents et/ou fratrie). Ce projet est né d'un besoin identifié chez des enfants avec une réponse pouvant être l'équithérapie, mais pour laquelle la mise en relation entre le CAMSP et les parents ne suffisait pas.

L'équithérapie figure en effet sur la liste des recommandations de niveau 2 de la Haute Autorité de Santé, ses bénéfices ayant été démontrés sur les troubles neuro-moteurs, les difficultés relationnelles et/ou communicationnelles, et le polyhandicap. Néanmoins les parents intéressés par cette pratique ne savaient pas toujours dans quel cadre, quel lieu, et à quel professionnel ils pouvaient s'adresser.

C'est ainsi tout naturellement que nous avons choisi La Ferme Terre Happy (ancien manège adapté de l'IEM Kerdelune) à Dirinon, pour accueillir nos petits cavaliers en herbe. Ici tout est prévu et rendu possible (accessibilité

et sécurité) et notre partenaire toute trouvée s'appelle Didi : un petit poney robuste et très patient, qui n'en est pas à sa première séance, elle !

Aller chercher Didi dans sa prairie, l'observer, écouter le son de ses sabots dans l'écurie, sentir son odeur... les enfants vivent un moment riche de nouvelles sensations. Observer Didi évoluer dans l'espace feutré du manège, s'approcher d'elle, caresser ou brosser son pelage chaud et doux : des moments de plaisir et de partage, de complicité entre enfants et en famille, des émotions, des sourires, des rires, parfois des craintes, des cris de surprise ou de joie. Toilettier Didi, la promener, lui donner à manger...prendre le temps de faire connaissance et de faire confiance. Parfois il faudra plusieurs séances à l'enfant avant d'avoir envie de faire un petit tour sur le dos de Didi. Mais alors quelle expérience ! Pour l'enfant le plaisir de se sentir porté et emmené au pas lent de l'animal, pour les parents l'occasion de porter un autre regard sur leur enfant et d'élargir le champ des possibles. Cette expérience a servi de « tremplin » pour plusieurs enfants dont

les familles ont décidé de poursuivre l'aventure (des contacts sont donnés, à la demande des familles, pour trouver des lieux à proximité de leur domicile, avec un/e professionnel/le formé(e).

Annaig Vicariot, Kinésithérapeute formée/ Handi Cheval 1 et Cécile Pouliquen, Educatrice spécialisée formée/ Cheval Emoi





EXPOSITION TOUT EN COULEURS

Cette année les artistes des ateliers alternés des ESAT de Plonéour-Lanvern et Ergué-Gaberic ainsi que ceux de Kan Ar Mor Douarnenez et Pont Croix ont créé une exposition sur le sujet du street art et de la nature.

Jusqu'au 12 octobre l'exposition était visible à la médiathèque de Plozevet. Les artistes d'Ergué ont eu l'occasion

d'expliquer leur travail sur le thème « Le street art dans la nature » à une classe de primaire de l'école de Plozevet. Les élèves se sont montrés très intéressés et ont manifesté un grand respect envers le travail réalisé par les ESAT.

Cette expo très vivante et colorée a eu un franc succès auprès des visiteurs de la médiathèque de Plozevet.



PÉTANQUE GENTLEMAN

Samedi 27 septembre, en partenariat avec la Pétanque Fouesnantaise, Chiboudig a organisé le traditionnel « Gentleman pétanque ». Ce concours, qui fête ses 20 ans, se joue en doublette. Les doublettes sont composées d'une personne licenciée à la FFPJP et d'un licencié Sport Adapté. Au total, 99 équipes venues de tout le Finistère. C'est dans une ambiance joyeuse et conviviale que le concours s'est déroulé tout au long de la journée avec 4 parties jouées pour chaque participant. Chiboudig en profite pour remercier tous les professionnels

et bénévoles qui ont participé à l'organisation de cette journée. Un grand merci également à la Pétanque Fouesnantaise pour leur accueil sur l'événement mais aussi tout au long de l'année. Cette journée est le résultat des liens tissés depuis plus de dix ans. Chaque mardi après-midi, une dizaine de résidents vient jouer, s'entraîner, mais surtout passer un moment convivial sur les terrains du boulodrome. Certains de nos résidents jouent avec le même partenaire depuis plus de dix ans.



GÉNÉROSITÉ POUR NOS ÉTABLISSEMENTS 4 DONS MARQUANTS

Merci à tous !

#1 Le centre social Ty Lanvennec de Locmaria-Plouzané, en partenariat avec le collectif des artistes "Peintures et Sculptures", a remis un don de 2 550 € à l'IME de l'Elorn. Cette somme a été récoltée grâce à la vente de crêpes et à une tombola organisées le week-end des 29 et 30 mars 2025 lors du festival artistique. Le chèque a été remis le 22 mai, à l'occasion d'un repas convivial au restaurant d'application « La Cuisine au Cœur » de la SIPFP. Le don permettra de financer des projets culturels et inclusifs.

En complément, les artistes bénévoles ont offert deux ateliers gratuits de création artistique : les jeunes ont réalisé de magnifiques cadres sur le thème de la mer et des bateaux, en apprenant de nouvelles techniques de peinture.

Un grand merci au centre social de Ty Lanvennec et au collectif « Peintures et Sculptures » pour leur générosité et leur engagement auprès de nos jeunes !



#2 L'association Kemper Kerne Sports, organisatrice du semi-Marathon « Locronan – Quimper », organisait vendredi 26 septembre une remise de chèques au profit de certaines associations. Indemnisée par suite d'une mésaventure (incendie du camion transportant les t-shirts officiels qui devaient récompenser les coureurs), Kemper Kerne Sport a décidé de faire don de cette indemnisation à des associations proches de la manifestation et engagées dans les domaines de la santé et du handicap. Parmi ces associations bénéficiaires, se trouve l'association Chiboudig (qui participait avec sa joëlette Team Inclusive à la course). Chiboudig remercie chaleureusement les organisateurs du semi-marathon pour leur geste.



#3 Le Comité des fêtes de Kervardel a fait don d'un chèque de 150 € pour l'achat de tablettes numériques destinées aux jeunes de la SIPFP du DAME Les Primevères. Ces outils technologiques et inclusifs sont aujourd'hui devenus essentiels dans l'accompagnement de nos jeunes, notamment ceux présentant des troubles de la communication, du spectre autistique ou des déficiences intellectuelles. Utilisées avec des applications spécifiques, les tablettes permettent de :

- Faciliter la communication alternative et augmentée ;
- Renforcer l'autonomie dans les gestes du quotidien ;
- Développer la confiance en soi ;
- Favoriser l'inclusion scolaire et sociale ;
- Créer du lien avec les pairs, les familles et les professionnels.



#4 Dimanche 28 septembre 2025, **l'association Courir et marcher à Coray**, organisait une rando trail solidaire : la « Kore à Cœur ». Chaque année, l'association vote parmi une liste d'associations caritatives proposée aux adhérents pour reverser les fonds récoltés par cet événement, et cette année c'est l'association Chiboudig qui a eu l'honneur d'être choisie ! L'intégralité des bénéfices de cette journée sera donc reversée à Chiboudig (association sportive des Hébergements de Cornouaille). Un grand merci Alice Roignant présidente de l'association Courir et Marcher à Coray, ainsi que M. et Mme Richard, pour ce joli cadeau.





LA GUINGUETTE : UN MOMENT FESTIF ET CONVIVIAL POUR TOUS !

Pour la deuxième année consécutive, la Résidence Mathurin Kerbrat a organisé sa désormais traditionnelle « Guinguette », un temps festif réunissant les habitants, leurs proches, les partenaires ainsi que l'équipe encadrante.

Si la météo capricieuse nous a contraints à abandonner le plein air, c'est avec le même enthousiasme que l'événement s'est déroulé à l'intérieur.

Et le charme a opéré ! La salle, décorée pour l'occasion, a résonné de rires, de musique et de chansons, dans une ambiance chaleureuse et bienveillante.

La journée était animée par Clown Coquette, fidèle partenaire de nos moments festifs, et par Laurent Garcia, aide-soignant à la Résidence, qui a une nouvelle fois enchanté le public avec sa guitare et sa belle voix.

Nous avons également eu le plaisir d'accueillir Franck Barrois, Directeur de la Résidence, et Gabriel Cerclier, Directeur Général de l'Association, venus partager ce moment de convivialité et saluer l'implication de tous.

Cette Guinguette, au-delà de la fête, témoigne de l'importance du lien social et du vivre-ensemble au cœur de notre projet d'établissement. Rendez-vous est déjà pris pour l'année prochaine, en espérant, pourquoi pas, retrouver le soleil !



RÉSIDENTS SOLIDAIRES DU TÉLÉTHON À PLOUGASTEL

Dimanche 5 octobre, quelques résidents ont participé au grand vide-greniers de Plougastel organisé au profit du Téléthon. Tout au long de la journée, ils ont tenu un stand coloré et convivial, proposant à la vente plusieurs objets créés sur la résidence. Cette belle initiative a permis de soutenir une cause importante, tout

en partageant un moment chaleureux fait de rencontres, de rires et de solidarité. Une journée placée sous le signe de la convivialité et de l'engagement collectif.

« J'ai bien aimé ce moment avec mes éducateurs, j'étais fière aussi », confie Brigitte.





SÉJOUR AUX CHÂTEAUX DE LA LOIRE

Comme chaque année, durant la période estivale, l'association Chiboudig organise un séjour pour certains résidents des Hébergements de Cornouaille. Cette année, ce sont 9 résidents des Fontaines qui sont partis pour un séjour d'une semaine sur les bords de la Loire.

Ce séjour reste toujours un grand moment de découverte et pour la plupart de nos résidents, c'était une première dans la région. Le séjour a commencé par la visite du Château de Cheverny,

qui a inspiré le dessinateur Hergé dans la collection de Tintin, avec le fameux château de Moulinsart. Ensuite, le périple s'est poursuivi avec l'incroyable château de Chambord et enfin le groupe a même pris le bateau pour passer sous le pont du Château de Chenonceau.

Pour compléter le programme, les résidents ont passé une journée au zoo de Beauval et ont visité le musée de la Magie à Blois, le tout sous un grand soleil.



FESTIVAL CAP DANSE

Cap Danse est festival nomade de proximité de d'art chorégraphique qui est organisé depuis 4 ans par le collectif « Danse à tous les étages ».

Cette année le festival célébrait la diversité des corps, des rythmes, le changement des regards sur le handicap et les représentations qui y sont associées. C'est donc dans une logique d'accès à la culture pour tous et d'inclusion, que les équipes du DAME Les Primevères ont monté un partenariat avec ce festival. Les enfants et jeunes du DAME ont été ravis d'accueillir un spectacle de danse pour deux représentations le lundi 29 septembre 2025.

Dans un objectif d'ouverture sur l'extérieur, deux écoles du secteur ont été conviées à ce temps fort ; les écoles de Cadol et de Melgven.

AC/DC

duo pour Jules et Stéphane

Cie Lucane et Cie Pasarela

Gratuit — accès libre

40 min — Dès 8 ans

Courant alternatif / courant continu. Quand deux façons d'habiter le monde, deux physicalités différentes, se rencontrent, la danse devient leur langage. Jules, jeune danseur de 21 ans de l'Institut Médico-Éducatif des 2 Vallées à Château-Thierry, et Stéphane, artiste chorégraphique de 40 ans d'expérience, explorent ensemble cette découverte mutuelle dans un jeu où "faire à deux" rime avec prendre soin.

+ échange avec le public à l'issue du spectacle

+ deux représentations scolaires au DAME Les Primevères - Les Papillons Blancs du Finistère, lundi 29 sept. à 10h30 et 15h.



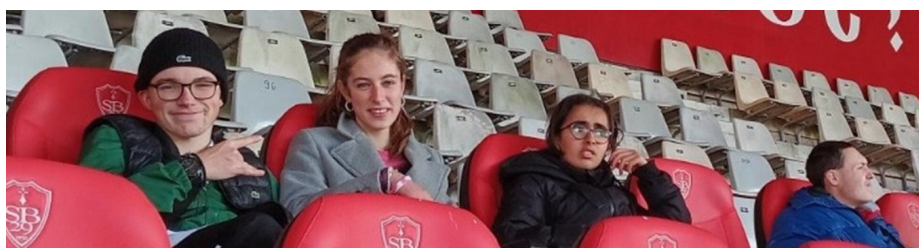
UNE DÉLÉGATION DE L'IME DE L'ELORN AU CHAMPIONNAT DE FRANCE DE RUGBY DE SPORT ADAPTÉ

Une quinzaine de jeunes de l'IME de l'Elorn a participé toute la saison dernière aux entraînements de rugby en Sport Adapté au Plouzané Athlétique Club (PAC), le club de rugby de Plouzané le mercredi matin. Certains s'entraînent en loisirs, le mercredi matin, avec l'accueil de jour de Saint-Renan, tandis que d'autres participent en plus aux entraînements à la compétition du vendredi soir, avec des sportifs venant de nombreux horizons différents.

L'IME de l'Elorn a envoyé une délégation au championnat de France de rugby de Sport Adapté qui se déroulait à Puilboreau, près de la Rochelle, du 16 au 18 mai 2025. Sept jeunes sont venus supporter l'équipe du PAC pendant que deux jeunes de l'IME participaient à la compétition. Les équipes se sont classées en milieu de classement pour l'une, pendant que l'autre rapportait le prix du fair-play. Le séjour s'est parfaitement déroulé, entre les belles

actions des compétiteurs et les chants des supporters.

L'IME souhaite remercier l'ensemble de ses partenaires sur ce projet, le club de rugby, et tout particulièrement Adrien pour la qualité des séances qu'ils proposent. Le groupe resignera cette année, avec le souhait d'envoyer encore plus de sportifs et de supporters au prochain championnat !



VISITE AU STADE BRESTOIS

Les jeunes de la SIPFP ont pu découvrir « l'envers du décor » de l'emblématique Stade Brestois. Nous avons été accueillis par M. Lohou, Responsable Sports de salle et plein air de la Ville de Brest, qui nous a présenté les coins et recoins de ce monument emblématique du football breton.

Ils ont pu aller sur le siège où Eric Roy (entraîneur du SB29) fait ses interviews d'avant et d'après match à la presse, découvrir les vestiaires de cette équipe de champions et entrer dans le carré VIP de la tribune Foucauld.

Et c'est avec fierté qu'ils sont allés s'asseoir sur les sièges VIP des tribunes, qu'ils ont entonnés le chant des supporters rouge et blanc !!

Nos jeunes fans, ont été conquis par cette journée où sur quelques heures ils se sont sentis privilégiés et en sont ressortis des étoiles plein les yeux. Un grand merci à Mme Delalande et M. Lohou pour leur gentillesse et leur accueil.



FIERS DE *bien faire !*

STRUCTURES SPÉCIALISÉES DANS LE NETTOYAGE PROFESSIONNEL, LE TRAITEMENT ET L'ENTRETIEN DES TEXTILES EN GRANDE QUANTITÉ, LES BLANCHISSERIES DE ESATCO FINISTÈRE SONT OPÉRATIONNELLES TOUTE L'ANNÉE, 5 JOURS SUR 7.



ZOOM SUR CETTE ACTIVITÉ PERMANENTE, EN CONSTANTE ÉVOLUTION.

Travailler en blanchisserie industrielle, c'est évoluer dans un environnement où le respect des procédures, des normes et de la marche en avant sont extrêmement importants. Dans une approche industrielle du traitement du linge, les ateliers disposent d'équipements professionnels : laveuses grand volume, séchoirs rotatifs, sècheuses-repasseuses, filmeuses, logiciel de traçabilité, zone lessivielle...

Malgré des tâches qui peuvent être répétitives, c'est un métier technique, valorisant et évolutif. Découpés en 3 zones de travail : tri-lavage, séchage-pliage, finition-expédition, ces ateliers offrent une diversité de tâches qui permet de donner du travail à tous, quel que soit le niveau de compétences.

Actuellement, nos blanchisseries emploient 28 travailleurs accompagnés sur Ergué-Gabéric, dont 3 chauffeurs/livreurs pour un volume de linge de 650 kg traités par jour et 12 travailleurs accompagnés sur Gouesnou pour un volume de linge de 250 kg traités par jour (les livraisons sont effectuées par le service logistique. cf. Ensemble 81).

Soucieuses de fournir un travail de qualité, les équipes veillent au bon suivi du linge client. Le linge (tout type de linge : linge plat, éponge, linge de literie, vêtements de particuliers ou vêtements professionnels : BTP, industrie, métier de bouche, sanitaire) est scanné avec un code barre à l'entrée et à la sortie de l'atelier. Cela permet d'assurer un suivi fiable (pas plus de 50 lavages pour les EPI avec bandes réfléchissantes par exemple) et de garantir une facturation au réel. De quoi entretenir une relation de confiance avec les 80 clients référencés sur nos ateliers : entreprises privées, collectivités, maisons de retraite, résidences médico-sociales...

L'obtention de la certification RABC* en octobre dernier sur la Blanchisserie de Ergué-Gabéric a permis d'optimiser les conditions de travail selon les obligations et normes (maîtrise des risques, dangers microbiens, zonages...). L'engagement des équipes est visible tant sur la productivité et l'épanouissement professionnel. Les équipes de la blanchisserie de Gouesnou sont également formées RABC. Un nouveau projet est en réflexion pour faire évoluer le site du bassin brestois. Ce nouveau projet englobera des outils plus ergonomiques et accessibles aux travailleurs accompagnés pour les amener vers davantage d'autonomie.

D.B.



* Risk Analysis Biocontamination Control, méthode intégrée à la norme EN NF 14065



”

*Jamais lessivés,
toujours motivés !*



JÉRÔME & STÉPHANIE - LA FORMULE 3S

Pour Jérôme et Stéphanie, les parents de la regrettée Ana, les 3 S signifient Sport, Solidarité et Souvenir. Ce triptyque est leur force depuis avril 2023, date à laquelle Ana nous a quittés.

Sportif confirmé (joueur de niveau national 2) et bénévole engagée, Jérôme et Stéphanie sont bien connus dans le monde du volley et beachvolley sur le bassin nord Finistère. Le volley est un sport d'équipe qui développe l'abnégation, le partage, l'adaptation et le respect. C'est donc dans cet esprit de valeurs fortes et de soutien que les organisateurs du tournoi de beachvolley des Éléphants Volants ont décidé de reverser les bénéfices de la tombola du tournoi à Jérôme & Stéphanie. « La tombola existe depuis toujours, mais depuis le décès d'Ana, les bénéfices sont reversés tous les ans aux actions mises en place par l'IME Jean Perrin et au soutien au handicap. »

Ensuite le bouche à oreilles et les réseaux sociaux ont porté le message. Les dons ont continué, de la part des familles et amis, puis à travers d'autres événements sportifs comme le tournoi international de volley P13, le tournoi beachvolley Breizh and Beach, ou lors de dons spontanés : deux jeunes filles qui ont participé au 4L Trophée ayant enregistré "trop de sponsoring" par rapport à leurs besoins réels pour la course, elles ont fait don du "trop perçu", l'association Palet Plab, le club de palet

breton de Plabennec par le biais d'une connaissance de volley a également fait un don. A venir, l'association Camfrou VTT Nature reversera 1€ par inscription lors de la prochaine édition Camfrou rando nature le 17 mai 2026.

Ces dons, Jérôme et Stéphanie ont à cœur de les transmettre à l'IME Jean Perrin. Ce geste a un sens utile et permet de maintenir le lien avec l'IME, un lieu essentiel à l'épanouissement d'Ana.

« Ana était une petite fille pleine de vie qui adorait être avec ses copains de l'IME et avec les professionnels » témoigne Stéphanie. « Nous savons aussi que les besoins sont nombreux pour accompagner nos enfants » poursuit Jérôme. Ensemble, ils souhaitent continuer d'aider les copains d'Ana à découvrir et s'amuser à travers des activités qui sortent du quotidien. C'est pourquoi les dons perçus servent à des activités de plein air, des espaces sensoriels, des moments conviviaux... ce que Ana aimait faire.

Pour garantir une bonne gestion de ces dons (plus de 14.000 euros collectés depuis 2023), Jérôme & Stéphanie ont créé une association « Ana, la petite étoile ». Les fonds y sont encaissés puis attribués à l'IME Jean Perrin, pour financer des actions concrètes et qui correspondent aux centres d'intérêt d'Ana. Ainsi, il y a déjà eu une salle sensorielle inaugurée en janvier 2024 sur le site de Jean Perrin, un stage de

surf adapté en juillet 2025 en partenariat avec Gwen Renambot du Surfing Club des Abers. A terme, Jérôme et Stéphanie aimeraient pouvoir financer la création d'un jardin sensoriel "Le petit jardin d'Ana" sur le futur site de l'IME.

La volonté est de s'ouvrir également à des activités culturelles, à des actions plus larges, favorisant les rencontres inter-parentales et la mixité des publics.

D.B.



Ça bouge aux papillons !

JUIN 2025

Pôle Éducation & Scolarisation

Primevères Stéphanie Delafoy 06/06/2025 Éducatrice	Primevères Audrey Engels 25/08/2025 Infirmière	Primevères Chantal Lamour 25/08/2025 Éducatrice spé
Primevères Allissia Poulleau 01/06/2025 Monitrice éducatrice	Elorn Marie-Charlotte Mutambayi 01/09/2025 Médecin généraliste	Elorn Olga Strac 25/08/2025 Chauffeur

MOUVEMENT INTER ÉTABLISSEMENTS :

Sabrina Scouarnec, passe de l'IME Jean Perrin au SPMO Brestois en tant qu'éducatrice spécialisée coordinatrice.

DÉPART À LA RETRAITE :

Patricia Placido, Chauffeur à l'IME Jean Perrin.
Sylvie Abollivier, Assistante Sociale à l'IME de l'Elorn.
Brigitte Legendre, AMP à l'IME de l'Elorn.

Pôle Santé & Soins

CAMSP Fanny Douard Rimasson 01/09/2025 Psychomotricienne	CAMSP Marion Grall 05/06/2025 Ergothérapeute
--	--

Pôle Formation & Travail

Armorique
Claire Szabo
 13/06/2025
 Resp. Atelier Cuisine

DÉPART À LA RETRAITE :

Hervé Le Longuer, Animateur à l'ESAT de l'Armorique.

Pôle Habitat & Vie Sociale

Iroise Alexis Lacroix 21/08/2025 Surveillant de nuit	Ti Roz Avel Bénédicte Brunet 21/08/2025 Acc éducatif et Social	Le Hameau Christelle Lemarchand Manivel 09/09/2025 AMP
Le Hameau Jessica Morvan 02/10/2025 Acc éducatif et Social	Le Hameau Auriane Sponne 02/10/2025 Aide soignante	Le Hameau Lisa Yvenou 09/09/2025 Assistante RH
Les Pléiades Cécile Lavanant 05/09/2025 Aide soignante	Les Pléiades Morgane Le Morzellec 01/06/2025 Aide soignante	Mathurin Kerbrat Audrey Patry 02/06/2025 Acc éducatif et Social

MOUVEMENT INTER ÉTABLISSEMENTS :

Marc Friquet, passe de la résidence Kerbascol à la résidence des Pléiades en tant que surveillant de nuit.

DÉPART À LA RETRAITE :

Daniel Siner, surveillant de nuit à la résidence de l'Iroise.
Danielle Leblond, accompagnante éducatif et social à la résidence Horizons.
Denis Latouche, animateur à la résidence des Vergers.
Michelle Llapashtica, Agent de Service à la résidence des Astérides.



OCTOBRE 2025

À noter dans vos agendas !

2 DÉC.

Intégration des nouveaux salariés
 Échanges et rencontre
 au Siège social

4 DÉC.

Forum Prévention Santé avec la CPAM
 Halle Raphalen
 Plonéour-Lanvern

6 DÉC.

Marché de Noël
 Ti Roz Avel
 Milizac

10 DÉC.

Repas festif ouvert à tous
 Le Balafenn

16 DÉC.

Repas de fin d'année ESAT Nord
 l'Espace Avel Vor
 à Plougastel

18 DÉC.

Repas de fin d'année ESAT Sud
 l'Espace Dan Ar
 Braz à Quimper.




esatco
FINISTÈRE

DES CRÉATIONS EN BOIS DURABLES & ORIGINALES POUR EMBELLIR VOS FÊTES.

SAPINS EN BOIS, DÉCORATIONS, MOBILIER
EXTERIEUR...

- FABRIQUÉS DANS NOS ATELIERS DE MENUISERIE
- POUR LES ENTREPRISES, COLLECTIVITÉS ET PARTICULIERS

ESAT de Cornouaille
02 98 60 52 00

ESAT de Iroise
02 98 41 43 45

EN JANVIER, PLACE À LA TRADITION !

Nos équipes vous proposent leurs délicieuses galettes des rois, préparées avec soin dans notre pâtisserie.

Commandez dès maintenant et partagez un moment gourmand et solidaire !

02 98 59 81 22 contact@esatco29.fr

