

# ENSEMBLE

N° 83 - HIVER 2026

Les Papillons Blancs du Finistère - 5 rue Yves Le Maout CS 40026  
29480 LE RELECQ-KERHUON - 02 98 01 22 66 - [www.papillonsblancs29.fr](http://www.papillonsblancs29.fr)

Les  
Papillons  
Blancs  
du Finistère



pages 5 - 10

## DOSSIER SPÉCIAL ÉLECTIONS MUNICIPALES

VIE DE L'ASSOCIATION

L'AG 2026  
vous appelle...

PAGES 11-12

VIE DES ÉTABLISSEMENTS

Retour sur les festivités  
de fin d'année 2025

PAGES 22-25

VIE DES ÉTABLISSEMENTS

Sortie coiffure :  
désensibilisation

PAGE 27

# ÉDITO



L'actualité du mois de mars, ce sont les élections municipales. Pour faire en sorte que nos communes soient plus accessibles au handicap intellectuel ou psychique, le conseil d'administration a décidé d'envoyer un courrier accompagné d'un flyer explicatif et incitatif à toutes les listes candidates des communes où nous avons un établissement, soit une bonne vingtaine et parmi les plus importantes du département. De la même façon, nous avons renouvelé une communication vers les personnes accompagnées pour les inciter, quand c'est possible, à s'inscrire sur les listes électorales et à aller voter.

Nous nous sommes aussi penchés sur le périmètre de nos CVS (Conseils de la Vie Sociale) réunissant 3 fois par an les représentants des personnes accompagnées, de leurs familles et des professionnels. Pour faire en sorte que les réunions permettent une participation optimale des personnes accompagnées, nous avons revu le périmètre des CVS pour les foyers de vie, foyers d'accueil médicalisé et accueils de jour du pôle Habitat et Vie Sociale. A partir des prochaines élections de CVS qui vont se dérouler à l'automne 2026, il y aura un CVS spécifique pour chaque établissement. Cela permettra aux réunions d'être concentrées sur la vie de chaque établissement et donc moins longues.

J'invite toutes les familles à venir aux assemblées annuelles qui vont se dérouler dans chaque établissement cette année. C'est une occasion de faire le point sur la vie et les projets au sein de chaque établissement, de retrouver les autres familles ainsi que les professionnels qui accompagnent nos proches. C'est aussi se mobiliser pour faire vivre notre belle Association sans que nos proches seraient peut-être sans solution.

A ce propos, nous avons fait notre appel de cotisation un peu plus tôt cette année, en janvier, pour faire en sorte de remonter notre effectif d'adhérent et favoriser la participation d'un maximum à notre prochaine assemblée générale qui se tiendra le samedi 13 juin 2026 à Quimper. Plus nous serons nombreux, plus Les Papillons Blancs du Finistère seront entendus. Donc si ce n'est pas encore fait, adhérez au plus vite à l'Association en réglant votre cotisation via notre site internet. Merci

Bonne lecture

Frédéric Soudon, président

# SOMMAIRE

ÉDITO DU PRÉSIDENT	2
ÉDITO DU PRÉSIDENT FALC	3
ACTUALITÉ MOUVEMENT UNAPEI	5
ELECTIONS, VOTE EN FALC	6
INITIATIVES PBF POUR LES ÉLECTIONS	8
AG 2026 LES PAPILLONS VOUS INVITENT...	11
ÊTRE ADHÉRENT, C'EST QUOI ?	12
LE RÉSEAU DES CVS	13
DAME BRESTOIS, NOUVEAU PROJET AU COEUR DU QUARTIER EUROPE À BREST	16
PARTENAIRE : RENCONTRE GEORGES BELLOUR DIRECTEUR GÉNÉRAL DE BMH	18
PAROLE DE PRO' - ERGOTHERAPEUTE	20
LOISIRS EN FAMILLE À TRÉVAREZ	22
MARCHÉ DE NOËL À TI ROZ AVEL	22
RACONTE-MOI...	23
FÊTE DE NOËL POUR LES JEUNES DE L'ELORN	23
REPAS DES ESAT NORD ET SUD	24
LOTO DE NOËL AUX VERGERS	25
ANIMATIONS DE NOËL AUX FONTAINES	25
SÉJOUR INCLUSIF AU MAROC	26
LA RÉSIDENCE MICHEL GARAPIN SE MOBILISE	26
LA MÉDIATION ANIMALE S'INVITE À LA MAPHA	27
SORTIE COIFFURE : DÉSENSIBILISATION	27
RUBRIQUE : FIERS DE BIEN FAIRE !	28
TALENT DES PAPILLONS	30
ÇA BOUGE AUX PAPILLONS + AGENDA	31

RETROUVEZ  
TOUTE L'ACTU  
DES PBF !



## Hommage à Charles Deregnacourt

Nous avons été attristés d'apprendre le décès fin janvier de Charles Deregnacourt. Administrateur des Papillons Blancs du Finistère pendant plus de 30 ans, il était engagé avec constance et humanité pour la défense des droits et de la qualité de vie des personnes en situation de handicap et de leurs proches. Motivé par le constat de l'immense besoin de soutien des familles, il a d'abord œuvré au sein du CVS de l'IME de Keroumen (IME de l'Elorn aujourd'hui) notamment dans la commission « distraction » pour offrir des activités récréatives et des moments de partage. Puis il a occupé plusieurs fonctions au sein du Bureau dont celles de Vice-Président et de Trésorier. Charles Deregnacourt avait à cœur de faire évoluer les regards sur le handicap pour permettre plus d'inclusion et plus particulièrement d'inclusion par le travail.



## EDITO TRADUIT EN FALC



Au mois de mars, ont lieu les élections municipales.

Ces élections permettent d'élire un maire.

Le maire dirige la ville.

Notre Association a des établissements dans plusieurs villes du Finistère.

L'Association a écrit un courrier aux candidats.

Ce courrier informe des besoins des personnes que nous accueillons.

L'Association a fait une communication pour expliquer :

- qui peut voter ?
- comment faire pour voter ?

Les CVS du Pôle Habitat et Vie sociale changent d'organisation.

Il y aura maintenant, 1 CVS par résidence.

Ces changements seront faits aux prochaines élections des CVS

Les élections des CVS du Pôle Habitat et vie Sociale auront lieu cet automne.

Cette année, des assemblées seront organisées sur chaque établissement.

Les personnes accompagnées, les familles et les professionnels seront invités pour parler de la vie de l'établissement et des projets.

Comité de rédaction : Frédéric Soudon, Gabriel Cerclier, Jacques Philippe, Delphine Bachelard, Julien Guillou, Nicolas Pouvreau, Virginie Toquin, Mathieu Renon.

Directeur de la publication : Frédéric Soudon - Rédactrice en chef : Delphine Bachelard (D.B.) - Conception graphique : Julien Guillou Imprimeur : Imprimerie Cloître - 850 ex.

Crédits photos : Service communication & établissements Les Papillons Blancs du Finistère, Loïck Tachon Adapei-Nouvelles Côtes d'Armor, Freepik Numéro ISSN : 3075-2388



LE TRI  
+ FACILE

ENVELOPPE  
+MAGAZINE



L'Assemblée Générale de l'Association se fera à Quimper le 13 juin 2026.

C'est une réunion importante pour l'Association.

Tout le monde est invité à venir.

À l'Assemblée Générale, on parle des projets de l'Association.

À l'Assemblée Générale, pour pouvoir voter,

il faut être adhérent à l'Association.

Pour être adhérent il faut payer une cotisation.

Plus nous serons nombreux,

plus les Papillons Blancs du Finistère seront entendus.

Merci

## Transcription par notre atelier FALC esatco29

ESAT de Cornouaille, La Lande & Pays Bigouden  
10 rue Léopold Sédar Senghor - 29900 Concarneau  
02 98 60 52 00



## Recherche de volontaires

L'Adapei 35 et les Papillons Blancs du Finistère travaillent ensemble sur la participation des personnes en situation de handicap intellectuel grâce à un nouveau projet :

### La Valise de la Participation

**Envie de contribuer à ce nouveau projet ?**  
Personnes accompagnées, professionnels, parents, partenaires : vous pouvez tous participer !  
Contactez Célia Rouquet : 02 98 01 22 66  
c.rouquet@papillonsblancs29.fr

#### Mais c'est quoi la Valise de la Participation ?

La Valise de la Participation est une boîte avec des choses qui aident à faire participer les personnes en situation de handicap intellectuel. Les personnes handicapées peuvent participer chez elles, au travail, dans la ville.

#### Comment ça s'organise ?

Les volontaires s'inscrivent auprès de Célia Rouquet.  
Entre septembre 2026 et janvier 2027, chaque participant fait 5 réunions  
Les participants se réunissent et discutent de ce qu'il manque pour aider les personnes en situation de handicap intellectuel à décider dans la vie de tous les jours, à participer dans une association comme un club de sport, à être bénévole dans une bibliothèque, ou encore à être acteur dans sa ville...  
Ensuite d'autres personnes créent des outils pour faciliter la participation ces outils sont appelés "La Valise de la Participation".  
De février 2027 à février 2028 on teste la Valise dans différentes structures comme des mairies, des associations...  
Si besoin on fait des modifications sur les outils.  
Au printemps 2028 on organise un événement pour présenter la version finale de la Valise.

#### Les résultats espérés de la Valise de la Participation :

- Donner des aides adaptées et faciles à utiliser pour tous
- Aider et faciliter la participation de tous
- Aider les partenaires à faire participer les personnes en situation de handicap intellectuel
- Augmenter la participation des personnes en situation de handicap intellectuel



Le Faou  
Hôtel Le Relais de la Place  
Samedi 29 mars | 10h - 13h  
**Patrimoine & Succession**  
Réunion d'information  
2026

Préparons demain, pour vivre pleinement aujourd'hui !  
Enjeux, droits, démarches administratives, protection et outils juridiques...

Sur inscription  
Gratuit pour les adhérents à l'association  
5€ pour les non adhérents (à régler sur place)

Contact : Céline - 02 98 01 22 66 - association.papillonsblancs29.fr



## ACTUALITÉ MOUVEMENT UNAPEI



### POUR DES COMMUNES ACCESSIBLES ET UNE CITOYENNETÉ PLEINE ET ENTIÈRE DES PERSONNES EN SITUATION DE HANDICAP.

Les 15 et 22 mars 2026, les Français voteront pour les élections municipales. A l'approche de ce scrutin l'Unapei a rencontré le ministère de l'intérieur en charge de rédiger la circulaire relative à l'organisation matérielle et le déroulement des prochaines élections municipales. Ce rendez-vous a permis d'aboutir à une avancée concrète qui n'avait pas d'assise juridique claire. Désormais :

- Une personne en situation de handicap peut se faire accompagner par un électeur de son choix jusque dans l'isoloir ;
- L'électeur accompagnateur n'a pas à être inscrit dans le même bureau de vote, ni dans la même commune.

Ces nouvelles règles, diffusées à tous les organisateurs de scrutin, constituent des avancées majeures pour les personnes en situation de handicap.

Pour informer les électeurs concernés, l'Unapei propose une affiche en français facile à lire et à comprendre, destinée notamment aux bureaux de vote.

En parallèle, l'Unapei propose aux candidats et futurs élus municipaux des ressources pour s'engager concrètement pour le vivre-ensemble :

- Un outil d'autodiagnostic pour réaliser un rapide état des lieux des actions mises en place par les communes et envisager d'autres actions ;
  - Des exemples d'initiatives inspirantes mises en œuvre par des communes, en partenariats avec des associations du réseau Unapei et d'autres acteurs locaux ;
- Ces ressources sont compilées dans un guide gratuit, téléchargeable en ligne. Ce guide invite à une mise en relation

entre les associations du réseau Unapei et les équipes municipales, porté par la conviction que de cette rencontre peut naître une dynamique partenariale essentielle à l'enrichissement du tissu social sur nos territoires.

Les Papillons Blancs du Finistère ont mené l'action sur le terrain, en prenant contact avec tous les candidats des Mairies où notre Association dispose d'un établissement ou service. A travers un courrier et/ou des rencontres, les Administrateurs ont présenté l'action de l'Association, rappelé les besoins en termes d'accessibilité et évoqué les liens existants ou à développer. Rendez-vous à l'issue du scrutin pour rencontrer les équipes municipales élues.

**ELECTIONS & VOTE**

Extrait du Guide Nous Aussi 78  
Transcription par l'ESAT La Roseraie

**Comment se passe les élections ?**

Le droit de vote est un droit important de la démocratie.

La démocratie c'est le droit :

- De s'exprimer  
C'est la liberté d'expression
- D'aller dans tous les lieux
- De pratiquer sa religion
- De voter.

**Quand je vote**

- Je dis ce que je préfère
- Je choisis la personne qui me représentera.

**Qu'est-ce que la représentation ?**

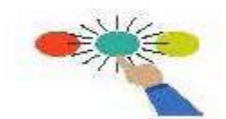
- C'est écouter les besoins, les demandes, les plaintes des personnes que je représente
- C'est parler et prendre des décisions pour les autres
- C'est être le porte-parole des personnes.

**Elire un représentant est important. C'est la représentation politique.**

- Je fais confiance à la personne pour qui je vote.
- Cette personne défend mes idées: loisirs, écologie, transports ...
- Cette personne a un programme et elle propose des projets
- Elle écoute les critiques
- Cette personne est un modèle pour les autres.  
Elle n'a pas de casier judiciaire.  
Elle n'a pas de problème avec la justice.

**Si je vote, je suis représenté par la personne élue. Cette personne participe aux décisions prises pour :**

- Ma ville
- Mon département
- Ma région
- Mon pays
- L'Europe...

**Je choisis un candidat ou une liste**

Un candidat est une personne qui se présente aux élections.

Ce candidat peut :

- Ne pas être encore élu
- Être déjà élu et se représenter à nouveau aux élections

**Tous les candidats appartiennent à un parti politique.**

Il y a en France plus de 400 partis politiques.

Un parti politique est un groupe de personnes. Ces personnes défendent les mêmes idées.

Ils choisissent leur candidat.

Ils font la campagne électorale pour lui.

La campagne électorale c'est :

- Des réunions publiques
- Des affiches politiques
- Des rencontres avec le candidat sur les marchés, devant les gares...

La campagne électorale est utile au candidat pour faire connaître ses idées.

**Selon les élections, je vote pour :**

- Une personne  
exemple : élection du Président de la République
- Une personne et son remplaçant  
exemple : élection du député
- Un homme et une femme obligatoirement  
exemple : élections départementales
- Une liste de personnes  
exemple : élections municipales, régionales et européennes.

**Le maire**

Il représente l'ensemble des habitants.

Il dirige la ville et les services de la mairie.

La mairie s'occupe : des crèches, des écoles, de la piscine, des parcs de jeux, des espaces verts...

La mairie s'occupe aussi : des mariages, des déclarations de naissances et de décès, des activités sportives et de loisirs.

Je peux aussi faire des demandes de logement et de transports à la mairie.



## INITIATIVES PBF POUR LES ÉLECTIONS

### RENCONTRE CITOYENNE À LA MAIRIE DE TRÉGUNC : UN PAS VERS LA MAJORITÉ ENGAGÉE

Dans le cadre de l'atelier majorité, les jeunes majeurs accompagnés par le DAME Les Primevères, section SOSA, ont eu l'opportunité de rencontrer Monsieur Olivier Bellec, maire de la commune de Trégunc, le 13 janvier 2026. Cette rencontre s'inscrit dans une démarche éducative visant à mieux comprendre le fonctionnement des institutions locales et à sensibiliser les jeunes au droit de vote et à la citoyenneté.

Nous avons été chaleureusement accueillis dans la salle du conseil municipal, lieu emblématique de la vie démocratique de la commune. Au cours de cet échange, le maire nous a présenté ses fonctions, ses missions et les différents services proposés par la mairie (état civil, inscriptions électorales, services à la population, vie associative, etc.). Ces explications concrètes ont permis aux jeunes de mieux appréhender le rôle essentiel de la mairie dans le quotidien des citoyens.

La visite s'est poursuivie par une découverte des locaux de la mairie de Trégunc, offrant une vision plus concrète de l'organisation et du fonctionnement de cette institution de proximité.

Un temps d'échange a ensuite été consacré au droit de vote. Monsieur le Maire nous a expliqué les démarches nécessaires pour s'inscrire sur les listes électorales, les conditions à remplir et l'importance de cette étape pour participer à la vie démocratique. Ce moment a permis aux jeunes de prendre conscience que voter est à la fois un droit fondamental et un devoir citoyen.

À l'issue de cette rencontre, les jeunes majeurs ont exprimé leur volonté de s'inscrire sur les listes électorales de leurs communes en vue des prochaines élections municipales. Ils repartent désormais avec des repères clairs et la confiance nécessaire pour effectuer ces démarches de manière autonome.

Cette rencontre a été un temps fort, enrichissant et mobilisateur, renforçant l'engagement citoyen des jeunes et leur place en tant qu'acteurs de la société.

**Les jeunes majeurs de la section SOSA (et les éducateurs)**



### PARTAGE ET CITOYENNETÉ

En début d'année, plusieurs résidents du Hameau de l'Estran ont émis le souhait d'aller voter à l'occasion des élections municipales. Un choix fort et engagé. Après discussion avec les résidents, il y a parfois de l'incompréhension sur ce qu'est une élection municipale, savoir qui est inscrit sur les listes électorales et comment rendre les programmes accessibles pour tous.

Grâce à des outils papier, vidéo et audio, l'équipe éducative de la résidence a proposé des temps d'échange pour guider ceux qui le souhaitent dans leurs démarches puis a mis en place une réunion d'information sur « comment se passe le vote » à destination des habitants ayant fait la demande de leur carte d'électeur.



### SE PRÉPARER POUR NE PAS SE TROMPER !

À quelques semaines des élections municipales, des volontaires de nos établissements brestois ont pu bénéficier d'une mise en situation de vote organisée en partenariat avec le service Elections de la Mairie de Brest.

Accompagnées par Julie Le Borgne, Marie-Noëlle Mao, Sandrine Simon et Nicolas Natus, 35 personnes accueillies au sein des résidences Kelou Mad, Michel Garapin et des ESAT Brestois se sont rendues à l'Hôtel de Ville le lundi 9 février.

Dans la salle de conférence, le groupe a rencontré Anne-Laure Rannou, Responsable du service Elections Recensements Réglementation, Justine Rolland du service Elections - chargée du paramétrage des urnes électroniques et Erwann Peron, Chargé de mission handicap. Cette rencontre s'inscrit dans une démarche de proximité, visant à guider les personnes concernées dans l'exercice de leurs droits de citoyens, en tenant compte de leurs besoins et de leurs questions.



A travers une présentation pédagogique et adaptée, les agents de la Ville ont expliqué qui peut voter, comment faire pour voter, pour quels types d'élections on vote, et dans le cas d'élections municipales pour qui on vote ? Car on ne vote pas pour 1 maire mais bien pour une liste qui ensuite élit le Maire. Pour Brest, il a été rappelé que les électeurs votent pour une liste de 55 conseillers municipaux.

Comprendre les différentes étapes du vote, s'inscrire sur les listes électorales, se repérer dans un bureau de vote, utiliser l'isoloir, déposer un bulletin dans l'urne : pour certaines personnes en situation de handicap intellectuel, cognitif ou psychique, ces gestes citoyens nécessitent un accompagnement spécifique. C'est dans ce contexte qu'une mise en situation de vote a été proposée, permettant ainsi aux participants de :

- découvrir concrètement le fonctionnement d'un bureau de vote ;
- poser leurs questions en amont du scrutin ;
- gagner en autonomie.

A Brest, depuis 2004, le vote est électronique dans les 105 bureaux de vote ! La mise en situation est d'autant plus utile pour appréhender la machine de vote. Cet accompagnement vise à permettre à chacun d'exercer pleinement son droit de vote le jour du scrutin.

Les volontaires se sont montrés très intéressés et impliqués, posant des questions tantôt pratico-pratiques : « les machines calculent-elles les résultats instantanément ? Les machines peuvent-elles être truquées ? », tantôt civiques « est-ce que en tant que personne en situation de handicap je peux quand même aider une personne dans l'isoloir si elle me le demande ? J'ai fait une demande pour être scrutateur, savez-vous quand est-ce que j'aurais une réponse ? » et tantôt philosophiques « Pourquoi on vote pour des gens qui ne font pas ce que l'on attend d'eux ? »

Des échanges riches et plein de vie, qui démontrent que le droit de vote est la première expression de la citoyenneté. Tout un chacun doit pouvoir l'exercer de façon effective.

## SOIRÉE ÉLECTORALE À CONCARNEAU

Mardi 24 février, à la Résidence Les Fontaines, il y avait une ambiance des grands soirs. La salle télé a été aménagée pour l'événement : rencontre et débat avec les candidats au poste de Maire pour la ville de Concarneau. L'objectif de cette soirée était ambitieux : briser les représentations et les préjugés tant du côté des électeurs que des candidats... Mais l'objectif a été atteint !

Plus de 30 personnes accompagnées par le SAVS ou la résidence étaient présentes pour rencontrer et échanger avec 4 des 5 candidats aux municipales (le 5<sup>ème</sup> candidat n'ayant pas pu venir). Les participants n'avaient plus le statut de personnes en situation de handicap mais celui d'habitants de la commune à part entière, reconnus comme acteurs de leur environnement, et surtout comme de futurs électeurs...

A l'image d'un débat officiel, les candidats ont eu un temps de présentation avec une consigne : évoquer les points de leur programme qui intéressent les personnes accompagnées à savoir les mobilités/transports, le logement et l'accessibilité handicap. Un exercice auquel se sont prêtés les candidats. Au début dans un langage très politique, mais ils ont réussi à adapter leurs discours pour avoir des paroles plus concrètes et compréhensibles.

Ensuite, chacun pouvait poser des questions sur les sujets de leur choix, ou simplement donner son point de vue pour des situations de la vie courante. Ainsi Geneviève questionne sur la disparition du CAC et indique que la suppression des feux rouges rend dangereux la circulation des piétons. Steve s'est indigné de la propreté de la Ville, où sont les poubelles et quand seront nettoyées les plages ? Sébastien s'interroge sur le devenir de



son bureau de vote si jamais l'école de Kerandon est détruite ? Pour Patrick c'est la situation du Commissariat qui est inquiétante. Maya, elle, est stressée par l'avenir de la Gare de Concarneau qu'est-il prévu pour sa conservation ? Maïwenn aimerait que les horaires de bus soient revus pour être plus autonome dans ses déplacements en soirée. Et enfin Mikaël et Youn soulèvent la question des subventions aux associations et de l'endettement de la commune.

Sur chaque sujet, les candidats rebondissent, donnent leurs avis et présentent leurs propositions, leurs idées si jamais ils sont élus en termes de gestions des déchets, investissements, gestion des dotations, sécurité, aménagement...

Steve a conclu la soirée en indiquant que « c'est plus intéressant que les campagnes nationales. A la télé les débats, c'est un

parti politique contre un parti politique, c'est des chamailleries ». Yann prolonge cette pensée en précisant « ici il n'y a pas d'agressivité dans le débat, de droite ou de gauche, au final c'est pour la Ville ».

Les candidats ont remercié les résidents pour l'invitation. Ce débat était non seulement le premier débat de la campagne mais c'était aussi une première de venir débattre dans un établissement médico-social. Ils ont apprécié la formule et ont souligné la pertinence des questions, la richesse des échanges et l'implication civique des résidents.

Bravo à l'équipe éducative et notamment Maud Le Bihan et Mikaël Arici, pour la mise en place cette soirée, qui s'inscrit dans la dynamique citoyenne innovante portée sur l'établissement, en lien avec les valeurs de l'Association.

D.B.



## L'APPEL DU 13 JUIN, LES PAPILLONS VOUS INVITENT...

**Vous l'aurez compris, l'Association cherche à mobiliser ses troupes. Mais ne vous fiez pas aux apparences, cet appel est un appel à la participation pour les troupes de danseurs, comédiens, musiciens et autres artistes de nos établissements. Ils sont invités à venir rythmer notre Assemblée Générale. En effet, sur la lancée de notre AG 2025, nous souhaitons donner un rôle central aux personnes accompagnées dans notre rendez-vous annuel de la vie de l'Association. Aussi, une programmation de mini-spectacles (chant, danse, scénette) sera faite avec les établissements volontaires, ainsi qu'une représentation de la Compagnie du Cercle Karré (atelier d'ESAT Artistique et Culturel rattaché à l'Adapeila).**

Vous êtes tous conviés à venir participer à l'Assemblée Générale samedi 13 juin 2026 à partir de 9h00 au Centre des Congrès du Chapeau Rouge de Quimper et ainsi profiter des talents qui seront révélés, tout en participant à la vie démocratique de l'Association.

**Pourquoi venir à l'Assemblée Générale ?****1. Parce que votre voix compte vraiment et elle nous manque.**

Une Assemblée Générale, c'est l'endroit où les décisions se prennent concrètement : les orientations de l'Association, les projets financés, les combats prioritaires. Si les personnes concernées et leurs proches ne sont pas dans la salle, ce sont d'autres qui décident à leur place. Et ici, tout le monde a sa place, que vous soyez parent, professionnel, personne accompagnée, partenaire, bénévole de la première heure ou simple citoyen qui veut s'engager. Adhérer, c'est s'assurer que ceux qui vivent la réalité du handicap mental au quotidien ont un siège à la table, pas juste dans les discours, mais dans les votes.

**2. Parce que l'union fait littéralement la loi.**

Les associations qui défendent les droits des personnes en situation de handicap ont obtenu des avancées législatives majeures. La loi de 2005 sur l'égalité des droits et des chances, par exemple, est le résultat d'années de mobilisation collective. Et cette force collective, elle se construit avec tout le monde : on a besoin de tout le monde, des profils discrets comme des personnalités engagées, des gens disponibles deux heures par an comme de ceux qui s'impliquent chaque semaine. Plus une association est nombreuse et diverse, plus elle pèse face aux pouvoirs publics, aux institutions, aux financeurs, car elle est représentative de la réalité de tous. Chaque adhésion, c'est un argument de plus sur la table des négociations.

**3. Parce que chacun apporte ce qu'il a et c'est déjà beaucoup.**

Pas besoin d'être expert en droit ou de maîtriser le jargon administratif pour contribuer. Chacun apporte ce qu'il a :

son vécu, son réseau, son temps, ses compétences, son énergie, ou simplement sa présence. On a tous un rôle à tenir dans cette chaîne et aucun rôle n'est trop petit. L'AG, c'est aussi un moment de rencontre, d'échange, où l'on réalise vite que la somme de toutes ces contributions, aussi diverses soient-elles, crée quelque chose de bien plus grand que ce que chacun aurait pu faire seul. On repart rarement sans avoir appris quelque chose ou rencontré quelqu'un qui change le regard qu'on porte sur les choses. Et quitte à être autour de la table, autant manger un petit quelque chose ensemble !\*

**Adhérer, c'est rejoindre une cause où chacun a un rôle qui compte. Et participer à l'AG, c'est transformer cette appartenance en action concrète.**

\*à l'issue de l'AG, un cocktail déjeunatoire sera servi aux participants. Ce cocktail sera préparé par l'atelier Pâtisserie-Traiteur esatco Finistère, notre atelier d'ESAT de Rosporden.

D.B.



## ETRE ADHÉRENT, C'EST QUOI ?

L'Association a besoin d'aide pour accompagner les personnes en situation de handicap.

Être adhérent c'est aider l'association Les Papillons Blancs du Finistère.

Un adhérent est invité aux réunions.

Un adhérent donne son avis et ses idées pendant les réunions.

L'Assemblée Générale est une grande réunion.

À l'Assemblée Générale : les adhérents discutent et votent.

L'Association explique ce qu'elle veut faire.

Depuis 2021, les personnes accompagnées peuvent adhérer à l'Association.

Cela veut dire, que les personnes accompagnées peuvent voter à l'Assemblée Générale.

Pour être adhérent à l'Association, il faut payer une cotisation.

Pour les personnes accompagnées, la cotisation est de 10 euros.

Pour les familles, les parents, les amis, la cotisation est de 20 euros.

Vous pouvez regarder une vidéo réalisée par CAP'Acité avec Steven et Jonthan

Cette vidéo vous explique :

- Le fonctionnement d'une association,
- Pourquoi il est important d'adhérer,
- Quel est le rôle d'un administrateur parent,
- Quel est le rôle d'un administrateur représentant des personnes accompagnées.

Flasher ce QRCode pour regarder la vidéo :



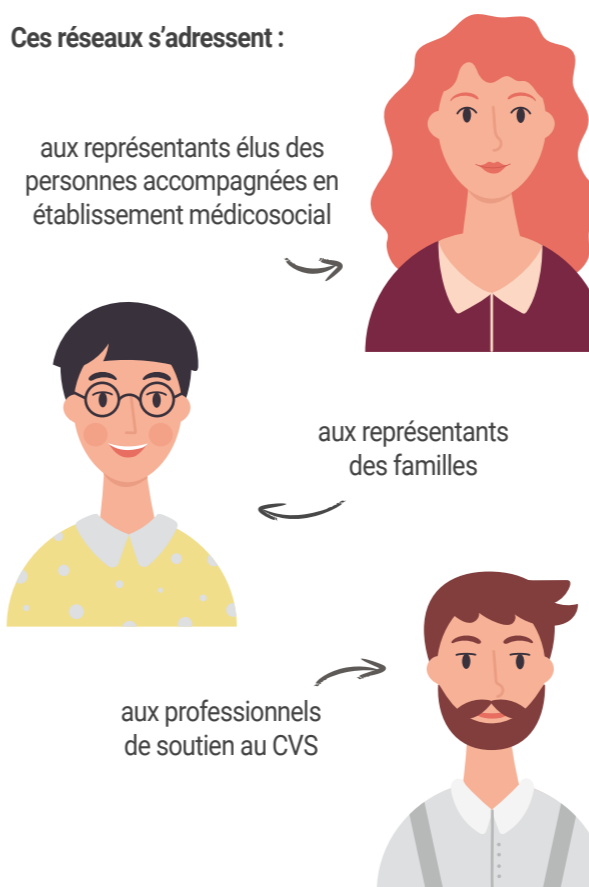
Transcription par notre atelier FALC esatco29

## LE RÉSEAU DES CVS

Nous l'avons évoqué dans notre numéro 82, l'Agence Régionale de Santé et le CREAI de Bretagne ont créé en 2025 des Réseaux des Conseils de la Vie Sociale (CVS) par territoire. L'objectif de ces réseaux est de favoriser l'échange entre les membres des Conseils de la vie sociale d'un territoire, afin d'améliorer le fonctionnement des CVS et la participation dans les établissements.

### POUR QUI ?

Ces réseaux s'adressent :



### POURQUOI ?



**ÉCHANGER**

Avec d'autres représentants



**ÊTRE AIDÉ**

Dans votre rôle



**PARTAGER**

vos idées et vos expériences



**FAIRE ENTENDRE**

la parole des personnes accompagnées

Chaque année, la vie du réseau s'organise en trois temps forts :

- 2 rencontres "cœur de CVS", réservées aux représentants des personnes accompagnées, aux représentants des familles et aux professionnels de soutien. Au programme : partage d'outils pratiques et de connaissances, mises en situation et ateliers pour créer ensemble des solutions concrètes.
- 1 grande journée inter-CVS réunissant les acteurs du territoire, et ouverte aux directions, aux représentants des professionnels, usagers & familles et professionnels de soutien. Objectif : croiser les pratiques et acter des suites.

### QUAND ?

Pour le Nord Finistère, les prochaines réunions se tiendront à Landerneau : **2 juin et 6 octobre**  
 Pour le Sud Finistère, les prochaines réunions se tiendront à Quimper : **3 juin et 7 octobre**

Inscription obligatoire => demander le lien à Célia Rouquet : [c.rouquet@papillonsblancs29.fr](mailto:c.rouquet@papillonsblancs29.fr)



EXPLICATION EN VIDÉO





## UNE RENCONTRE RÉGIONALE POUR RENFORCER L'ENGAGEMENT DES ADMINISTRATEURS ACCOMPAGNÉS



Ils sont administrateurs, personnes accompagnées, engagés au sein de leurs associations. Leur point commun ? L'envie d'apprendre, de comprendre, de participer pleinement aux décisions qui les concernent et de représenter leurs

pairs. A l'initiative de l'Unapei Bretagne, une journée de rencontre et d'échanges leur a été consacrée fin janvier dans les locaux de l'Adapei-Nouvelles Côtes d'Armor à Plérin.

À travers des ateliers ludiques et interactifs animés par les facilitateurs et facilitatrices des auto-représentants, les participants ont pu identifier les freins et les leviers de leur engagement, réfléchir à des instances plus accessibles et partager des outils concrets pour faciliter la compréhension, la participation, la représentation et l'accompagnement dans le rôle d'administrateur.

« Enrichissant, enthousiasmant, constructif,

instructif... » Tels sont les mots qui sont revenus spontanément à l'issue de la journée. Au-delà d'un simple temps de travail, cette première rencontre a été vécue comme une belle expérience collective, où chacun a pu se sentir écouté, légitime et reconnu.

Ces moments d'échanges rappellent combien il est essentiel de valoriser et soutenir la participation des personnes accompagnées dans la gouvernance associative.

**Loïc Tachon,**  
Adapei-Nouvelles Côte d'Armor

## LE CLUB DES PRÉSIDENTS

Dans la continuité de la venue de l'ARS en automne dernier, le Club des Présidents poursuit ses rencontres avec les instances et organisations du secteur médico-social. Le vendredi 28 novembre, le groupe s'est rendu à la MDPH du Finistère. Ce temps d'échanges a permis une présentation du fonctionnement de la MDPH puis les présidents ont présenté le club et le rôle des Conseils de Vie Sociale. Cette rencontre s'inscrit dans une volonté de « sortir hors les murs et aller à la rencontre de » afin que les présidents élargissent leurs connaissances pour mieux comprendre qui est qui et qui fait quoi, et ainsi être plus à l'aise dans leur mission de représentation. La rencontre s'est terminée par une visite des locaux de la MDPH.



## FORMATION AUTODÉTERMINATION

Un groupe de la Résidence Les Vergers a participé à une formation d'auto-détermination sur deux journées complètes au sein de l'établissement. Avec une partie de l'équipe des professionnels et la cheffe de service, les résidents ont suivi les échanges, pris des notes et participé aux ateliers.

Témoignage de Sylvie Naras : "C'était très bien, il faudrait qu'on refasse encore une séance. C'était très intéressant, c'est à nous de faire des choix et l'équipe doit nous écouter".



## ELECTIONS DU PRÉSIDENT JEUNE DU CVS AU DAME ELORN

Pour la première fois, le CVS a élu son président jeune !

Quelques délégués étaient candidats.

Théo Dumont a été élu président.

Mot de Théo suite à son élection : « Je suis content d'avoir été élu.

Je suis content d'être au CVS. C'est de la préparation pour dire au CVS

ce que les copains pensent. »



## RÉORGANISATION DES CVS DU PÔLE HABITAT ET VIE SOCIALE

Un groupe de travail avec 16 personnes issues des 3P s'est réuni fin novembre 2025 pour améliorer l'organisation des CVS du pôle Habitat et Vie sociale. Le thème était : « Un CVS presque parfait ». Le groupe a proposé des idées pour mieux organiser les CVS.

Ces idées ont été adressées au Bureau de l'Association pour étude lors des réunions des 15 décembre et 12 janvier. Une proposition a été mise au vote du Conseil d'Administration le 26 janvier.

### Pour les Foyer de Vie, les Foyers d'Accueil Médicalisé et les Accueils de Jour

1 CVS par établissement => soit 7 CVS au total à la place de 3 CVS actuellement.

**Ti Roz Avel**  
**Françoise Joussellin**  
**Mathurin Kerbrat**  
**Les Pléiades**  
**Les Vergers**  
**Les Astérides**  
**Le Hameau de l'Estran**

Les représentants personnes accompagnées seront 2 personnes FDV/FAM et 1 personne ADJ.

Pareil pour les représentants familles : 2 parents FDV/FAM et 1 parent ADJ

Il y aura aussi 1 représentant des professionnels  
1 Administrateur représentant de l'Association et  
1 représentant de la Direction

### Pour les Foyers d'Hébergement de Travailleurs ESAT

1 CVS par territoire => soit 4 CVS au total à la place de 2 CVS actuellement.

**Horizons / Michel Garapin / Kelou Mad**  
**Iroise / Le Rivoal**  
**Le Halage / Kerbascol**  
**Les Fontaines**

Les représentants personnes accompagnées seront 2 personnes par établissements concernés

Pour les représentants familles, il y aura 1 parent par établissement concerné

Il y aura aussi 1 représentant des professionnels  
1 Administrateur représentant de l'Association et  
1 représentant de la Direction

**Cette nouvelle organisation sera effective à la suite des élections CVS de fin septembre-début octobre 2026**

# UN CONTEXTE FINANCIER EXIGEANT, DES RÉPONSES À LA HAUTEUR DE NOS ENGAGEMENTS

NOTRE ASSOCIATION CONNAÎT DES DIFFICULTÉS BUDGÉTAIRES IMPORTANTES QUI NÉCESSITENT UNE EXPOSITION CLAIRE ET TRANSPARENTE.

Cette situation ne résulte pas d'un seul problème mais de plusieurs facteurs combinés : la fin de recettes exceptionnelles qui avaient permis jusqu'ici d'équilibrer nos comptes, une augmentation des dépenses liée à nos recrutements et à la volonté d'apporter une réponse à tous les besoins des personnes accueillies, même au-delà de nos financements, et enfin un manque d'outils de pilotage permettant de suivre en temps réel l'évolution de nos activités et de nos budgets.

À cela s'ajoute un contexte général du secteur médico-social où les moyens alloués au handicap évoluent moins vite, les financeurs orientant désormais une partie des ressources vers le secteur des personnes âgées. Ces changements, cumulés à nos propres contraintes, expliquent la dégradation continue de nos perspectives budgétaires.

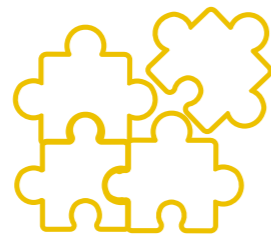
Face à ce constat lucide, l'Association a choisi d'agir par elle-même, sans attendre qu'un plan de redressement lui soit imposé. Un plan de retour à l'équilibre a été engagé : révision des cycles de travail, réorganisation de la gestion des congés, non-remplacement ciblé de certains départs, et travail approfondi sur les inadéquations de prise en charge en objectivant les besoins et en faisant remonter aux autorités de tarification.

Loin de se limiter à des mesures d'économie, l'Association continue de se projeter vers l'avenir avec des projets concrets et porteurs de sens. Dès le début de l'année 2025, le Centre d'Accueil Médico-Social Précoce (CAMSP) a obtenu de nouveaux financements de l'ARS pour renforcer la coordination et les soins en faveur des tout-petits.

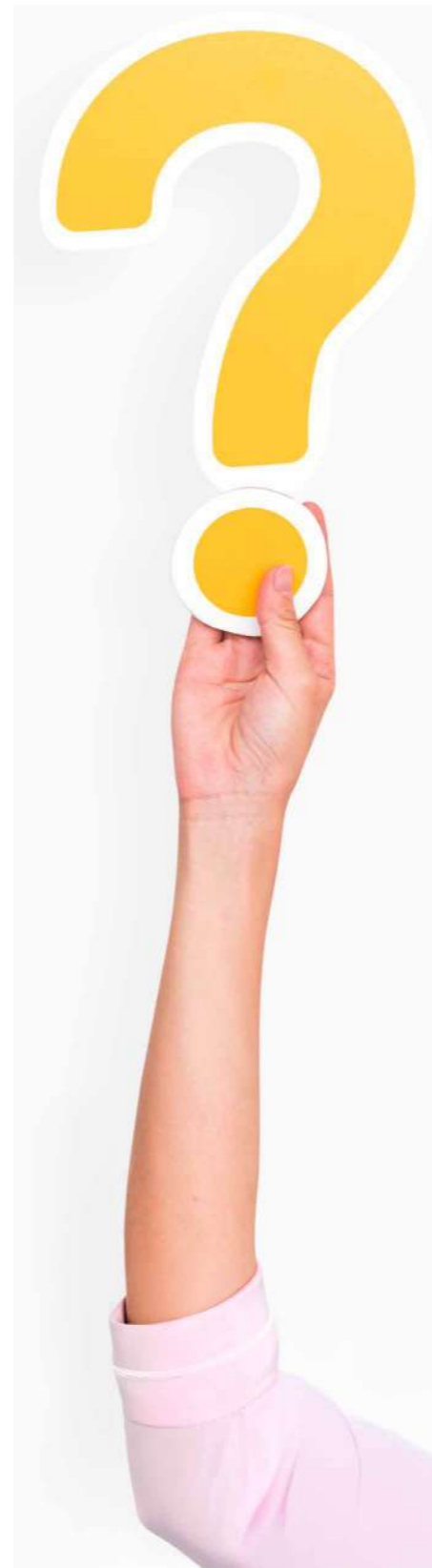
Sur le Pôle Éducation et Scolarisation, le DAME Brestois a ouvert à la rentrée de septembre 2025, 15 nouvelles places de SPMO\* renforcé et d'accueil de jour.

Le Pôle Formation et Travail, quant à lui, porte deux projets prometteurs : un accompagnement par le travail à Ergué-Gabéric et la création d'une recyclerie à Crozon, tous deux soutenus par des financements obtenus dans le cadre des FATESAT\*\*.

Sur le Pôle Habitat & Vie Sociale enfin, des projet de transformation de places de foyer de vie en foyer d'accueil médicalisé et en Maison d'Accueil Spécialisée (MAS) sont élaborés sur les Astérides et le Hameau de l'Estran alors qu'en parallèle, un travail est mené sur les nouvelles formes d'habitat et d'accompagnement à destination des travailleurs d'ESAT.



**Ces réalisations témoignent d'une association qui, loin de subir les circonstances, choisit d'y répondre avec méthode et détermination, fidèle à sa mission première, celle d'accompagner au mieux les personnes en situation de handicap, aujourd'hui comme demain.**



\*SPMO : Service de Prestations en Milieu Ordinaire  
\*\* FATESAT : Fonds d'Accompagnement de la Transformation des ESAT

# DAME BRETOIS, NOUVEAU PROJET AU CŒUR DU QUARTIER EUROPE À BREST

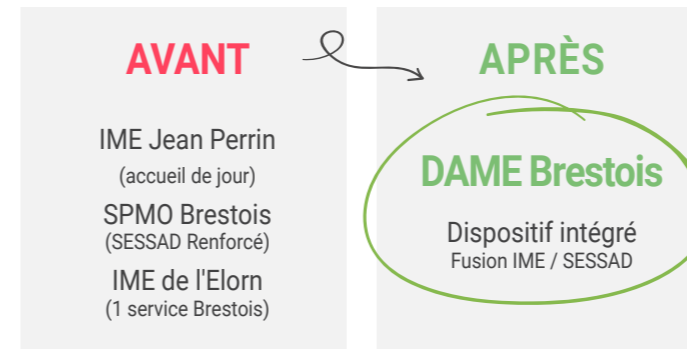


Dans la continuité du passage officiel en dispositif, la transformation de l'accompagnement des enfants, adolescents et jeunes adultes passe désormais par un travail sur les évaluations, la consolidation des pratiques professionnelles et la formalisation de cette nouvelle organisation. Cette transformation peut également s'appuyer sur un nouvel outil tant attendu : un nouvel établissement brestois. **Nom de code : Projet Enfance.**

## EXPLICATION DE CE QUI VA CHANGER EN 5 POINTS :

### 1. Fusion des structures existantes

près de 200 enfants et jeunes adultes âgés de 3 à 20 ans



### 2. Evolution des espaces

Ce nouveau bâtiment de 3 000 m<sup>2</sup> sera implanté dans le quartier de l'Europe, avec des espaces modernes, pensés pour l'accompagnement. Agrémenté de 3 espaces extérieurs : un espace de 700 m<sup>2</sup> et deux espaces de 200 m<sup>2</sup> pour les apprentissages ludiques et les activités physiques. Un dépôt minute pour faciliter les flux de transport.



### 3. Nouvelle logique d'accompagnement



### 4. Ancrage territorial fort

A proximité des partenaires du territoire, ce nouvel établissement permettra la continuité du travail engagé sur le DAME Brestois depuis de nombreux mois pour assurer ses missions :

- École, collèges, lycées, inclus dans le parcours
- CHU de Brest & professionnels libéraux
- Maisons de quartiers, Centre de loisirs
- Entreprises d'accueil de stages



### 5. Equipe pluridisciplinaire unifiée

<b>75</b> professionnels interviendront sur ce nouveau site	<b>ÉDUCATIF</b> Éducateurs spécialisés Moniteur éducateur AES / AMP	<b>ENSEIGNEMENT</b> Enseignants spécialisés UE & UEE (2 écoles)	<b>THÉRAPEUTIQUE</b> Psychologue / Neuropsychologue Othophonistes Ergothérapeute, Psychomotricien	<b>MÉDICAL</b> IDE Médecin psychiatre Médecin généraliste	<b>SUPPORTS</b> Services généraux Administratifs Direction & RDS
--	--	--	---	--	---

## PARTENAIRE : RENCONTRE AVEC GEORGES BELLOUR DIRECTEUR GÉNÉRAL DE BMH



**Pouvez-vous présenter BMH et ses missions ?**

BMH, est un Office Public de l'Habitat (OPH). De ce fait, nous mettons en œuvre les politiques locales d'habitat social pour les collectivités du territoire, en construisant et gérant des habitations à loyer modéré (HLM). Ça fait beaucoup de sigle, mais je crois que le médico-social aussi est un secteur habitué aux sigles.

Historiquement, BMH intervient sur la métropole brestoise, mais au fil du temps et des partenariats que nous avons construit avec des acteurs variés, nous intervenons aujourd'hui sur 50 communes du Pays de Brest.

La présence de BMH prend différentes formes : construction de logements neufs, réhabilitation de patrimoine, création de résidences services pour les étudiants, d'EPHAD, de foyers de jeunes travailleurs ou foyers pour personnes en situation de handicap, location-accession, construction de bâtiments commerciaux... BMH est un opérateur global qui tient aussi bien à

l'accompagnement de ces partenaires dans leurs politiques de l'habitat, qu'à l'accompagnement des populations à pouvoir se loger selon leurs moyens et leurs besoins.

**Le territoire de Brest Métropole présente-t-il des particularités en termes d'habitat d'une façon générale ? Y a-t-il eu des évolutions marquantes ces dernières années ?**

La ville de Brest s'est profondément transformée depuis 20 ans. Son image a changé, des projets urbains ont transformé la ville, développé son attractivité et stimulé l'économie locale. Cela a eu un impact démographique en faisant venir plus de monde. Il a donc fallu apporter une réponse aux besoins en logement d'un plus large spectre de population.

Une des particularités de Brest est que ces quartiers d'habitats sociaux sont ancrés dans la ville, ils ne sont pas excentrés en périphérie. Il y a eu peu de démolition ces dernières années, car c'était important de maintenir cette ouverture et cette intégration dans la vie locale. Nous menons d'ailleurs des réhabilitations lourdes en ce sens : Quéliverzan, Kerinou ou encore Kerbernier.



# BREST MÉTROPOLE HABITAT

## + DE 100 ANS D'HABITAT PUBLIC

**D'une façon générale, quels liens existent-ils entre bailleur social et association du médico-social ?**

Nous constatons des similitudes dans nos missions d'accompagnement, qui sont d'ailleurs complémentaires. Nous apportons un service public auprès de populations fragiles pour répondre à un besoin, avec la nécessité de faire preuve de souplesse et d'adaptation pour coller au mieux aux besoins des personnes. Nous sommes confrontés à des problématiques de listes d'attente, dans un contexte financier tendu où nous attendons plus de la part de l'État, et où les normes réglementaires sont parfois plus contraignantes que facilitatrices pour les usagers.

Depuis une trentaine d'années, BMH crée des partenariats avec des associations du secteur médico-social, comme L'Ailes, Les Genêts d'Or ou Les Papillons Blancs du Finistère, pour la création de foyers d'hébergement ou des projets d'habitat mixte. Parfois nous avons des projets qui n'ont pas été des réussites car l'objectif du « bien vivre ensemble » se heurte à la réalité de l'intolérance et la non-comptabilité de certaines populations entre elles. Il faut savoir arrêter et faire marche arrière. Pour autant il ne faut pas s'interdire d'essayer.



### Quelques Chiffres à BMH

**100 ans**  
d'histoire et d'expérience

**20 000**  
logements sur le Pays de Brest

**7 000**  
personnes en liste d'attente

**1 Label Qualité national**  
Quali'HLM

**327**  
salariés

**23 membres**  
du Conseil d'Administration

**270 millions**  
d'euros budget

**Et plus particulièrement, quels liens existent-ils entre BMH et Les Papillons Blancs du Finistère ?**

Nous avons des projets communs à travers la recherche de solutions de logement adapté à Brest pour les personnes en situation de handicap. L'an dernier, nous avons inauguré la résidence Mory II au Relecq-Kerhuon avec 30 logements collectifs locatifs dont 9 sont des logements inclusifs à destination de personnes en situation de handicap accompagnées par les Papillons Blancs du Finistère.

Et plus récemment nous nous sommes engagés à vos côtés pour le nouveau projet immobilier du DAME Brestois. C'est un projet nouveau pour BMH car nous ne sommes pas sur du logement. Mais cela nous a semblé naturel de nous lancer dans l'aventure avec vous. Nous avons dû vérifier la faisabilité juridique et tout est au vert. Le projet est esthétique, il s'intègre pleinement dans le quartier de l'Europe et offre de nombreux services de proximité. Il a été bien pensé par l'équipe du constructeur qui a su prendre en compte les contraintes et les enjeux liés à l'accompagnement médico-social et les normes réglementaires, tout en rentrant dans l'enveloppe budgétaire allouée par vos financeurs.

**Pour revenir sur votre cœur de métier, comment voyez-vous le logement de demain ?**

Déjà de se dire qu'il reste des choses à faire ! Il n'y a pas de fin, il faut savoir se renouveler. Au global, le logement de demain sera un logement moins spacieux qu'avant. Du fait de la densification et des prix du foncier et de l'immobilier. Chez BMH nous maintenons les mêmes superficies pour nos logements, mais dans le privé on constate des surfaces plus petites. Le logement sera plus qualitatif d'un point de vue thermique, phonique... Les normes forcent cette marche en avant, mais là encore il y a un coût. Ce qu'il faut surtout c'est que le logement soit raisonné et régulé. Faut-il absolument du dernier cri partout ? Faut-il équipé un logement au 5ème étage sans ascenseur pour une personne âgée ? Tout le monde n'a pas les mêmes besoins et tout n'est pas faisable. Le logement de demain sera donc avant tout un logement qui saura s'adapter.

D.B.



# PAROLE DE PRO'

« J'OBSERVE, J'ÉCOUTE, J'ÉVALUE... J'AI UNE TENDANCE À TOUT DÉCORTIQUER ».

Rencontre avec :

**SOLENE CELLERIER**  
Ergothérapeute, DAME Brestois.



L'ergothérapie est une profession de santé centrée sur l'autonomie et la participation des personnes dans leur vie quotidienne. L'ergothérapeute intervient dans les secteurs sanitaire, médico-social et social, auprès de personnes de tout âge confrontées à un accident, une maladie, un handicap ou au vieillissement. L'ergothérapeute aide à restaurer les capacités, compenser les difficultés et adapter l'environnement (domicile, école, travail). Son objectif est de permettre à chacun de réaliser ses activités quotidiennes en toute sécurité, avec le maximum d'indépendance et de qualité de vie.

L'intervention en ergothérapie nécessite une prescription médicale pour une prise en charge. En établissement médico-social, les évolutions réglementaires récentes permettent l'intervention d'un ergothérapeute sans prescription médicale lorsque son action s'inscrit dans le projet d'accompagnement de l'établissement. Le travail reste toutefois réalisé en lien avec le médecin et l'équipe pluridisciplinaire pour définir les priorités d'intervention.

Sur les sites du DAME Brestois où  
PAGE 20 - N° 83 - HIVER 2026

intervient Solenne, la prise en soin débute à partir des observations de l'équipe éducative et/ou des parents qui repèrent « un petit quelque chose », par exemple le jeune recherche constamment le mouvement, se bouche les oreilles, peine à s'habiller, à manipuler du matériel, à rester assis, n'aime pas certaines matières de vêtements, refuse certaines textures alimentaires...

Pour Solenne, c'est important de trouver l'origine du blocage, à partir de constats. Solenne réalise un bilan d'ergothérapie ciblé : bilan sensoriel, évaluation de la motricité globale ou fine, analyse des coordinations ou des activités de la vie quotidienne. À l'arrivée du jeune, elle participe aussi également à l'évaluation des compétences adaptatives, afin d'objectiver son niveau d'autonomie.

Elle mène l'enquête pour comprendre le point de blocage avec le recueil d'informations auprès de la famille qui est essentiel. Les échanges permettent de mieux comprendre le fonctionnement de l'enfant à domicile et d'assurer une cohérence entre les lieux de vie. L'observation dans les environnements réels – groupe éducatif, temps de repas,

## Quelques Chiffres aux PBF

**11**  
ergothérapeutes  
au sein de l'Association

**100%**  
Femme

**BAC +3**  
Niveau étude

activités – fait pleinement partie de l'évaluation.

S'en suit un diagnostic à partir duquel des objectifs sont établis, intégrés au Projet Individualisé d'Accompagnement en rapport avec les attentes du jeune et/ou des parents. l'ergothérapie ne se limite pas à des temps de séance; elle s'inscrit dans la dynamique pluridisciplinaire.

« Le jeune doit être acteur pour que ce soit constructif, alors on voit ensemble ce qui le bloque à l'instant T et ce qu'il veut pouvoir faire plus tard. Il faut prendre en compte l'avenir du jeune pour comprendre ce qui le motive et quel axe de travail on peut développer avec lui ».

Si la formation initiale (Diplôme d'Etat d'ergothérapeute) cadre la démarche d'analyse, la construction du suivi patient et les connaissances des pathologies, la pratique est propre à

chaque praticien. Solenne, diplômée en 1998, s'appuie sur ses expériences en psychiatrie, maison de retraite et cabinet libéral et sur ses formations en intégration neuro-sensorielle, troubles alimentaires pédiatriques, réflexes archaïques, ou encore en guidance parentale, pour proposer des solutions d'accompagnement adaptées aux enfants et adolescents ayant des déficiences intellectuelles.

« Notre métier peut être très polyvalent.

Notre pratique dépend énormément de la dynamique de l'établissement où nous sommes. C'est une profession qui fait du lien avec de nombreux environnements et de nombreuses facettes de l'accompagnement. L'ergothérapeute intervient en prévention, en réadaptation, travail autour du matériel technique type fauteuil ou orthèses, ou en rééducation, travail autour des fonctions cognitives, sensorielles, la motricité... Moi c'est ce que je préfère » sourit Solenne.

D.B.



## Son Poste

Profession nouvelle au sein du Pôle Education & Scolarisation, l'ergothérapie s'inclut dans la l'approche écosystémique portée par la Direction du Pôle. Intégrée à l'équipe pluridisciplinaire de l'IME de l'Elorn, où elle exerce 3 jours par semaine, et de l'antenne SPMO (tout-petits et moyens) basée sur l'accueil de jour de Jean Perrin, où elle exerce 2 jours par semaine, Solenne vient renforcer l'accompagnement global pensé à la fois dans ses dimensions sensorielles, motrices, cognitives, psychiques et sociales. Ainsi Solenne participe aux réunions de coordination avec les équipes éducatives des sections. Les soins proposés sont complémentaires de ceux des orthophonistes et psychomotriciennes. Une fois par mois elle participe également à des points thérapeutiques avec le médecin du site de l'Elorn et les autres professionnels de santé. Avec les autres ergothérapeutes du Pôle, elles développent des pratiques communes et du partage d'expériences. Solenne travaille en séances collectives ou individuelles, sur site ou dans les écoles. Les séances sont ludiques et avant tout fonctionnelles et ciblées.



## LOISIRS EN FAMILLE À TRÉVAREZ

Le samedi 6 décembre, les familles, frères et sœurs, et les enfants accompagnés par l'internat Jean Perrin ont, une nouvelle fois, pu profiter d'une excursion au château de Trévarez. L'occasion de se retrouver, d'échanger autour d'un goûter puis de découvrir les illuminations de Noël.



## MARCHÉ DE NOËL À TI ROZ AVEL



Le 6 décembre, les résidents et les professionnels organisaient leur traditionnel marché de Noël. Tous les deux ans, cet événement représente un moment important dans la vie de la résidence. Tout le monde s'investit pleinement pour confectionner bijoux, poteries, confitures, objets de décoration, compositions florales... et chacun a hâte qu'arrive le jour J.

La buvette et les crêpes garnies ont régalé les papilles de tous. Bravo aux résidents pour leurs belles créations mises en vente. Les bénéfices des

différentes ventes qui seront utilisés pour proposer des activités d'animations exceptionnelles. Les sourires des résidents et leur fierté de recevoir chez eux leurs amis, leur famille, les habitants de Milizac dont M. Le Maire... ça n'a pas de prix ! Aucune fausse note donc sur cette journée, sans doute dû au talent de notre musicien bénévole Jean-Michel qui a assuré l'ambiance festive. Un grand MERCI aux résidents, aux familles, aux salariés et aux bénévoles et rendez-vous dans deux ans.

L'équipe de Ti Roz Avel.

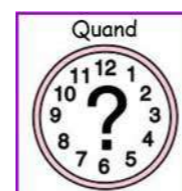


## RACONTE-MOI...

Dans le cadre du projet "les grandes histoires" qui se déroule avec trois jeunes scolarisés en dispositif Ulis et accompagnés par le SPMO Brestois, l'équipe éducative utilise un outil d'aide à l'expression. Cet outil, c'est la méthode QOOQCP... également appelée la méthode du questionnement.

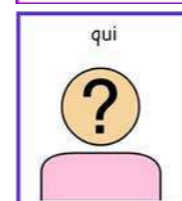
Cette technique aide les jeunes à structurer la pensée, à construire un discours narratif, à se repérer quand ils racontent quelque chose ou qu'ils écoutent une histoire. L'idée est qu'à travers 5 ou 6 questions "basiques", les jeunes puissent décomposer une situation et ainsi l'expliquer.

Ainsi, Kémil (9 ans), Ethann (10 ans) et Rozenn (11 ans) vous racontent leur sortie au Château de Trévarez :



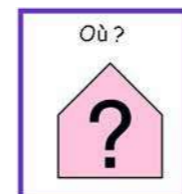
Judi 11 décembre

Après-midi jusqu'à la nuit



11 enfants du SESSAD

Rozenn Kémil Ethann



Château de trevarez



Château de Trevarez  
Le musée de l'école  
Sapin  
Lumières de Trevarez  
Manger le goûter



Voiture

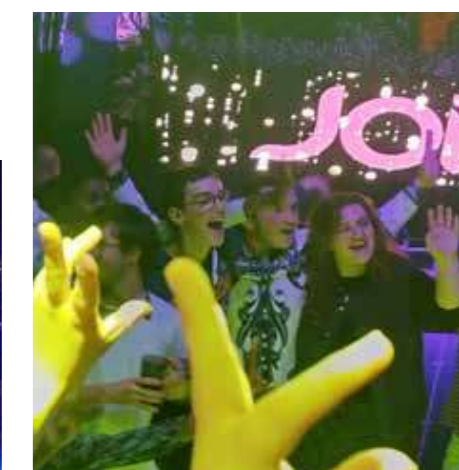


## FÊTE DE NOËL POUR LES JEUNES DE L'ELORN

Judi 18 décembre, les jeunes du DAME Brestois ont fêté Noël en discothèque.

Cette année ils ont pu danser à la discothèque Joia !

Tout le monde a été heureux de se rencontrer et de vivre cette expérience !



## REPAS DES ESAT NORD ET SUD

### ESAT NORD LE 16 DÉCEMBRE À L'AVEL VOR DE PLOUGASTEL-DAOULAS



### ESAT SUD LE 18 DÉCEMBRE À L'ESPACE DAN AR BRAZ DE QUIMPER



## LOTO DE NOËL AUX VERGERS

Le 15 décembre, 3 élèves de l'école de commerce Lodima de Quimper ont participé dans le cadre d'une action solidaire à notre après-midi. Cette activité a été partagée avec l'accueil de jour de Concarneau, la résidence Le Hameau de l'Estran et le foyer de vie Romain de l'APA JH22-29-35. Témoignage de Loïc : "on a aimé le loto, on s'est bien amusé et tout le monde a gagné !"



## ANIMATIONS AUX FONTAINES

Le 11 décembre, s'est tenu un loto co animé par Maïwenn et Sébastien. De nombreux lot étaient à gagner tels que des chocolats, bons d'achats, etc... Merci aux donateurs : la mairie de Concarneau, la pharmacie des Filets Bleus, les pépinières Roman Cotten, la chocolaterie Larnicol.

Le 21 décembre, 4 résidents et une éducatrice ont participé à une course solidaire de 10 km, co-organisée par Handisport Co Breizh et les Joggeurs du Beffroi. Le parcours, qui mêlait centre-ville et bord de mer, passait dans des structures médico-sociales (Résidence Autonomie, Domytis) et des entreprises comme Mer Concept de François Gabart.

400 coureurs et marcheurs ont ainsi pu traverser et découvrir la résidence des Fontaines. Outre les coureurs, certains résidents ont participé à l'accueil, la guidance, et au ravitaillement en eau.



Cette action a permis de créer du lien, d'identifier notre résidence, de développer notre partenariat local, de participer à une démarche inclusive par le sport. Remerciement à Chiboudig ainsi qu'aux professionnels et les résidents pour leur implication !



Mélanie: « J'avais peur d'aller au Maroc, je ne sais pas pourquoi. Le dromadaire, je n'ai pas fait, j'avais le vertige. Super le resto, l'hôtel, la chambre et la piscine. Les soirées c'étaient trop bien. On a fêté l'anniversaire à Karine là-bas. »

Karine: « Ce que je retiens ? je suis montée sur un dromadaire ! Nous sommes allés dans un marché aux épices. A refaire avec tous les éducus »

Lisa: « Le plus marquant ? L'avion, je n'avais jamais pris l'avion. Toutes les activités m'ont plu. »

Yoann : « On a bien mangé. Nous nous sommes mis en mode négociateur : tous les achats au Maroc, nous les avons marchandés. »

## SÉJOUR INCLUSIF AU MAROC

Du 3 au 7 octobre 2025, 10 résidents et 3 encadrants du foyer d'hébergement ESAT de Kerbascol ont participé à un séjour inclusif au Maroc. Ce projet, mûri pendant 18 mois, visait à offrir une expérience de découverte culturelle, de dépassement de soi et de plaisir partagé.

Nous avons pu prendre l'avion, découvrir la grande place Jeema el Fna, balade à dos de dromadaire dans le désert d'Agafy, explorer la vallée de l'Ourika, flâner dans les souks, s'imprégner de la culture locale et bien sûr se détendre dans la piscine de l'hôtel. Ces moments ont été vécus avec enthousiasme, curiosité et fierté.

Ce projet a été autofinancé grâce à la mobilisation de l'équipe éducative et des

résidents qui ont menées des actions de solidarité : ventes de crêpes, de kouings, don de l'association Pom Pom Girl, aide financière de l'association Amzer Vak... Merci aux 40 bénévoles, sans qui ces initiatives n'auraient pas été possibles et qui ont permis de couvrir l'entièreté des frais du séjour (aucun coût supporté par les résidents).

Ce projet a rencontré quelques difficultés « logistiques et administratives ». Le contexte budgétaire contraint de l'Association nécessite d'éviter le recours au remplacement. Aussi, l'équipe de professionnels a démontré une réelle dynamique collective, en anticipant et adaptant les plannings pour optimiser

les roulements et les présences, mais obligeant parfois à annuler des activités du quotidien. Ces aléas n'ont cependant pas entamé la détermination de l'équipe à offrir aux participants une expérience inoubliable qui a pu démontrer son impact positif.

Ce projet nous l'avons porté avec conviction jusqu'au bout avec toujours le souci du respect de la personne. Il a révélé une dynamique forte dans notre établissement. Nous espérons, professionnels et résidents de Kerbascol, que cette expérience nourrira une réflexion globale sur la place de l'accompagnement dans les projets de vie des personnes en situation de handicap.

## LA RÉSIDENCE MICHEL GARAPIN SE MOBILISE

La Résidence Michel Garapin a mené 2 actions solidaires.

Nous avons organisé une vente de crêpes début novembre.

Des anciens professionnels et des parents d'habitants ont préparé les crêpes.

Les habitants ont vendu les crêpes à leur entourage.

A l'occasion des fêtes de fin d'année nous avons vendus des chocolats.

Nous avons fait un partenariat avec Jeff de Bruges.

Nous vendons des crêpes et chocolats chaque année.

Ces actions finances des activités de loisirs et des séjours.



## LA MÉDIATION ANIMALE S'INVITE À LA MAPHA

Dans le cadre des actions menées en faveur du bien-être et de la qualité de vie des résidents, la ferme du cœur de Concarneau s'est récemment déplacée à la MAPHA pour proposer une activité de médiation animale.

Cette intervention a offert aux résidents un temps privilégié de rencontre et de découverte autour des animaux. Le contact direct a favorisé la stimulation sensorielle, l'apaisement et l'expression des émotions, tout en soutenant le lien

social et les échanges, tant entre les résidents que les professionnels présents. Les photos qui accompagnent cet article témoignent de ces instants riches de sens, dans une démarche de bienveillance et de soutien au bien-être.



## SORTIE COIFFURE : DÉSENSIBILISATION

Le vendredi 14 novembre et le mercredi 7 janvier, les sections des petits, moyens et grands B de l'IME Jean Perrin ont participé à une sortie coiffure dans le cadre d'un travail de désensibilisation au coiffeur, en partenariat avec les étudiants de l'IFAC.

Cette sortie avait pour objectif d'aider les jeunes à se familiariser progressivement avec les différentes étapes d'un rendez-vous chez le coiffeur, dans un environnement rassurant et bienveillant. Les objectifs travaillés étaient variés :

- Accepter de mettre une blouse
- S'asseoir sur le fauteuil de coiffure
- Accepter de mettre la tête en arrière et de se laisser mouiller les cheveux
- Se laisser couper les cheveux
- Accepter le séchage des cheveux
- Se laisser coiffer

Pour certains jeunes, cette expérience pouvait être source d'appréhension. Emma a d'ailleurs exprimé son ressenti : « j'ai eu un peu peur ». Malgré cela, chacun a pu avancer à son rythme. Sarah, quant à elle, s'est montrée enthousiaste : « j'étais contente de mouiller mes cheveux ».

Les jeunes ont fait preuve de courage et d'adaptation tout au long de l'activité. Clémence et Anabelle se sont laissés couper les cheveux et Élise a eu droit à une jolie tresse, mettant en valeur ce moment positif et valorisant autour du bien-être et du soin de soi.

Afin de poursuivre ce travail de désensibilisation, l'IFAC a généreusement fourni d'anciens bacs de coiffure, permettant de continuer les apprentissages directement sur le site de l'IME Jean Perrin. Ces supports offriront

la possibilité de renforcer les acquis et de préparer de futures sorties chez le coiffeur dans de meilleures conditions. Cette sortie a été une belle réussite, favorisant l'autonomie, la confiance en soi et l'ouverture vers l'extérieur.



# FIERS DE *bien faire !*

RECONNUE POUR LA QUALITÉ DE SES PRÉPARATIONS MAISON, L'ÉQUIPE FONCTIONNE SELON DES VALEURS FORTES : RESPECT DU RYTHME DE CHACUN, QUALITÉ DU TRAVAIL ET APPROVISIONNEMENT EN CIRCUIT COURT.



L'équipe de l'atelier Pâtisserie-Traiteur de Rosporden se compose de 20 personnes accompagnées, 3 moniteurs encadrants (venant du milieu de la pâtisserie-traiteur ordinaire) et un chef d'atelier.

L'organisation repose sur trois espaces distincts : feuilletage, traiteur et pâtisserie. Chaque espace permet à chacun de développer des compétences spécifiques et de progresser à son rythme. Les travailleurs peuvent réaliser l'ensemble des tâches, mais on constate des préférences, des habitudes. Pour Sylvain, qui est arrivé à l'atelier en 2014 après avoir suivi une formation de CAP boulangerie/pâtisserie en apprentissage à l'IFAC, ce qu'il préfère c'est « faire la sauce béchamel, les bouchées à la reine et les pains surprises, c'est la partie traiteur qui me plait ici ».

Il y a aussi la mission de livraison, il y a 3 chauffeurs désignés qui assurent les livraisons en autonomie « On doit prendre la température des plats avant de charger, avant de sortir les plats du

*véhicule, puis quand on rentre, on note tout dans le logiciel Epack Pro pour la traçabilité »* explique Alexandre, l'un des chauffeurs.

Et bien sûr il y a la plonge ! « C'est le poste le plus fatiguant, avoue Christelle, on y est pendant un mois puis on tourne tous les mois ».

Grâce à un savoir-faire collectif, l'équipe peut réaliser des prestations d'envergure, comme 2 000 bouchées à la reine par semaine pour un client qui fait les marchés, 500 bûches de Noël pour une entreprise voisine, ou encore plus de 1 200 canapés pour des événements. Environ 60 % de la clientèle est composée d'entreprises, d'associations et de collectivités, soit en prestations régulières soit pour des prestations ponctuelles telles que des assemblées générales, cérémonie de vœux, cocktails et buffets. Les particuliers font également appel à l'atelier pour des mariages, réunions de famille ou repas conviviaux.

Au-delà de la production, l'atelier pâtisserie-traiteur est avant tout un lieu de transmission, de solidarité et de progression. Il combine exigence professionnelle et respect des personnes. Diana, à l'atelier depuis 30 ans, raconte ainsi « il y a eu des changements, car il y a eu plusieurs moniteurs qui sont passés et chacun a sa façon de faire. Mais ils nous partagent leur technique. Et il y a eu aussi des nouveaux outils, comme des fours, des batteurs et puis les tours frigo. Ça c'est bien, c'est un confort, on a tout sous la main ».

Pour Pierre-Yves, la progression passe par la reconnaissance de ses compétences, c'est pourquoi il a activé son CPF\* pour passer son diplôme CAP Pâtisserie en apprentissage. Il a ainsi pu effectuer des stages en milieu ordinaire, dans le laboratoire de la pâtisserie Alexandrine, basée à Concarneau par exemple.

D.B.

\*CPF : Compte Personnel de Formation



”  
**Le goût du travail  
bien fait !**



## JEAN-YVES, LE MARATHONIEN

Il court depuis ses 12 ans. Il a débuté au Club de Saint-Renan, il est allé avec un copain, comme ça pour voir... puis il n'a plus jamais arrêté.

« Je gagnais presque tout ou alors je faisais des bons temps » avoue-t-il en toute discrétion « alors j'ai continué, j'aimais bien ça ». Après Saint-Renan, il intègre le club de Sizun puis Braspart.

Sa technique ? partir fort au début de course, ralentir à mi-parcours, pour pouvoir accélérer sur la fin.

Il courait avec les « valides », en cross ou sur route, mais plutôt les longues distances. Sa plus longue distance en course ? Les 50 km de Ploudal' mais aussi 4 marathons dont le marathon de Moscou en 1996. « Le marathon de la paix qu'il s'appelait, c'est drôle quand on voit aujourd'hui » se souvient-il ému. 30 ans après il en garde un souvenir exceptionnel. 1<sup>ère</sup> fois qu'il sortait du pays, il a fallu faire un passeport, une demande de visa, changer de monnaie... mais ce qu'il garde en mémoire c'est avant tout d'avoir couru parmi les monuments, « une chance » confie-t-il.

Son meilleur temps il le fera l'année d'après en 1997 au Marathon de Paris où il bouclera les 42 km en 3h01, ce qui le classera 896<sup>ème</sup> sur 20.000 participants.

Pour atteindre ce niveau, il a fallu s'entraîner et faire valider des points sur des courses locales et régionales.

Il en a usé des chaussures Jean-Yves, oui mais toujours des Nike ! « J'ai essayé plein de marques, j'ai eu au moins

une trentaine de paires de basket, mais les Nike ce sont celles qui m'allaient le mieux ». L'équipement c'est important tout comme la préparation. A chaque entraînement Jean-Yves se souvient qu'il parcourait 30 km sur route ou sur chemin, en sortie solo ou en groupe.

« LE MENTAL ÇA ALLAIT, MAIS DANS LES JAMBES, IL Y AVAIT DE LA FATIGUE ». Et

comme bien souvent qui dit fatigue, dit blessure... après plusieurs tendinites et un claquage, Jean-Yves a dû s'arrêter de courir.

L'esprit de compétition Jean-Yves le met à profit au travail. Au sein de l'équipe Espaces Verts de Pleyben, il a le sens de l'effort et du travail bien fait, du dépassement soi, car selon lui on peut toujours faire mieux. Et puis il aime aller vite Jean-Yves « Parfois les collègues me disent de ralentir car ils ne suivent pas quand je tonds, je mets vitesse rapide » s'amuse-t-il.

Côté sport, après l'arrêt de la course à pied, Jean-Yves s'est mis au sport adapté. Il pratique ainsi la pétanque et le basket (il a d'ailleurs participé au championnat de Bretagne de Basket adapté en février). Mais la course reste son sport de cœur, avec un projet en devenir « j'aimerais bien entraîner un p'tit jeune, ça me plairait je pense. Quand il y aura des stagiaires à l'ESAT, je proposerai » sourit-il.

D.B.



# Ça bouge aux papillons !

OCTOBRE 2025

### Pôle Éducation & Scolarisation

SPMO Brestois <b>Tessa Boussougan</b> 03/11/2025 Neuropsychologue	SPMO Brestois <b>Juliette Le Guen</b> 03/11/2025 Monitrice éducatrice	SPMO Brestois <b>Amélie Rivallin</b> 03/11/2025 Monitrice éducatrice
Jean Perrin <b>Sophie Gonzales</b> 10/11/2025 Prof. des écoles	Jean Perrin <b>Gwenn Abernot</b> 05/01/2026 Monitrice éducatrice	Jean Perrin <b>Laura Peron</b> 05/01/2026 Éducatrice spé.
Elorn <b>Elen Soaleh</b> 05/01/2026 Acc. Éducatif et Social	Jean Perrin <b>Laura Peron</b> 05/01/2026 Éducatrice spé.	

### MOUVEMENT INTER ÉTABLISSEMENTS :

**Sandrine Simon**, A.M.P passe de Jean Perrin à l'Elorn

### DÉPART À LA RETRAITE :

**Liliane Dissegna**, éducatrice tech. spé sur l'Elorn

### Pôle Formation & Travail

Armorique <b>Anne Yourc'h</b> 06/10/2025 Secrétaire	Iroise <b>Pamela Feldhan</b> 10/12/2025 Comptable	Armorique <b>Régis Gueguen</b> 22/12/2025 Moniteur atelier
--	--	---

### MOUVEMENT INTER ÉTABLISSEMENTS :

**Eric Le Bars**, Moniteur atelier passe de l'Iroise à l'Armorique  
**Charlène Renault**, Comptable passe de l'Iroise à l'Armorique

### DÉPART À LA RETRAITE :

**Guy Sergent**, Agent technique ESAT de Cornouaille  
**Christine Volant**, Monitrice atelier ESAT de Cornouaille

### Pôle Habitat & Vie Sociale

Iroise <b>Alexis Lacroix</b> 21/08/2025 Surveillant de nuit	Ti Roz Avel <b>Bénédicte Brunet</b> 21/08/2025 Acc éducatif et Social	Le Hameau <b>Christelle Lemarchand Manivel</b> 09/09/2025 AMP
Le Hameau <b>Jessica Morvan</b> 02/10/2025 Acc éducatif et Social	Le Hameau <b>Auriane Sponne</b> 02/10/2025 Aide soignante	Le Hameau <b>Lisa Yvenou</b> 09/09/2025 Assistante RH
Les Pléiades <b>Cecile Lavanant</b> 05/09/2025 Aide soignante	Les Pléiades <b>Morgane Le Morzellec</b> 01/06/2025 Aide soignante	Mathurin Kerbrat <b>Audrey Patry</b> 02/06/2025 Acc éducatif et Social

### MOUVEMENT INTER ÉTABLISSEMENTS :

**Marc Friquet**, passe de la résidence Kerbascol à la résidence des Pléiades en tant que surveillant de nuit.

### DÉPART À LA RETRAITE :

**Daniel Siner**, surveillant de nuit à la résidence de l'Iroise.  
**Danielle Leblond**, accompagnante éducatif et social à la résidence Horizons.  
**Denis Latouche**, animateur à la résidence des Vergers.  
**Michelle Llapashtica**, Agent de Service à la résidence des Astérides.

### Siège social & Direction Générale

### MOUVEMENT INTERNE :

**Claire Mc Laughlin**, Comptable à l'ESAT l'Armorique devient Contrôleuse financière au Siège social

FÉVRIER 2026

# À noter dans vos agendas !

<b>20 MARS</b> Remerciement Legs et Inauguration Fresque murale Résidence Les Pléiades Plogonnec	<b>23 MARS</b> Signature convention Projet Ressourcerie Crozon au Siège social avec la ComCom Presqu'île de Crozon Aulne Maritime	<b>28 MARS</b> Réunion d'Info Patrimoine & Succession Le Relais de la Place Le Faou	<b>31 MARS</b> Intégration des nouveaux salariés Échanges et rencontre au Siège social
<b>7 et 13 AVRIL</b> Job Dating France Travail Quimper Forum Jobs d'été Parc des Expos Quimper	<b>8 au 12 JUIN</b> Portes Ouvertes Gen'Inclusive ESAT Cornouaille, La Lande & Pays Bigouden	<b>13 JUIN</b> Assemblée Générale des PBF Centre des Congrès du Chapeau Rouge Quimper	<b>20 JUIN</b> Fêtes du Printemps DAME Les Primevères et DAME Brestois (Elorn et Jean Perrin)

## Assemblées Annuelles d'établissements

- 20 mars - ESAT Nord à Guipavas
- 26 mars - Résidence de l'Iroise à Crozon
- 27 mars - Résidence Les Astérides à Quimper
- 27 mai - Résidence Ti Roz Avel à Milizac
- 26 juin - Résidence Françoise Jousselein à Brest
- 30 juin - Résidence Horizons à Brest



esatco  
FINISTÈRE



# INSTALLEZ-VOUS ESATCO FINISTÈRE S'OCCUPE DE TOUT !

ENTRETIEN D'ESPACES VERTS, MOBILIER  
EXTÉRIEUR, SIGNALÉTIQUE, PEINTURE OU  
RAVALEMENT DE FAÇADE...

NOS ÉQUIPES SPÉCIALISÉES SUBLIMENT VOS  
EXTÉRIEURS AVEC PASSION ET SAVOIR-FAIRE.

 Un prestataire unique,  
des solutions sur mesure.

ESAT de Cornouaille  
02 98 60 52 00

ESAT de Iroise  
02 98 41 43 45



## DES BESOINS EN PRESTATIONS DE SOUS-TRAITANCE CLÉS EN MAIN ?

CONDITIONNEMENT, MONTAGE, ASSEMBLAGE,  
PALETTISATION, LOGISTIQUE...

# ACTEUR DE L'ÉCONOMIE  
SOCIALE & SOLIDAIRE

contact@esatco29.fr

www.esatco29.fr

